



DŮM DĚTÍ A MLÁDEŽE
A ZAŘÍZENÍ PRO DALŠÍ VZDĚLÁVÁNÍ PEDAGOGICKÝCH PRACOVNÍKŮ,
ÚSTÍ NAD LABEM, PŘÍSPĚVKOVÁ ORGANIZACE

Velká Hradební 1025/19, Ústí nad Labem, 400 01
Tel.: ředitel 475 209 922, spojovatelka 475 210 861
E-mail: reditel@ddmul.cz, web: www.ddmul.cz, IČO: 75150131
V obchodním rejstříku vedeném u Krajského soudu v Ústí nad Labem v oddílu Pr, vložce číslo 823

Ing. Dařílek
Magistrát města Ústí nad Labem
Velká Hradební 8
400 01 Ústí nad Labem

8. ledna 2016

Věc: podklad pro jednání majetkové komise RM

Vážený pane,

V přílohách zasílám podkladové materiály pro jednání majetkové komise RM. Dovolujeme si touto cestou požádat našeho zřizovatele – Statutární město Ústí nad Labem, o realizaci nabytí nemovitosti – rozestavěné budovy se šatnami, sklady a sociálním zařízením v areálu Stadionu mládeže, Skorotická 643/1, Ústí nad Labem na p.č. 221/1 v k.ú. Bukov ve vlastnictví Statutárního města Ústí nad Labem. Po převzetí této stavby městem a po jejím dokončení, žádáme o svěřeni získaného majetku do naší správy s tím, že bude sloužit dětem, mládeži i ostatním účastníkům sportování v areálu Stadionu mládeže. Šatny i sociální zařízení je sice v daných prostorách k dispozici, ale s nárůstem pravidelně sportujících dětí a mládeže především v oblasti hokejbalu, je současný stav nevyhovující, a dobudováním šaten i sociálního zařízení dojde k výrazné podpoře sportu v dané lokalitě, a to za výrazně menších nákladů.

V přílohách je chronologický přehled celé problematiky i dílčí kroky, které vedení DDM a ZPDVPP podnikalo v průběhu posledních 3 let.

Děkujeme za pochopení a za vyřízení naší žádosti.

S úctou

Ing. Dařílek, ředitel

Dům dětí a mládeže
a Zařízení pro další vzdělávání pedagogických pracovníků,
Ústí nad Labem, příspěvková organizace
Velká Hradební 1025/19, 400 01 Ústí nad Labem
IČ: 75150131

Časový vývoj výstavby šaten na Stadionu mládeže a současný stav

srpen 2009 - jednání na Magistrátu města Ústí nad Labem ohledně výstavby šaten a sociálního zařízení na Stadionu mládeže, kterou bude provádět p. Celner, za přítomnosti náměstka primátora města s tím, že p. Celner počítal s předáním šaten do majetku městu Ústí nad Labem , do užívání DDM

září 2009 - p. Celner si nechal vypracovat projektovou dokumentaci od fi. SPECTA a která měla zajistit i veškerá povolení k tomu potřebná

říjen 2009 - zahájení stavby p. Celnerem, i když se ještě všechna povolení postupně vyřizovala, tak souhlas náměstka primátora i vedoucího stavebního odboru byla udělena, ale ne v písemné formě, při ústním jednání

2010 - f. SPECTA nezajistila ke stavebnímu povolení, souhlas hygienické stanice, která požadovala hlukovou studii areálu na okolní domy

2011 - p. Celner již nemá finanční prostředky na dořešení situace ke stavebnímu povolení a pokračování v realizaci výstavby

10. 5. 2014 - Dům dětí a mládeže na vlastní základy nechal udělat hlukovou studii, která byla potřeba pro KHS

16. 6. 2014 - bylo konečně zajištěno povolení KHS k výstavbě šaten a sociálního zařízení, kdy bude po dokončení stavby vybudována i třímetrová protihluková stěna z vlnitého plechu

2015 – současný stav – p. Celner proinvestoval cca 1,5 mil Kč vlastních prostředků a již nemá prostředky na dokončení, vedení DDM od počátku usiluje o předání nedokončené stavby do majetku města Ústí nad Labem

Po zjištění, že pan Celner již nemá z podnikatelské činnosti tak významné příjmy a nebude schopen rozestavěnou stavbu dokončit bylo od roku 2012 zintenzívněno jednání vedení DDM k předání stavby a k zajištění všech povolení i prostředků k dostavbě. Předání i akci zbrzdily povodně ve městě Ústí nad Labem, které postihly i DDM v roce 2013. Přesto od roku 2013 byly v rozpočtu města vyčleněny cca 2 mil Kč na dokončení stavby šaten na Stadionu mládeže DDM, který je v majetku města. Tyto prostředky jsou k dispozici i v rozpočtu na rok 2016.

Co je třeba?

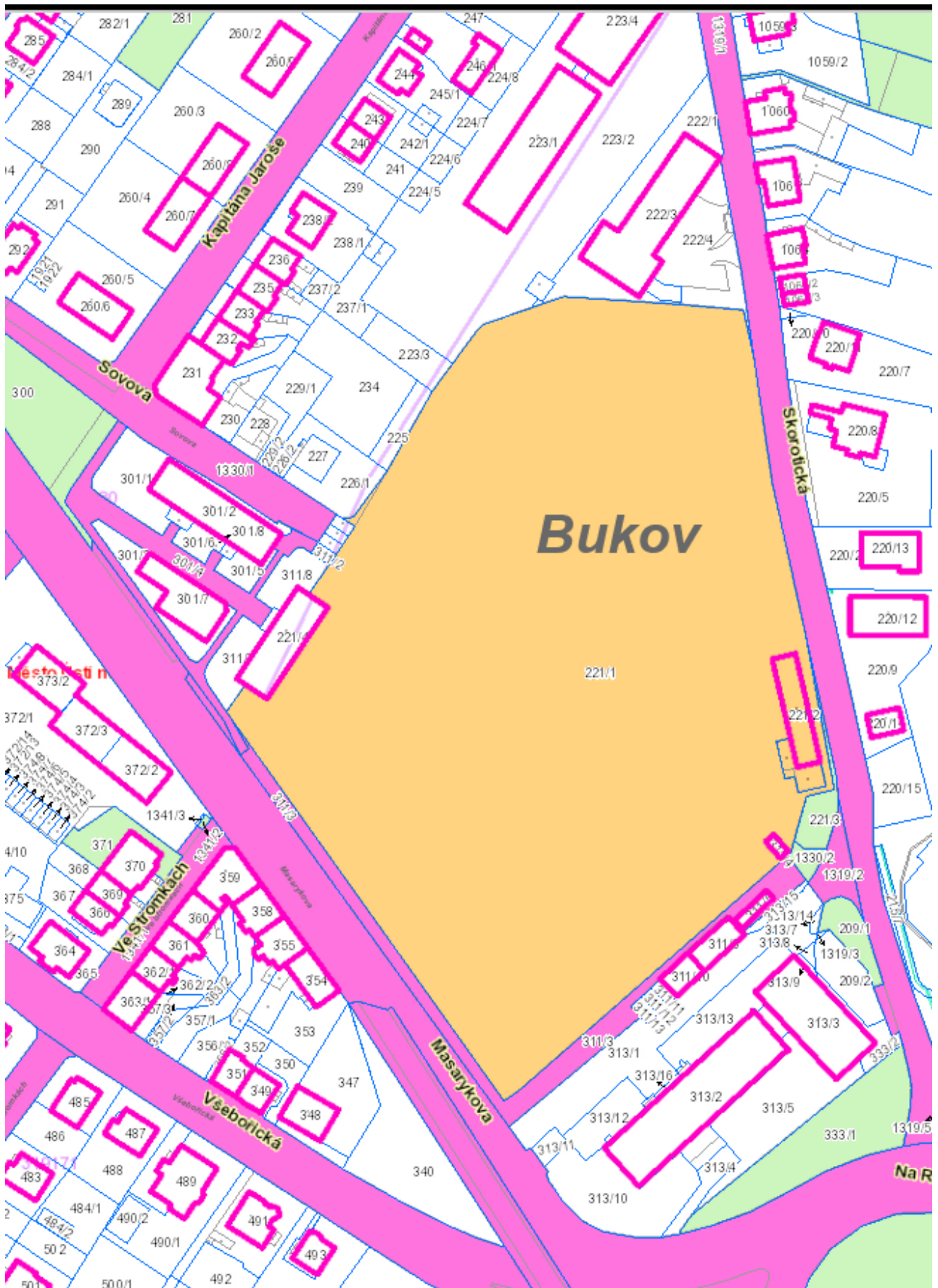
1. Převzít do majetku města rozestavěnou stavbu šaten
2. Doplatit a dokončit projektovou dokumentaci –cca 70 – 80 tis. Kč
3. Dokončit všechna povolení
4. Dokončit stavbu a předat k užívání DDM

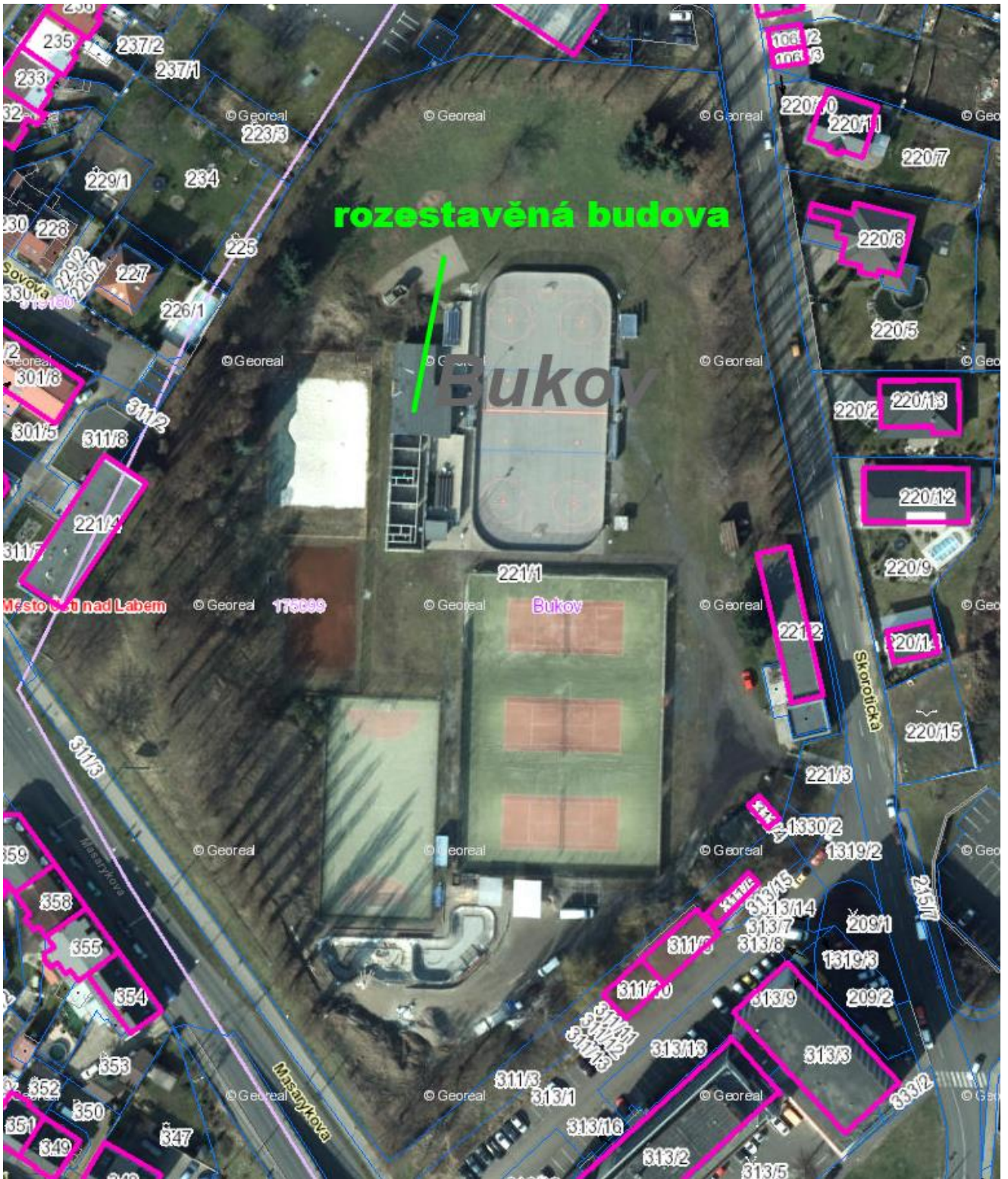
Jiří Celner,

29. března 2016

Věc: čestné prohlášení

Prohlašuji, že rozestavěné šatny v areálu Stadionu mládeže, Skorotická 643/1, který je ve správě Domu dětí a mládeže a zařízení pro další vzdělávání pedagogických pracovníků, Ústí nad Labem, p.o. a jehož majitelem je město Ústí nad Labem, je mým majetkem, který se snažím darovat městu Ústí nad Labem. Dále potvrzuji, že jsem byl opakovaně každoročně vyzván vedením Domu dětí a mládeže a zařízení pro další vzdělávání pedagogických pracovníků, Ústí nad Labem, p.o. k vyřešení problematiky stavby šaten.





Částečný výpis z katastru nemovitostí

Obec: **554804 Ústí nad Labem**
 Kat. území: **775096 Bukov**

Okres: **3510 Ústí nad Labem**
 List vlastnictví: **1**

A	<i>Oprávněné subjekty (jméno nebo název a adresa)</i>			<i>Identifikátor</i>	<i>Podíl</i>	
Vlastnické právo						
	Statutární město Ústí nad Labem, Velká Hradební 8, č.p.2336 40001 Ústí nad Labem - Ústí nad Labem-centrum			81531	1/1	
B	<i>Nemovitosti</i>					
Pozemky						
	<i>Parcela</i>	<i>Výměra[m²]</i>	<i>Druh pozemku</i>	<i>Způsob využití</i>	<i>Způsob ochrany</i>	
	221/1	23458	ostatní plocha	sport.a rekr.pl.		
B1	<i>Jiná práva</i>			- Bez zápisu		
C	<i>Omezení vlastnického práva</i>			- Bez zápisu		
D	<i>Jiné Zápisy</i>					
	<i>Typ vztahu</i>					
	<i>Vztah pro</i>			<i>Vztah k</i>		
* Změna výměr obnovou operátu				Par.: 221/1		
E	<i>Nabývací tituly a jiné podklady zápisu</i>					
<i>Listina</i>						
* Smlouva darovací ze dne: 31.10.2008						
	<i>Pro:</i>	Statutární město Ústí nad Labem, Velká Hradební 8, č.p.2336 40001 Ústí nad Labem - Ústí nad Labem-centrum			RČ/IČO 81531	V - 4
F	<i>Bonitní díly</i>			- Bez zápisu		



DŮM DĚTÍ A MLÁDEŽE

**A ZAŘÍZENÍ PRO DALŠÍ VZDĚLÁVÁNÍ PEDAGOGICKÝCH PRACOVNÍKŮ, ÚSTÍ NAD LABEM,
PŘÍSPĚVKOVÁ ORGANIZACE**

Velká Hradební 1025/19, Ústí nad Labem, 400 01

Tel.: ředitel 475 209 922, spojovatelka 475 210 861

E-mail: reditel@ddmul.cz, web: www.ddmul.cz, IČO: 75150131

V obchodním rejstříku vedeném u Krajského soudu v Ústí nad Labem v oddílu Pr, vložce číslo 823

Drábková Hana
Stavební odbor
Magistrát města Ústí nad Labem

V Ústí nad Labem 4. 6. 2015

věc: žádost o prodloužení termínu dostavby

Na základě výzvy Stavebního odboru Magistrátu města, zasíláme žádost do دادatečné prodloužení termínu dodání všech potřebných dokumentů k rozestavěným šatnám na Stadionu mládeže. Celá situace ohledně dořešení této stavby byla pozastavena před volbami v Ústí nad Labem. Nyní se řeší poslední detaily, aby tato stavba byla předána kompletně městu Ústí nad Labem a jakožto majiteli celého areálu Stadionu mládeže podnikl kroky k převzetí do majetku a následně celé dostavby této budovy. O všech těchto krocích je informován Ing Dalibor Dařílek z Magistrátu města Ústí nad Labem. Po předání do majetku města bude celé stavební povolení zařizovat město Ústí nad Labem, stejně tak jako dostavbu této rozestavěné budovy na kterou jsou v rozpočtu města vyčleněné finanční prostředky.

S pozdravem

Dr. Jan Eichler,
ředitel DDM Ústí nad Labem

KRAJSKÁ HYGIENICKÁ STANICE Ústeckého kraje

se sídlem v Ústí nad Labem

400 01 ÚSTÍ NAD LABEM, MOSKEVSKÁ 15, P. O. Box 78

VÁŠ DOPIS ZN.:

khsuesd60d57

ZE DNE: 04.06.2014

ČÍSLO JEDNACÍ: KHSUL 24390/2014
VYŘIZUJE: Lokvencová Jitka Mgr.
TEL.: +420477755134
FAX: +420477755112
E-MAIL: jitka.lokvencova@khsusti.cz

**Dům dětí a mládeže Ústí nad
Labem
Tomáš Laibl
Velká Hradební 1025/19
400 01 Ústí nad Labem**

DATUM: 16.06.2014

Vyjádření k akustické studii k výstavbě šaten a sociálních zařízení Hokejbalového klubu - Stadion mládeže , Skorotická 643/1, 400 01 Ústí nad Labem

Investor: Dům dětí a mládeže Ústí nad Labem, Velká Hradební 1025/19, 400 01 Ústí nad Labem

Dne 04.06.2014 byla na Krajskou hygienickou stanici Ústeckého kraje se sídlem v Ústí nad Labem (dále jen „KHS“) doručena akustická studie hodnotící hluk z budoucího provozu hokejbalového hřiště. Hokejbalové hřiště je umístěno na Stadionu mládeže, Skorotická 643/1, 400 01 Ústí nad Labem. Provozovatelem je Dům dětí a mládeže Ústí nad Labem, Velká Hradební 1025/19, 400 01 Ústí nad Labem.

Akustickou studii zpracoval Ing. Stanislav Bříza , Stolany 33, 538 03 Heřmanův Městec v květnu 2014. V akustické studii je hodnocen pomocí výpočtu a krátkodobého měření hluk z provozu hokejbalového hřiště v prostoru Stadionu mládeže na Bukově, a to ve vztahu k nejbližší chráněné obytné zástavbě.

Zdrojem hluku budou diváci a samotná hra hokejbalu. Maximální kapacita diváků je 150 osob. Počet hráčů 22. Za osm hodin se odehrají čtyři zápasy.

Referenční body byly umístěny v obytné zástavbě v ulici Sovova, Skorotická a Masarykova. Výpočty ekvivalentní hladiny hluku pak prokazují, že hygienický limit pro hluk dle Nařízení vlády č. 272/2011 Sb. by mohl být překročen. Z tohoto důvodu bude třeba na některých místech areálu instalovat akustickou zástěnu o výšce 3 m. Pak by měly být hygienické limity pro hluk dodrženy.

Z hlediska hygienického je možno s výše uvedenou Akustickou studií **souhlasit**. KHS bude pak požadovat ke kolaudaci či po uvedení Hokejbalového hřiště do provozu provést kontrolní měření hluku, které prokáže účinnost této protihlukové stěny ve smyslu prokázání dodržení hygienických limitů pro hluk.

Krajská hygienická stanice
Ústeckého kraje
se sídlem v Ústí nad Labem
oddělení hygieny obecné a komunální
Moskevská 15
400 01 Ústí nad Labem

Mgr. Jitka Lokvencová
vedoucí oddělení hygieny obecné a komunální
Krajské hygienické stanice Ústeckého kraje
se sídlem v Ústí nad Labem

TELEFON	BANKOVNÍ SPOJENÍ	IČO	FAX	ID DATOVÉ SCHRÁNKY	e-mail
477755110, 477755111	ČNB ÚL 8327411/0710	71009183	477755112	8p3ai7n	khsusti@khsusti.cz
ú.p. Děčín, Březinova 3, 406 83, tel. 477 755 210				ú.p. Litoměřice, Mírové nám. 35, 412 46, tel. 477 755 510	
ú.p. Louny, Poděbradova 749, 440 01, tel. 477 755 610				ú.p. Chomutov, Kochova 1185, 430 01, tel. 477 755 310	
ú.p. Telnice, Wolkerova 4, 416 65, tel. 477 755 710				ú.p. Most, J.E.Purkyně 270/5, 434 64, tel. 477 755 410	



Pohled na rozestavěnou budovu z hokejbalového hřiště.



Pohled z levé tribuny na prostřední část budovy, která je i zastřešena



Pohled na nezastřešenou část stavby, kde jsou plánované šatny a sociální zařízení.



Zadní část budovy z pohledu od nezastřešené části budovy



Pohled z pravé tribuny na zastřešenou část stavby



STATUTÁRNÍ MĚSTO ÚSTÍ NAD LABEM
Magistrát – Odbor městských organizací a školství

Vaše značka Evidenční č. Jednací č. Vyřizuje/linka Datum
5536/2016 MM/OMOŠ/PT/1877/2016/RoštR Roštejnská/1876 14.1.2016

Věc: **Stanovisko k bezúplatnému převodu rozestavěné stavby – šatny na Stadiónu mládeže**

Vážený pane vedoucí,

dne 14. 1. 2016 jsme od Vás obdrželi žádost o stanovisko do majetkové komise k bezúplatnému převodu rozestavěné stavby – šatny na Stadiónu mládeže ul. Skorotická 643/1, Ústí nad Labem na p. p. č. 221/1 v k. ú. Bukov viz příloha.

K bezúplatnému převodu rozestavěné stavby – šatny na Stadiónu mládeže **nemáme námitek.**

Odbor městských organizací a školství převezme po kolaudaci objekt do své správy a následně tento objekt předá k hospodaření Domu dětí a mládeže a Zařízení pro další vzdělávání pedagogických pracovníků, Ústí nad Labem, příspěvkové organizaci, se sídlem Velká Hradební 1025/19, Ústí nad Labem k hospodaření dodatkem zřizovací listiny.

S pozdravem

MAGISTRÁT
MĚSTA
Odbor měs

PhDr. Jana Müllerová, PhD.
vedoucí OMOŠ

Příloha: kopie žádosti ODM vč. příloh 1.1 až 1.8

Vážený pan
Ing. Dalibor Dařílek
vedoucí Odboru dopravy a majetku
- Z D E -



**ODBOR INVESTIC A ÚZEMNÍHO
PLÁNOVÁNÍ**
Oddělení přípravy a realizace investic

Odbor dopravy a majetku
Ing. Petr Hlávka – vedoucí odd. evidence
majetku
- zde -

VÁŠ DOPIS ZNAČKY/ZE DNE	EVID. Č.	NAŠE ZNAČKA	VYŘIZUJE/ LINKA	V ÚSTÍ NAD LABEM
	14424/16	MM/OIÚP/19/2016	Ing. Šartnerová/1764	1.2.2016

Bezúplatný převod rozestavěných šaten na Stadionu mládeže – stanovisko

Převod rozestavěných šaten do majetku města je základní podmínkou, aby bylo možné zahájit realizaci akce. Z toho důvodu souhlasíme s převodem.

Finanční částka 2 000 000 Kč byla zahrnuta do rozpočtu na rok 2015. Vzhledem k tomu, že nebyla vyčerpána, bude předloženo RM dne 10.2.2016 RO pro převedení této částky do rozpočtu roku 2016 (Investice do rekonstrukce majetku města – skupina 03). Poté bude možno tyto finanční prostředky použít na realizaci akce.

S pozdravem

**MAGISTRÁT
MĚSTA ÚSTÍ NAD LABEM**
Odbor investic a územního plánování

-1-

Ing. Eva Šartnerová
vedoucí Odboru investic a územního plánování
Magistrátu města Ústí nad Labem



MAGISTRÁT MĚSTA ÚSTÍ NAD LABEM
VELKÁ HRADEBNÍ 8
401 00 ÚSTÍ NAD LABEM

**ODBOR INVESTIC
A ÚZEMNÍHO PLÁNOVÁNÍ
ODDĚLENÍ ÚZEMNÍHO PLÁNOVÁNÍ**

Pan
Petr Hlávka
ODM
- zde -

VAŠ DOPIS ZNAČKYZE DNE
29.1.2016

EVID. Č.

NAŠE ZNAČKA
13_2016

VYŘIZUJE/LINKA
Mgr. Adamčík/1624

V ÚSTÍ NAD LABEM
01.02.2016

„Bezúplatný převod p. p. č. 221/1 v k. ú. Bukov“ – sdělení

Jedná se o bezúplatný převod rozestavěných šaten na p. p. č. 221/1 v k. ú. Bukov. Budova má sloužit jako šatny a sociální zázemí pro celý areál stadionu, především pro děti a mládež.

Dle Územního plánu Ústí nad Labem – kapitola f) se p. p. č. 221/1 v k. ú. Bukov nachází v zastavěném území na stabilizované ploše se způsobem využití „OV-S plochy občanského vybavení – tělovýchovná a sportovní zařízení“.

OV-S plochy občanského vybavení – tělovýchovná a sportovní zařízení

- a) *prevažující účel využití*
 - umístění tělovýchovných a sportovních zařízení
- b) *přípustné*
 - sportovní stadiony a hřiště
 - účelové sportovní rekreační haly (tělocvičny, zimní stadiony, plavecké areály ap.)
 - sportovní, rehabilitační a lázeňská zařízení
 - veřejné stravování a ubytování, ostatní ubytovací zařízení
 - maloobchodní zařízení do 200 m² obytových ploch
 - nezbytná dopravní a technická infrastruktura
- c) *podmíněně přípustné*
 - vodní plochy
- d) *podmínky funkčního a prostorového uspořádání*
 - pro každé dva hektary vymezené zastavitelné plochy bude vymezena plocha veřejného prostranství s touto zastavitelnou plochou související o výměře nejméně 1000 m², do této výměry se nezapočítávají pozemní komunikace
- e) *nepřípustné*
 - všechny ostatní výše neuvedené funkce a činnosti

Využití p. p. č. 221/1 v k. ú. Bukov musí být v souladu se způsobem využití dle platného Územního plánu Ústí nad Labem.

Šatny a sociální zázemí pro areál sportovního stadionu na p. p. č. 221/1 v k. ú. Bukov jsou v souladu s Územním plánem Ústí nad Labem.

S pozdravem

Ing. Eva Šartnerová
vedoucí Odboru investic a územního plánování
Magistrátu města Ústí nad Labem

Příloha:
Výřez z Územního plánu Ústí nad Labem – Hlavní výkres

TELEFON +420 475 271 111

INTERNET: <http://www.usti-nad-labem.cz>



celý

Číslo	Typ	Budova	Výměra	LV	Druh	Název k.ú.	Kód k.ú.	Vlastníci	Typy vlastníků
221/1	PKN		23458	1	ostat.pl.	Bukov	775096	Statutární město Ústí nad Labem	PO



PLOCHY OBČANSKÉHO VYBAVENÍ - TĚLOVÝCHOVNÁ A SPORTOVNÍ ZARÍZENÍ (OV-S)

V ý p i s z u s n e s e n í

**1. zasedání Majetkové komise
konané dne 20. ledna 2016**

12/2016

Bezúplatný převod rozestavěné stavby – šatny na Stadionu mládeže

Majetková komise po projednání

A) doporučuje

1. souhlasit s bezúplatným převodem rozestavěné budovy se šatnami, sklady a sociálním zařízením v areálu Stadionu mládeže, Skorotická 643/1, Ústí nad Labem na p. p. č. 221/1 v k. ú. Bukov do vlastnictví Statutárního města Ústí nad Labem.

**Michal Fišer
tajemník MK**

MAGISTF...
MĚSTA ÚSTÍ NAD LABEM
Odbor dopravy a majetku
-11-

V ý p i s z u s n e s e n í

3. jednání Rady města Ústí nad Labem,
konané dne 10. 2. 2016

84/16

Bezúplatný převod rozestavěné stavby – šatny na Stadionu mládeže

Rada města po projednání

A) souhlasí

1. s bezúplatným převodem rozestavěné budovy se šatnami, sklady a sociálním zařízením v areálu Stadionu mládeže, Skorotická 643/1, Ústí nad Labem, na p. p. č. 221/1 v k. ú. Bukov od Jiřího Celnera, IČ: 11423471 do vlastnictví Statutárního města Ústí nad Labem

B) ukládá

1. Pavlu Dufkovi, náměstkovi primátorky
 - a) předložit návrh dle bodu A) 1. tohoto usnesení Zastupitelstvu města Ústí nad Labem



Mgr. J. Javorcák
tajemník MmÚ

Akce : Šatny a sklady
Stadion mládeže, Ústí nad Labem
p.p.č. 221/1, k.ú. Bukov
Číslo zakázky : 28 / 16

STATICKÉ POSOUZENÍ

Datum : březen 2016
Vypracoval : Ing. Karel Stránský
IČO : 164 356 48



1. Celkový popis

Vedle sportovních ploch a tribun byl před cca 4 roky rozestavěný jednopodlažní objekt šaten, skladů a kiosku. Objekt skladů byl dokončený v hrubé stavbě, z objektu šaten byly vyzděné nosné obvodové zdi a vnitřní příčky, nebyla vybudovaná střecha. Kiosk byl dokončený pro občasné využívání.

Nosná konstrukce skladů a šaten je z 1 dilatačního celku max. půdorysných rozměrů 41 x 10 m. Staticky působí jako stěnový systém typu podélného jednotraktu půdorysně členěného. Základy jsou z betonových základových pasů. Podlahy jsou z betonové podkladní mazaniny, která je vyztužená sítěmi KARI. Stěny jsou zděné z cihelných dutinových tvarovek POROTHERM tl. 300 mm, jsou zateplené vnějším kontaktním zateplovacím systémem s tepelnou izolací z polystyrénových desek tl. 80 mm. Na nosných obvodových stěnách jsou betonové věnce, které nad okny tvoří překlady. Příčky jsou z plynosilikátových tvárníc YTONG. Pultová střecha nad sklady je ze dřevěných příhradových vazníků se styčníky z lisovaných plechů. Na spodním pase vazníků je řídké laťování a tepelná izolace z minerální vaty. Střecha na vaznících je z desek bednění OSB a hydroizolačních pásů. Pultová střecha nad šatnami měla být obdobná.

Nosná konstrukce kiosku je samostatná. Půdorysné rozměry jsou 3,0 x 4,5 m. Základy jsou z betonových pasů, obvodové stěny jsou z cihelného zdiva POROTHERM. Pultová střecha je na krokvicích ze dřevěných hranolů.

Pro stavbu byl vypracovaný projekt, pro toto statické posouzení jsem tento projekt neměl k dispozici. Cílem tohoto statického posouzení je prověřit stav hotových konstrukcí, k tomu jsem původní projekt nepotřeboval.

2. Zjištěný stav

Rozestavěný objekt jsem kontroloval vizuálně dne 21.3.2016 za přítomnosti zástupců DDM. Při vizuální prohlídce jsem pořídil základní fotodokumentaci stavu.

Základy objektu šaten a skladů jsou z betonových základových pasů. Nejistil jsem porušení základových pasů nerovnoměrných sedáním. Z venkovní strany je k základovým pasům přiložená svislá izolace z fólie NOP. Proti tepelným mostům je k základovým pasům přiložená svislá izolace z extrudovaného polystyrénu.

V celé ploše šaten i v celé ploše skladů je vybetonovaná podkladní betonová mazanina. Mazanina je vyztužená sítěmi KARI. V podkladní betonové mazanině šaten je několik trhlinek, které vznikly pravděpodobně smršťováním betonu. Na položení hydroizolací a ostatních vrstev podlahy nemají tyto trhlinky žádný negativní vliv.

Obvodové stěny byly vyzděné z keramických dutinových tvarovek POROTHERM tl. 300 mm. U předního průčelí bylo několik meziokenních pilířků dozděno vápenopískovými cihlami. Nad podlažní betonovou mazaninou jsou pruhy asfaltových hydroizolačních pásů. Desky tepelné izolace venkovního kontaktního zateplovacího systému jsou přetažené perlínkou. U skladů jsou stěny proti povětrnostním vlivům chráněné střechou. Zde je zdivo v pořádku, bez statických závad. U šaten je cihelné zdivo vystavené povětrnostním vlivům, dešti a mrazu. Ze zdiva odpadává omítka. Lokálně jsem zjistil několik cihel již poškozených vlhkostí a mrazem. Jedná se o nejnižší řadu nad podlahou, která nejvíce vlhne při rozstříkování deště nad podlahou, a o nejvyšší řadu pod věncem, na kterou při každém dešti stéká voda z věnce. Lokálně se

z cihel v těchto řadách odlupuje povrchová vrstva až na svislé dutiny. U nízkého objektu s lehkou dřevěnou střechou je zatím únosnost zdiva dostatečná. Z dlouhodobého hlediska se bude stav zhoršovat, po dalších cca 5 letech zatékání již mohou být cihly poškozené tak, že zdivo nebude mít dostatečnou pevnost.

Příčky šaten a příčky skladů jsou z plynosilikátových tvárníc YTONG. U skladů jsou příčky opatřené omítkou, zde jsou příčky bez známek porušení. U šaten je zdivo příček vystavené povětrnostním vlivům. Na příčkách nebyly vybetonované žádné ztužující věnce. Zde jsem zjistil několik svislých a šikmých trhlinek. Při dokončování objektu doporučuji k příčkám přiložit výztužnou tkaninu perlinku z obou stran příček.

Střecha skladů je ze dřevěných příhradových vazníků se styčníky z lisovaných plechů. Vazníky byly vyrobené specializovaným výrobcem, pravděpodobně Pila UNION Chabařovice. Střešní hydroizolaci na vazníky nezatéká, nezjistil jsem žádné známky narušení vazníků hnilobou. Nad spodním pasem vazníků je na řídkém laťování tepelná izolace z minerální vaty tloušťky 200 mm. Pod řídkým laťováním je pouze asfaltová lepenka, parotěsná zábrana ani podhled nebyly dokončené. Na vaznicích je bednění z desek OSB a asfaltové pásy střešní hydroizolace.

Do prostoru střechy zatéká pouze jedním místem. Protože nebyly položeny střešní vazníky šaten, byla na bok posledního položeného vazníku přichycena igelitová fólie. Fólie je od části vazníku odtržena, při dešti na tento vazník zatéká. Na vazníku jsou skvrny, vyplavuje se chemická ochrana proti dřevokazným činitelům. Při ponechání tohoto stavu bude vazníky po cca 2 letech již napadeny hnilobou. Při dokončování objektu bude nutné tento vazník znovu natřít chemickým konzervačním prostředkem.

3. Závěr

U rozestavěné konstrukce jsem zjistil pouze lokální poruchy u zdiva šaten, zdivo šaten není zakryté střechou a je vystavené povětrnostním a klimatickým vlivům.

Příčky s trhlkami bude nutné zajistit přiložením výztužné tkaniny perlinky z obou stran.

Zatékání na vazník střechy nad sklady se odstraní dokončením střechy nad šatnami.

Posuzovaná konstrukce je v současné době **ve vyhovujícím stavu** pro dostavění objektu pro plánované využití.

V Ústí nad Labem dne 29.3.2016.

Přílohy : 1 list foto





Dokončené sklady bez statických závad



Zatékání na krajní vazník skladů
nedokončenou střechou šaten



Opadávání omítky ze stěn šaten



Spodní řada cihel šaten s lokální poruchou



Trhlina plynosilikátové příčky



Dokončený kiosek

ODHAD NÁKLADŮ NUTNÝCH NA DOSTAVBU ŠATEN A SKLADŮ V

HOKEJBALOVÉM KLUBU ELBA

1. Náklady na výstavbu zděných budov pro tělovýchovu, činí dle ÚRS 6.200, Kč/m³. Celkové odhadované náklady objektu, který má přibližně 1150 m³, tedy činí 7. 130 000,- Kč. Při rozestavěnosti objektu v rozsahu cca 70%, tedy činí náklady na dostavbu cca 2. 139 000,- Kč.
2. Náklady na přípojku tlakové kanalizace DN 63 o délce cca 120 m, činí cca 500 000,- Kč.
3. Náklady na přípojku elektro o délce 60m činí cca 64 200,- Kč.
4. Náklady na přípojku DN 32 o délce cca 75 m činí 150 000,- Kč.
5. Náklady na nábytkové vybavení činí cca 500 000,- Kč.

REKAPITULACE :

Celkové náklady na dostavbu tedy činí **3. 353 200,- Kč.**

Pozn.:

Ceny stavebních prací vychází z rozpočtových ukazatelů ÚRS 2016 a zkušeností z předchozích realizací. Jedná se pouze o hrubý odhad nákladů, výsledná cena se může lišit o cca 20%. Uvedené ceny jsou bez DPH 21%.