

# Smlouva o předání vyvolané investice

číslo O994160...

uzavřená podle ustanovení § 1746 odst. 2 zákona č. 89/2012 Sb., občanský zákoník

## Účastníci smlouvy

### Povodí Labe, státní podnik

se sídlem: Víta Nejedlého 951, 500 03 Hradec Králové – Slezské Předměstí  
jednající: Ing. Marie Dušková, finanční ředitelka  
IČ: 70890005  
DIČ: CZ70890005  
bankovní spojení: Československá obchodní banka, a.s. Hradec Králové, č.ú. 103914702/0300  
zapsaný v obchodním rejstříku u Krajského soudu v Hradci Králové, odd. A, vložka 9473  
dále jen „předávající“

a

### Statutární město Ústí nad Labem

se sídlem: Velká Hradební 2336/8, 400 01 Ústí nad Labem  
jednající: Ing. Věra Nechybová, primátorka  
IČ: 00081531  
DIČ: CZ00081531  
dále jen „přejímající“

Účastníci smlouvy uzavírají tuto smlouvu o předání vyvolané investice:

1. Předávající v rámci programu 129 120 „Podpora prevence před povodněmi II“ vybudoval stavbu protipovodňového opatření s názvem „**Labe, Ústí nad Labem, levý břeh - protipovodňová ochrana na Q100 na Labi**“ (dále jen "stavba PPO"). Kolaudační souhlas s užíváním stavby PPO vydal Magistrát města Ústí nad Labem, stavební odbor, dne 20.1.2014 pod č.j. MM/SO/S/600/2014/VeJ.
2. V rámci stavby PPO došlo k vyvolaným investicím, které jsou specifikovány v příloze č. 1 Rozhodnutí o poskytnutí dotace na stavbu PPO, které bylo schváleno Ministerstvem zemědělství dne 5.5.2011 pod ev.č. 129D123006508.
3. Vyvolanou investicí ve smyslu bodu 2. této smlouvy je rovněž stavební objekt **SO 1.04.02 přeložka VO v úseku č. 1**, umístěný na pozemcích p.č. 5307/47 a p.č. 5307/58, oba v katastrálním území Ústí nad Labem.  
Tento stavební objekt je jako vyvolaná investice na základě této smlouvy předmětem předání přejímajícímu (dále jen "předmět předání") jako jeho vlastníkovu.
4. Účetní hodnota předmětu předání činí 125.893,- Kč a zůstává součástí pořizovací ceny stavby PPO, která je ve vlastnictví státu a právo hospodařit s ní má, ve smyslu zákona č. 305/2000 Sb., o povodích, předávající. Předmět předání je z účetního pohledu vynuceným nákladem stavby PPO.
5. Předmět předání provedl dle schválené projektové dokumentace a na základě pravomocného stavebního povolení zhotovitel – Sdružení "PPO Ústí nad Labem", vedoucí účastník STRABAG Rail a.s., Železničářská 1385/29, 400 03 Ústí nad Labem, IČ: 25429949. Předávající prováděl v průběhu výstavby kontrolu stavebních prací na předmětu předání a prohlašuje, že veškeré práce a dodávky odpovídají normám a technickým kvalitativním podmínkám platným v době jejich provádění.

6. Předávající prohlašuje, že na předmětu předání neváznou žádná práva třetích osob ani jiná právní vada.
7. Přejímající prohlašuje, že se seznámil se stavem předmětu předání, je s ním plně srozuměn a že jej k datu nabytí platnosti a účinnosti této smlouvy fyzicky přijímá jako své vlastnictví.
8. Předávající předává přejímajícímu předmět předání bez vad a nedodělků. Smluvní strany prohlašují, že vůči sobě nemají žádných finančních ani jiných požadavků.
9. Předávající má se zhotovitelem na základě vzájemně uzavřené smlouvy o dílo sjednanou záruku za jakost provedeného díla v délce 72 měsíců ode dne sepsání zápisu o předání a převzetí díla bez vad a nedodělků mezi předávajícím a zhotovitelem, tj. ode dne 30.4.2014, a to na všechny práce a materiály dodané zhotovitelem, přičemž dohodnutá záruční doba se prodlužuje o dobu odstraňování reklamovaných vad. Veškeré práce spojené s odstraňováním vad budou provedeny na náklady zhotovitele.
10. Smluvní strany se dohodly, s odkazem na ustanovení bodu 9. této smlouvy, že v případě nutnosti reklamace vady předmětu předání vyzve přejímající písemnou formou předávajícího, aby tuto reklamaci v rámci sjednané záruky za jakost provedeného díla u zhotovitele uplatnil.
11. Předávající předává přejímajícímu spolu předmětem předání i jedno vyhotovení dokumentace skutečného provedení stavby, resp. pouze jeho část, týkající se předmětu předání.
12. Tuto smlouvu lze měnit a doplňovat pouze písemnými a číslovanými dodatky, podepsanými oběma smluvními stranami.
13. Smlouva je vyhotovena ve čtyřech exemplářích, z nichž všechny mají platnost originálu. Každá smluvní strana obdrží po dvou podepsaných vyhotoveních.
14. Předávající i přejímající shodně prohlašují, že si tuto smlouvu před jejím podpisem přečetli, že se obsah shoduje s vážným a svobodným projevem jejich vůle a že smlouva byla sepsána na základě pravdivých skutečností. Na důkaz připojují vlastnoruční podpisy.
15. Smlouva nabývá platnosti a účinnosti dnem podpisu obou smluvních stran.
16. Uzavření této smlouvy bylo schváleno zastupitelstvem Statutárního města Ústí nad Labem dne ..... č.usn.....

**Přílohy:**

1. Snímek katastrální mapy + ortofoto s vyznačením předmětu předání
2. Informace o pozemcích dotčených předmětem předání
3. Kopie kolaudačního souhlasu pro předmět předání
4. Kopie příslušné části dokumentace skutečného provedení

V Hradci Králové dne .....

V Ústí nad Labem dne .....

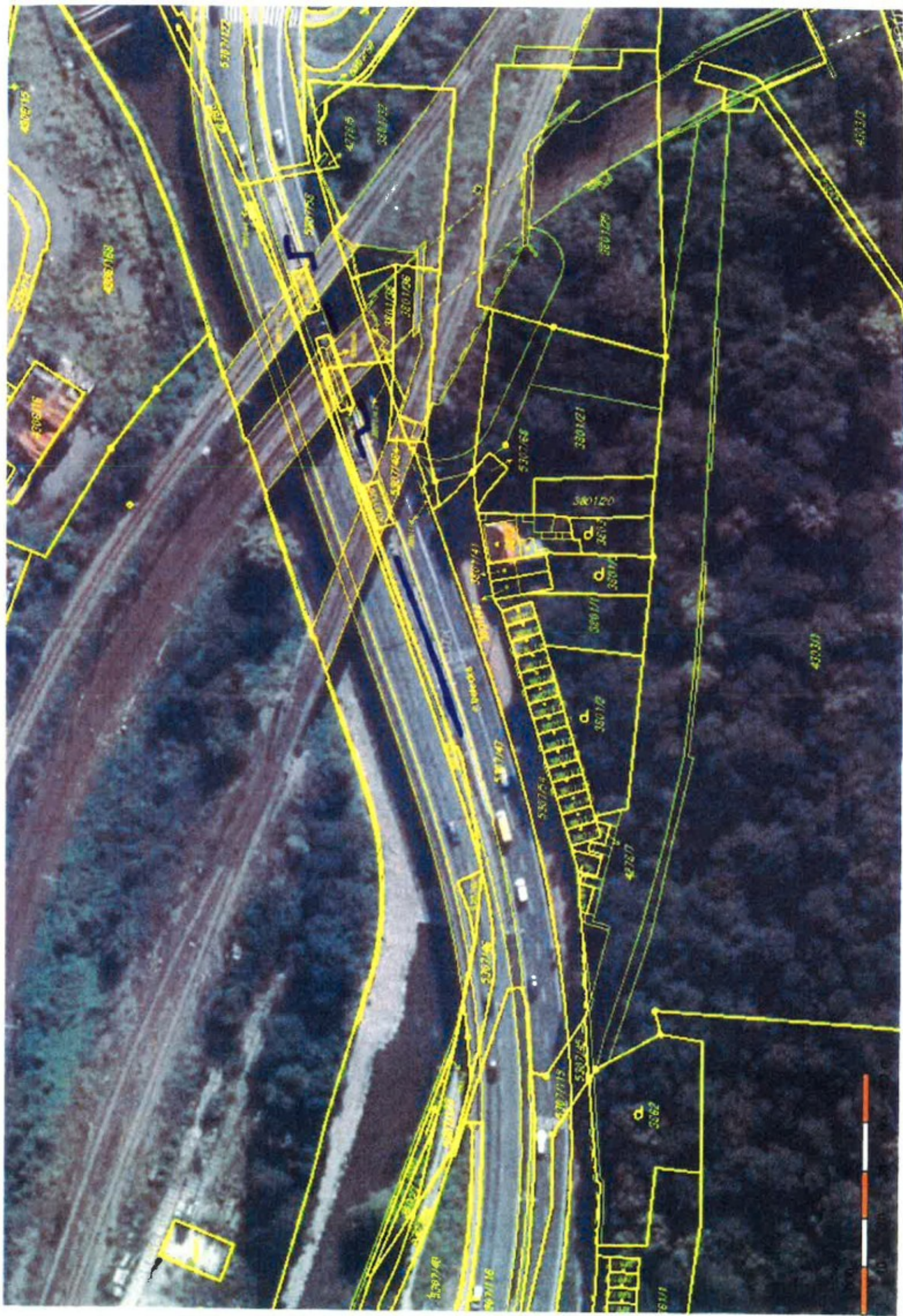
.....  
za předávajícího

**Ing. Marie Dušková, finanční ředitelka**

.....  
za přejímajícího

**Ing. Věra Nechybová, primátorka**





450715

4507153

450716

5307127

47219

5307127

5307128

5307128

5307128

5307128

5307128

5307128

5307128

5307128

5307128

5307128

5307128

5307128

5307129

5307121

5307120

5307120

5307120

5307120

5307120

5307120

5307120

5307120

5307120

5307120

450717

450717

450717

450717



**VÝPIS Z KATASTRU NEMOVITOSTÍ**  
prokazující stav evidovaný k datu 12.08.2016 14:15:02

Vyhotoveno bezúplatně dálkovým přístupem pro účel: Správa majetku, č.j.: 600/2014 pro Město Ústí nad Labem

Okres: CZ0427 Ústí nad Labem

Obec: 554804 Ústí nad Labem

Kat.území: 774871 Ústí nad Labem

List vlastnictví: 3321

V kat. území jsou pozemky vedeny v jedné číselné řadě

A Vlastník, jiný oprávněný	Identifikátor	Podíl
<i>Vlastnické právo</i>		
Ústecký kraj, Velká Hradební 3118/48, Ústí nad Labem-centrum, 40001 Ústí nad Labem	70892156	
<i>Hospodaření se svěřeným majetkem kraje</i>		
Správa a údržba silnic Ústeckého kraje, příspěvková organizace, Ruská 260/13, Pozorka, 41703 Dubí	00080837	

**ČÁSTEČNÝ VÝPIS**

B Nemovitosti				
<i>Pozemky</i>				
<i>Parcela</i>	<i>Výměra[m2]</i>	<i>Druh pozemku</i>	<i>Způsob využití</i>	<i>Způsob ochrany</i>
5307/47	1764	ostatní plocha	silnice	rozsáhlé chráněné území
<hr/>				
B1	Jiná práva - Bez zápisu			
<hr/>				
C	Omezení vlastnického práva - Bez zápisu			
<hr/>				
D	Jiné zápisy - Bez zápisu			
<hr/>				
Plomby a upozornění - Bez zápisu				
<hr/>				
E	Nabývací tituly a jiné podklady zápisu			

*Listina*

- o Smlouva kupní ze dne 18.09.2006. Právní účinky vkladu práva ke dni 29.09.2006.  
V-4111/2006-510  
Pro: Ústecký kraj, Velká Hradební 3118/48, Ústí nad Labem-centrum, 40001 Ústí nad Labem RČ/IČO: 70892156
- o Zřizovací listina rozpočtové či příspěvkové organizace č.j.-130/2001 ze dne 3.10.2001 a dodatek č. 15 ze dne 21.4.2010.  
Z-5445/2010-510  
Pro: Správa a údržba silnic Ústeckého kraje, příspěvková organizace, Ruská 260/13, Pozorka, 41703 Dubí RČ/IČO: 00080837

F Vztah bonitovaných půdně ekologických jednotek (BPEJ) k parcelám - Bez zápisu

Nemovitosti jsou v územním obvodu, ve kterém vykonává státní správu katastru nemovitostí ČR: Katastrální úřad pro Ústecký kraj, Katastrální pracoviště Ústí nad Labem, kód: 510.

Vyhotovil:  
Český úřad zeměměřický a katastrální - SCD

Vyhotoveno: 12.08.2016 14:28:05

# VÝPIS Z KATASTRU NEMOVITOSTÍ

prokazující stav evidovaný k datu 12.08.2016 14:15:02

Vyhotoveno bezúplatně dálkovým přístupem pro účel: Správa majetku, č.j.: 600/2014 pro Město Ústí nad Labem

Okres: CZ0427 Ústí nad Labem

Obec: 554804 Ústí nad Labem

Kat.území: 774871 Ústí nad Labem

List vlastnictví: 11938

V kat. území jsou pozemky vedeny v jedné číselné řadě

A Vlastník, jiný oprávněný	Identifikátor	Podíl
Vlastnické právo		
České dráhy, a.s., nábřeží Ludvíka Svobody 1222/12, Nové Město, 11000 Praha 1	70994226	

## ČÁSTEČNÝ VÝPIS

B Nemovitosti				
Pozemky				
Parcela	Výměra[m2]	Druh pozemku	Způsob využití	Způsob ochrany
5307/58	550	ostatní plocha	silnice	
B1 Jiná práva - Bez zápisu				
C Omezení vlastnického práva - Bez zápisu				
D Jiné zápisy - Bez zápisu				
Plomby a upozornění - Bez zápisu				
E Nabývací tituly a jiné podklady zápisu				

Listina

o Zakladatelská listina Českých drah a.s. (§7 zák. 77/2002 Sb.) ze dne 10.07.2002.

Pro: České dráhy, a.s., nábřeží Ludvíka Svobody 1222/12, Nové Město, 11000 Praha 1

Z-6170/2004-510

RČ/IČO: 70994226

F Vztah bonitovaných půdně ekologických jednotek (BPEJ) k parcelám - Bez zápisu
---

Nemovitosti jsou v územním obvodu, ve kterém vykonává státní správu katastru nemovitostí ČR: Katastrální úřad pro Ústecký kraj, Katastrální pracoviště Ústí nad Labem, kód: 510.

Vyhotovil:  
Český úřad zeměměřický a katastrální - SCD

Vyhotoveno: 12.08.2016 14:28:05





1749617

© GeoReal

© GeoReal

© GeoReal

© GeoReal

Maste Oad god Laban

Saxapans

380741

530753

380169

380740

4273

380

380133

380136

380143

380144

530745

380137

380140

530747

530754

380141

380142

380143

380144

380145

380146

380147

380148

380149

380150

380151

380152

380153

380154

380121

380120

380155

380156

380157

38012

380158

380159

380160

380125

530768

© GeoReal

© GeoReal

© GeoReal

© GeoReal

© GeoReal

42737

42738

42739





ČÍSLO: 139555/2013  
Č. JEDNACI: MM/SO/S/600/2014/Ve/  
VYŘIZUJE: Bc. Josef Věrnoch  
TELEFON: 475271460

V ÚSTÍ NAD LABEM  
20.1.2014

**KOLAUDAČNÍ SOUHLAS  
S UŽÍVÁNÍM STAVBY**

Stavební odbor Magistrátu města Ústí nad Labem, jako stavební úřad příslušný podle § 13 odst. 1 písm. c) zákona č. 183/2006 Sb., o územním plánování a stavebním řádu (stavební zákon), ve znění pozdějších předpisů (dále jen "stavební zákon"), přezkoumal podle § 122 stavebního zákona žádost o kolaudační souhlas, kterou dne 29.11.2013 podalo

**Povodí Labe, státní podnik, IČO 70890005, Váta Nejedlého 951/8, 500 03 Hradec Králové**  
(dále jen "stavebník"), a na základě tohoto přezkoumání vydává podle § 122 odst. 3 stavebního zákona

**kolaudační souhlas,**

který je dokladem o povoleném účelu užívání stavby

**" PROTIPOVODŇOVÁ OPATŘENÍ NA LABI - ÚSTÍ NAD LABEM - LEVÝ BŘEH "**

(dále jen "stavba") na pozemcích v k.ú. Ústí nad Labem a Krásné Březno, provedené podle stavebního povolení ze dne 13.5.2010 č.j. 193333/2009, prodlouženém rozhodnutím ze dne 16.4.2012 pod č.j. 10335/2012. U objektu SO3 sklad mobilních prvků PPO ÚL bylo dne 1.7.2013 rozhodnuto, dle ustanovení §118 odst. 6 stavebního zákona, o změně stavby - změna jejího způsobu založení a to z důvodu zjištěných jiných základových poměrů v místě stavby. Rozhodnutí bylo provedeno na základě předložené PD navrhované změny, kontrolní prohlídky a to zápisem do stavebního deníku na listu č.003366 dne 1.7.2013.

**Vymezení účelu užívání stavby dle jednotlivých částí stavby PPO ÚL :**

- SO3 sklad mobilních prvků PPO ÚL .
- SO1 04 - přeložky a ochrany sítí na části I - silniční dopravní uzel pod Větruší,
- SO2.04 - křížení inženýrských sítí na části II - ÚL město a Krásné Březno,
- SO 2.03 2 3 - přeložka STL plynovodu,
- SO 2.03 1.14 - obslužná komunikace PČS Podmokelská.

**Závěrečná kontrolní prohlídka byla provedena dne 7. ledna 2014 (úterý) s tímto výsledkem :**

- Stavby jsou dokončené, nebyly shledány nedodělky ani na první pohled viditelné vady či závady.
- Z jednotlivých úseků stavby byla pořízena fotodokumentace a tato byla založena do spisu, část je jako příloha kolaudačního souhlasu pod č.3, č.4 a č.5.
- Dodávatel předložil stavebnímu úřadu PD skutečného provedení a písemnosti (revize, certifikáty, geometrické plány) k dotčeným částem stavby a to v počtu 10ks šanonů a to v členění na jednotlivé části stavby viz. níže.

Š1 - šanon část III - sklad mobilních prvků PPO SO 3.01 - stavební část obsahuje tyto podklady :

- 1) doklady obecné, 2) mikropiloty, 3) betonářská ocel, 4) beton, 5) stavební část, 6) ocelová konstrukce, 7) výrobní dokumentace ocelové konstrukce, 8) geodetické zaměření ocelové konstrukce, 9) komunikace, 10) geodetické zaměření skutečného provedení. Kopie grafického provedení, geodetické zaměření je součástí tohoto kolaudačního souhlasu jako přílohu č.1.

Š2 - šanon část I - ochrana silničního dopravního uzlu pod Větruší, SO 1.04 - přeložky a ochrana stávajících sítí:

- 1) doklady obecné, 2) SO 1.04 01 - křížení IS, 3) SO 1.04/1 04 02 přeložka VO v úseku č. 1b, 4) SO 1 04/1 04 03 - přeložka semaforů SSZ, 5) SO 1.04/1.04.04 - přeložka sítí v rámci výstavby povodňové komunikace, 6) SO 1.04.04 - přeložky SSZ VTD Group a s., 7) geodetické zaměření skutečného provedení.



Š3 – 3šanon část II – Město + Krásné Březno, SO 2.04 – přeložky a ochrana stávajících sítí

- 1) doklady obecné, 2) křížení IS, 3) úprava troleje trolejbusu, 4) přeložky úseku 4/21 přeložka O2, přeložka ČEZ Distribuce, přeložka ČEZ ICT, Přeložka ČD - telematika, 5) přeložky úseku 5/21 přeložka NTD Group a.s., přeložka TETA s.r.o., 6) přeložky úseku 9/21, 7) přeložky úseku 10/21, 8) přeložky úseku 11/21, 9) přeložky úseku 12/22, 10) přeložky úseku 2/21, 11) geodetické zaměření skutečného provedení.

Š4 – 4šanon (měkké desky) přeložka plynu :

- Dokumenty v seznamu dle písmene a) až x) (24 položek).

Š5 – 5šanon část III – sklad mobilních prvků PPO – SO 3.03 – osvětlení a rozvody elektro :

- 1) prohlášení zhotovitele o jakosti, ..., 2) výchozí zpráva el.zařízení – uzemnění ev.č. 26/11/2013, 3) výchozí revizní zpráva e.zařízení – elektroinstalace ev.č. 27/11/2013, 4) prohlášení o shodě ze dne 9.12.2013 ..., 5) ES prohlášení o shodě ze dne 2.11.2013 ..., 6) katalogový list – Modus ..., 7) prohlášení ke směrnici 2011/65/EU ..., 8) prohlášení o shodě ze dne 12.11.2013 ..., 9) certifikát č. T1169/2005 ..., 10) osvědčení o klasifikaci zařízení ..., 11) certifikát shody č. TT – 206/2013, 12) technické parametry ústředna INTEGRA 32, 13) prohlášení o shodě č. EZS/2012/0048 ..., 14) opravená PD – elektroinstalace,

Š6 – 6šanon část III – sklad mobilních prvků PPO – SO 3.02 – přípojka NN :

- 1) prohlášení zhotovitele o jakosti a kompletnosti stavebního díla, 2) certifikát č. 1120873 – silové kabely, 3) ES prohlášení o shodě č. 05002 – přípojková skříň, 4) ES prohlášení o shodě č. 85001 – sestavy „Helga“, 5) ES prohlášení o shodě č. F – 000174-CZ – Jističe, 6) výchozí zpráva o revizi kabelových rozvodů nn ..., 7) geodetické zaměření skutečného provedení. Kopie grafického provedení geodetické zaměření je součástí tohoto kolaudačního souhlasu jako příloha č. 2.

Š7 – 7šanon (měkké desky) – komunikace - SO 2.03.1.14 – obslužná komunikace PČS Podmokelská :

- Dokumenty v seznamu dle písmene a) až k) (11 položek).

Š8 – 8šanon doklady obecné 1.část :

- 1) certifikáty sdružení, 2) prohlášení o jakosti a kompletnosti, 3) prohlášení zhotovitele o likvidaci odpadu, 4) stavební deníky

Š9 – 9šanon – doklady obecné 2.část :

- 4) stavební deníky, 5) kniha kontrol a zkoušek, 6) kniha dodatečných prací, dodávek a služeb, odpočtů a změn, 7) doklady o převzetí pozemků dotčených stavbou jejich majiteli nebo uživateli.

Š10 – 10šanon – doklady obecné 3.část :

- 8) geometrické plány, 9) doklady o vytýčení podzemních sítí, 10) technicko bezpečnostní dohled, 11) zpráva o archeologickém dohledu, 12) doklad o vytýčení stavby oprávněným geodetem

Údaje o zkušebním provozu :

- Zkušební provoz nebyl vyžadován a nebyl ani povolen a prováděn

Údaje o předčasném užívání stavby :

- Bylo povoleno rozhodnutím ze dne 15.5.2013 č.j. 94155/2013 ohledně části PPO ÚL, objekt SO 2.03.2.3 přeložka STI, plynovodu, vyhodnocení nebylo stavebnímu úřadu předloženo.

Stavebník předložil závazná stanoviska dotčených orgánů a geodetické zaměření komunikace dne 17.1.2014 v dopoledních hodinách osobně do kanceláře Stavebního úřadu č.407 ve 4 patře Magistrátu města Ústí nad Labem. Byly předloženy tyto doklady, vyjádření a závazná stanoviska :

- MmÚL OŽP ze dne 14.1.2014 pod č.j. MM/OŽP/VHO/147366/2013ReK/V-14036 ev.č. 474/2014 (předloženo už 15.1.2014 vnitřní poštou mmÚL).
- Správa CHKO ČS ze dne 15.1.2014 pod č.j. SR/0073/CS/2014-4.
- Drážní úřad ze dne 31.12.2013 pod č.j. MP-SOP2038/13-2/Ce DUCR-71606/13/Ce.
- KÚÚK ODaSH ze dne 18.12.2013 pod č.j. 6062/DS/2013, JID - 171749/2013/KUUK.
- KHS ÚK ÚL ze dne 9.1.2014 pod č.j. KHSUL 890/2014.
- HZS ÚK ÚL ze dne 15.1.2014 pod č.j. HSUL - 338-2/PŘE-2014.

Stavební úřad obdržel k oznámené kontrolní prohlídce ke kolaudačnímu souhlasu tato vyjádření, souhlasy a závazná stanoviska :

- MmÚL ODM ze dne 16.1.2014 pod č.j. MM/ODM/SÚ/145901/2013/PoleL, ev.č. 168896 (doručeno elektronicky emailem ze dne 17.1.2014 v 10:36hod z MmÚL ODM od Lenka Poleniková).
- SŽDC s.o. ze dne 6.1.2014 č.j. 1251/09-SDC UNL - 411/Ra.

#### Odůvodnění :

Dne 29.11.2013 podal stavebník žádost o kolaudační souhlas na stavbu s předpokládaným dokončením 30.11.2013. Stavební úřad provedl dne 7. ledna 2014 (úterý) závěrečnou kontrolní prohlídku stavby, při které podle § 122 odst. 3 stavebního zákona nezjistil závady bránící jejímu bezpečnému užívání ani rozpor se závaznými stanovisky dotčených orgánů k užívání stavby a sledal též, že skutečné provedení stavby a její užívání nebude ohrožovat život a veřejné zdraví, život a zdraví zvířat, bezpečnost anebo životní prostředí.

Stavební úřad proto vydal kolaudační souhlas s užíváním stavby.

Stanoviska sdělili :

- Do protokolu na místě staveb se postupně vyjádřili zástupci - SÚS ÚK ÚL - bez připomínek, ÚMO Město - bez připomínek, ŘSD - bez připomínek, ÚMO Neštětice - bez připomínek,
- Z jednání se telefonicky předem omluvil zástupce SŽDC ÚL, a písemně dne 7.1.2014 pod č.j. 572/2014 zaslal kladné vyjádření s požadavkem na zaslání kolaudačního souhlasu.

#### Poučení :

Kolaudační souhlas není podle § 122 odst. 3 stavebního zákona správním rozhodnutím a nelze se proto proti němu odvolat.

[otisk úředního razítka]  
Ing. Vlastimil Hudeček  
vedoucí stavebního odboru  
Magistrátu města Ústí nad Labem

Za správnost vylitování : Bc. Josef Věrnoch

#### doručí se včetně příloh č.1. až č.5. :

Povodí Labe, státní podnik, IDDS: dbyt8g2  
České dráhy a.s., Správa dopravní cesty, IDDS: e52cdsf  
Ředitelství silnic a dálnic ČR, p.o., Správa Chomutov, IDDS: zjq4rhz  
Správa železniční dopravní cesty, s.o., IDDS: uccchjm  
Městský obvod ÚL - město, IDDS: 28kbykx  
Městský obvod ÚL - Neštětice, IDDS: 3qxbasv  
Správa a údržba silnic Ústeckého kraje, p.o. středisko ÚL, Gogolova č.p. 13/19, 400 04 Trnvice





ODBOR DOPRAVY A MAJETKU

Odbor dopravy a majetku  
Odd. evidence majetku  
Zde

Vaše značka	Evidenční č.	Jednací číslo	Vyřizuje/linka	Datum
RR	148581/2016		Hodný/1820	7.9.2016

Věc:

**Stanovisko k nabytí pozemku – veřejné osvětlení**

Na základě Vaší žádosti ze dne 12.8.2016 týkající se záměru nabytí SO 1.04.02 přeložka VO v úseku č.1 v rámci stavby „Labe, UL. levý břeh – protipovodňová ochrana na Q110 na Labi“ umístěné na pozemcích p. č. 5307/47 a p. č. 5307/58 v k. ú. Ústí nad Labem do majetku Statutárního města Ústí nad Labem Vám sdělujeme, s nabytím souhlasíme.

S pozdravem

MAGISTRÁT  
MĚSTA ÚSTÍ NAD LABEM  
Odbor dopravy a majetku  
-16-



**Ing. Dalibor Dařílek**  
vedoucí odboru dopravy a majetku

Přílohy: - stanovisko - ELTODO-CITELUM, s.r.o.



Statutární město Ústí nad Labem  
Jan Hodný  
odbor dopravy a majetku  
Velká Hradební 8  
400 01 Ústí nad Labem

VÁŠ DOPIS ZNAČKY / ZE DNE  
z.č. z 4. 8. 2016

NAŠE ZNAČKA  
138MK/8/2016

VYŘIZUJE LINKA  
Koula Miloslav

MÍSTO ODESLÁNÍ / DNE  
Ústí nad Labem 29. 8. 2016

Věc: Žádost o stanovisko.

Ve věci: Žádost o stanovisko k nabytí stavebního objektu SO 1.04.02 přeložka VO v úseku č. 1 v rámci stavby „Labe, Ústí nad Labem, levý břeh – protipovodňová ochrana na Q100 na Labi“ umístěné na pozemcích p. č. 5307/47 a p. č. 5307/58 v k. ú. Ústí nad Labem do majetku Statutárního města Ústí nad Labem.

S nabytím stavebního objektu SO 1.04.02 přeložka VO v úseku č. 1 v rámci stavby „Labe, Ústí nad Labem, levý břeh – protipovodňová ochrana na Q100 na Labi do majetku Statutárního města Ústí nad Labem souhlasíme.

Případné informace na tel: 475 207 302, p. Hoffmann, p. Koula.

S pozdravem

**Koula Miloslav**

Technik

**ELTODO-CITELUM, s.r.o.**

Neštěmická 779/4  
400 07 Ústí nad Labem  
Česká republika  
Tel: +420 475 207 302  
Fax: +420 475 207 302

**ELTODO - CITELUM, s.r.o.**  
Středisko Ústí nad Labem  
Neštěmická 779/4  
400 07 Ústí nad Labem  
IČ: 25751018, DIČ: CZ25751018  
-3-

ELTODO-CITELUM, s.r.o.  
Novodvorská 1010/14, 142 01 Praha 4  
Tel: +420 261 341 111, Fax: +420 261 344 205, www.eltodo.cz

Zapsáno v obchodním rejstříku vedeném Městským soudem v Praze, oddíl C, vložka 66926, den zápisu 31. 3. 1999  
IČ: 25 75 10 18, DIČ: CZ 25 75 10 18  
Bankovní spojení: ČSOB, Radlická 333/150, 150 57 Praha 5, č. účtu: [redacted]



# V ý p í s z u s n e s e n í

8. zasedání Majetkové komise  
konané dne 5. září 2016

---

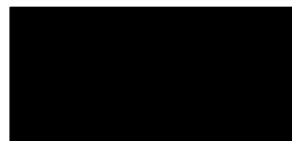
**146/2016**

**Nabytí SO 1.04.02 přeložka VO v k. ú. Ústí n. L. formou darování**

**Majetková komise po projednání**

**A) doporučuje**

1. schválit převzetí vyvolané investice v rámci stavby „Labe, Ústí nad Labem, levý břeh – protipovodňová ochrana na Q100 na Labi“, stavebního objektu SO 1.04.02 přeložka VO v úseku č. 1 umístěného na pozemcích p. č. 5307/47 a p. č. 5307/58 v k. ú. Ústí nad Labem v hodnotě 125.893,- Kč, od Povodí Labe, státní podnik, IČ 708 90 005, do vlastnictví Statutárního města Ústí nad Labem, do správy Odboru dopravy a majetku MmÚ, formou darování za podmínky, že současně bude předána dokumentace skutečného provedení a předávací protokol o předání veřejného osvětlení správci sítě ELTODO – CITELUM s.r.o.



**Michal Fišer**  
**tajemník MK**