



MAGISTRÁT MĚSTA ÚSTÍ NAD LABEM

Velká Hradební 8

PSČ 401 00, schránka 100

ODBOR DOPRAVY A MAJETKU

Váš dopis značky/ze dne
8.9.2015

Evidenční číslo
127382/15

Naše značka
MM/ODM/ÚP/54034/2015/FriK

Vyřizuje
Frišová

Datum
10.9.2015

Magistrát města Ústí nad Labem
Odbor dopravy a majetku
Ing. Röhrlová Romana
Velká Hradební 8
401 00 Ústí nad Labem

Věc: Stanovisko k záměru nabytí nemovitostí v lokalitě Ústí nad Labem

Odbor dopravy a majetku Magistrátu města Ústí nad Labem jako majetkový správce místní komunikace **souhlasí** s nabytím nemovitostí od Českých drah, a.s.:

- 1) Bývalá výpravní budova ŽST Ústí nad Labem Sever – objekt na st. p.č. 334/1 včetně st. parcely p.č. 80 a části p.p.č. 1168/1 v k.ú. Krásné Březno.
- 2) Skladový objekt s administrativní částí v ul. Jánská (naproti bývalému autobusovému nádraží) – objekt č.p. 654 na st. p.č. 4320 včetně st. parcely, objektu na st.p.č. 4306/31 včetně st. parcely a části p.p.č. 4306/1 v k.ú. Ústí nad Labem.
- 3) Pozemky bývalého autobazaru Jelínek a lokality UNL západní nádraží, kde se prolínají nemovitosti v majetku SDŽC, s.o.

S pozdravem


Ing. Dalibor Dařílek
vedoucí odboru dopravy a majetku

MAGISTRÁT
MĚSTA ÚSTÍ NAD LABEM
Odbor dopravy a majetku

-27-

Od: Šartnerová Eva, Ing.
Odesláno: 23. září 2015 15:55
Komu: Röhrlová Romana, Ing.
Předmět: ORM/OPRI/M/106/15
Podepsáno: eva.sartnerova@mag-ul.cz

Stanovisko ORM/OPRI k nabytí nemovitostí v lokalitě centra Ústí nad Labem od Českých drah, a. s. České dráhy nabízejí městu k odkoupení tyto nemovitosti:

1) Bývalá výpravní budova ŽST Ústí nad Labem Sever - objekt č.p. 130 na st.p.č. 334/1 včetně st. parcely, p.p.č. 80 a části p.p.č. 1168/1 v k.ú. Krásné Březno - znalecký posudek byl zpracován v roce 2012, cena dle ZP 2 500 000,- Kč.

- nabídnuto MO Neštětice – bez vyjádření, v roce 2012 již odmítly přímou nabídku od ČD
- v případě odprodeje nutná aktualizace ZP

2) Bývalá výpravní budova ŽST Ústí nad Labem Trmice - objekt č.p. 205 na st.p.č. 1716 včetně st. parcely v k.ú. Trmice - znalecký posudek byl zpracován v roce 2010, cena dle ZP 1 400 000,- Kč.

- v případě odprodeje nutná aktualizace ZP

3) Skladový objekt s administrativní částí v ul. Jánská (naproti bývalému autobusovému nádraží) -

objekt č.p. 654 na st.p.č. 4320 vč. st. parcely, objektu na st.p.č. 4306/31 včetně st. parcely a části p.p.č. 4306/1 v k.ú. Ústí n/L - znalecký posudek aktuální, cena 7 400 000, Kč - jedná se o část lokality použitelnou pro úvahy o budoucím BUS terminálu, navazuje na plochu přilehlou ŽST Ústí nad Labem západ
- nabídnuto MO město – bez vyjádření

4) Pozemky bývalého autobazaru Jelínek a lokality UNL západní nádraží, kde se prolínají nemovitosti v majetku SŽDC, s. o. V těchto případech by byl případný zájem diskutován trojstranně.

- nabídnuto MO město – z důvodu, že má MO ve své správě p.p.č. 3418/3 a 3419/3, žádá o nabytí p.p.č. 3418/4 vč. budovy č.p. 3558 a p.p.č. 3418/1, vše v k. ú. Ústí n. L.

- k nabytí výše uvedených nemovitostí nemáme za přípravu a realizaci investic připomínky.

Ing. Eva Šartnerová
Vedoucí odboru rozvoje města

Magistrát města Ústí nad Labem
Velká Hradební 8
401 00 Ústí nad Labem

Od: Končal Michal, Bc.
Odesláno: 14. září 2015 8:20
Komu: Röhrlová Romana, Ing.
Kopie: Šašková Marta; Dostálová Tereza
Předmět: RE: Nabídka nabytí majetku do vlastnictví města od Českých drah formou odkoupení

- 1) **Bývalá výpravní budova ŽST Ústí nad Labem Sever** - objekt č.p. 130 na st.p.č. 334/1 včetně st. parcely, p.p.č. 80 a části p.p.č. 1168/1 v k.ú. Krásné Březno - znalecký posudek byl zpracován v roce 2012, cena dle ZP 2 500 000,- Kč.
- nabídnuto MO Neštěmice – bez vyjádření, v roce 2012 již odmítly přímou nabídku od ČD
- v případě odprodeje nutná aktualizace ZP

Za ORM/OSR nedoporučujeme odkup. Bývalá výpravní budova ZŠT Ústí nad Labem Sever v současnosti pro město nepředstavuje potencionální využití. Odkup do vlastnictví města by navíc představoval nežádoucí zatížení rozpočtu.

- 4) **Pozemky bývalého autobazaru Jelínek a lokality UNL západní nádraží**, kde se prolínají nemovitosti v majetku SŽDC, s. o. V těchto případech by byl případný zájem diskutován trojstranně.
- nabídnuto MO město – z důvodu, že má MO ve své správě p.p.č. 3418/3 a 3419/3, žádá o nabytí p.p.č. 3418/4 vč. budovy č.p. 3558 a p.p.č. 3418/1, vše v k. ú. Ústí n. L.

Za ORM/OSR v pořádku. Bez námitek.

Zbývající dvě stanoviska se pokusíme dořešit v průběhu týdne.

S pozdravem a přáním bezproblémového začátku pracovního týdne

Ing. Michal Končal
Magistrát města Ústí nad Labem
Odbor rozvoje města
Oddělení strategického rozvoje
Velká Hradební 2336/8
Ústí nad Labem PSČ 401 00



www.usti-nad-labem.cz

From: Röhrlová Romana, Ing.
Sent: Tuesday, September 08, 2015 2:02 PM
To: Adamčík Jan, Bc. <Jan.Adamcik@mag-ul.cz>; Saletová Ivana <Ivana.Saletova@mag-ul.cz>; Končal Michal, Bc. <Michal.Koncal@mag-ul.cz>; Frišová Kateřina <Katerina.Frisova@mag-ul.cz>; Trup Jan <Jan.Trup@mag-ul.cz>; Poleník Stanislav <Stanislav.Polenik@mag-ul.cz>
Cc: Šartnerová Eva, Ing. <Eva.Sartnerova@mag-ul.cz>; Müllerová Jana, PhDr. <Jana.Mullerova@mag-ul.cz>; Dařílek Dalibor <Dalibor.Darilek@mag-ul.cz>; Vlček Roman <Roman.Vlcek@mag-ul.cz>
Subject: Nabídka nabytí majetku do vlastnictví města od Českých drah formou odkoupení

Dobrý den,
prosím o stanovisko k nabytí nemovitostí v lokalitě centra Ústí nad Labem od Českých drah, a. s. Děkuji.
České dráhy nabízejí městu k odkoupení tyto nemovitosti:



ODBOR ROZVOJE MĚSTA
ODDĚLENÍ ÚZEMNÍHO PLÁNOVÁNÍ

Pan
Ing. Romana Röhrlová
ODM
- zde -

VÁS DOPIS ZNAČKY/ZE DNE
08.09.2015

EVID. Č.

NAŠE ZNAČKA
114_2015

VYŘIZUJE/ LINKA
Mgr. Adamčík/

V ÚSTÍ NAD LABEM
09.09.2015

„Nabytí nemovitostí v k. ú. Krásné Březno, Trmice a Ústí nad Labem“ – sdělení

Jedná se o nabídku k odkoupení těchto nemovitostí:

1. Objekt č. p. na p. p. č. 334/1 a p. p. č. 80 a část p. p. č. 1168/1 v k. ú. Krásné Březno – bývalá výpravní budova ŽST Ústí nad Labem Sever
2. Objekt č. p. 205 na p. p. č. 1716 v k. ú. Trmice – bývalá výpravní budova ŽST Ústí nad Labem Trmice
3. Objekt č. p. 654 na p. p. č. 4320, p. p. č. 4306/31 a část p. p. č. 4306/1 v k. ú. Ústí nad Labem (skladový objekt s administrativní částí v ul. Jánská - naproti bývalému autobusovému nádraží)
4. P. p. č. 3418/4 vč. budovy č. p. 3558 a p. p. č. 3418/1 v k. ú. Ústí nad Labem (pozemky bývalého autobazaru Jelínek a lokality UNL západní nádraží)

1. Objekt č. p. na p. p. č. 334/1 a p. p. č. 80 a část p. p. č. 1168/1 v k. ú. Krásné Březno – bývalá výpravní budova ŽST Ústí nad Labem Sever

Dle Územního plánu Ústí nad Labem – kapitola f) se p. p. č. 80 v k. ú. Krásné Březno nachází v zastavěném území na stabilizované ploše se způsobem využití „SM-M plochy smíšené obytné městské“.

SM-M plochy smíšené obytné městské

- a) *převažující účel využití*
 - plochy obytné ve městech využívané zejména pro bydlení v bytových domech společně s obslužnou sférou a nerušící výrobní činností převážně místního významu
- b) *přípustné*
 - bytové i rodinné domy
 - zařízení veřejné administrativy a správy, pobočky a úřadovny peněžních ústavů
 - maloobchodní zařízení do 800 m² obytných ploch
 - kulturní a zdravotnická zařízení a zařízení sociální péče
 - ostatní ubytovací zařízení a veřejné stravování
 - nezbytná dopravní a technická infrastruktura
 - plochy obytné zelené s veřejným, omezeným i vyhrazeným přístupem
- c) *podmíněně přípustné*
 - zařízení drobné výroby a služeb s podmínkou, že vliv činností a vyvolaná dopravní obsluha nesmí narušit funkci obytnou nad přípustné normy pro obytné zóny
- d) *podmínky funkčního a prostorového uspořádání*
 - při rekonstrukcích a po demolcích obytných objektů povinnost zachování min. 30% ploch obytných
 - pro každé dva hektary vymezené zastavitelné plochy bude vymezena plocha veřejného prostranství s touto zastavitelnou plochou související o výměře nejméně 1000 m², do této výměry se nezapočítávají pozemní komunikace
- e) *nepřípustné*
 - všechny ostatní výše neuvedené funkce a činnosti

Dle Územního plánu Ústí nad Labem – kapitola f) se p. p. č. 334/1 a předmětná část p. p. č. 1168/1 v k. ú. Krásné Březno nachází v zastavěném území na stabilizované ploše se způsobem využití „DI-D plochy dopravní infrastruktury drážní“.

DI-D plochy dopravní infrastruktury drážní

- a) *převažující účel využití*
- plochy zahmující obvod dráhy, tzn. plochy staveb a zařízení železniční dopravy
- b) *přípustné*
- plochy kolejíšť včetně náspů, zářezů, opěrných zdí, mostů
- plochy železničních stanic, zastávek, nástupišť a přístupových cest
- plochy a budovy provozní, správní, dep, opraven, vozoven a překladišť
- doprovodná a izolační zeleň
- nezbytná zařízení dopravní a technické infrastruktury
- c) *podmíněně přípustné*
- odstavné a parkovací plochy
- d) *nepřípustné*
- všechny ostatní výše neuvedené funkce a činnosti

Dle Územního plánu Ústí nad Labem – kapitola m) je p. p. č. 80, 334/1 a předmětná část p. p. č. 1168/1 v k. ú. Krásné Březno součástí architektonicky a urbanisticky významné plochy, pro kterou může architektonickou část projektové dokumentace vypracovávat jen autorizovaný architekt.

Dle Územního plánu Ústí nad Labem – kapitola i) je p. p. č. 334/1 a předmětná část p. p. č. 1168/1 v k. ú. Krásné Březno součástí plochy územní rezervy „R5 Krásné Březno jih“ pro funkční plochu se stanoveným možného budoucího využití „SM-M plochy smíšené obytné městské“. Dosavadní využití území nesmí být měněno způsobem, který by znemožnil nebo podstatně ztížil možné budoucí využití.

Upozorňujeme, že se na p. p. č. 1168/1 a 334/1 k. ú. Krásné Březno nachází vedení dálkového komunikačního kabelu, vodovodního řadu, stoky jednotné kanalizace a středotlakého plynovodu se svým ochranným pásmem.

Využití p. p. č. 80, 334/1 a 1168/1 v k. ú. Krásné Březno musí být v souladu se způsobem využití dle platného Územního plánu Ústí nad Labem.

2. Objekt č. p. 205 na p. p. č. 1716 v k. ú. Trmice – bývalá výpravní budova ŽST Ústí nad Labem Trmice

Dle Územního plánu Trmice se p. p. č. 1716 k. ú. Trmice nachází v zastavěném území na stabilizované ploše se způsobem využití „Plochy občanského vybavení – městská vybavenost (O)“

Plochy občanského vybavení – městská vybavenost (O)

Zahrnují pozemky pro umístění, dostupnost a využívání staveb občanského vybavení a k zajištění podmínek pro jejich užívání s výjimkou staveb nad 4 nadzemní podlaží a o rozloze zastavěné plochy nad 500 m².

funkce hlavní:

- veřejná občanská vybavenost města Trmice.

funkce přípustné:

- zařízení pro vzdělávání a výchovu, sociální a zdravotní služby, kulturu, administrativu a veřejnou správu,
- zařízení pro obchod a služby, zejména stravování a ubytování,
- zařízení pro klubovou sportovně rekreační činnost,
- veřejná prostranství, veřejná i vyhrazená zeleň,
- parkování na vyhrazených parkovištích a v podzemních garážích,
- komunikace, související technická infrastruktura,
- služební byty související s příslušnou vybaveností.

funkce nepřípustné:

- zařízení, která nadměrně narušují prostředí nebo takové důsledky vyvolávají druhotně.

Využití p. p. č. 1716 v k. ú. Trmice musí být v souladu se způsobem využití dle platného Územního plánu Trmice.

3. Objekt č. p. 654 na p. p. č. 4320, p. p. č. 4306/31 a část p. p. č. 4306/1 v k. ú. Ústí nad Labem (skladový objekt s administrativní částí v ul. Jánská - naproti bývalému autobusovému nádraží)

Dle Územního plánu Ústí nad Labem – kapitola f) se p. p. č. 4306/31 a 4320 v k. ú. Ústí nad Labem nachází v zastavěném území na stabilizované ploše se způsobem využití „VK plochy skladování“.

VK plochy skladování

- a) *převažující účel využití*
 - umístění a rozvoj skladových areálů
- b) *přípustné*
 - plochy a zařízení pro skladování, jejichž vlastní i související činnost nemá zásadní dopady na okolní prostředí
 - administrativní a správa
 - obchodní zařízení
 - odstavné a parkovací plochy pro osobní nákladní dopravu
 - nezbytná dopravní a technická infrastruktura
- c) *podmíněně přípustné*
 - byty služební a pohotovostní majitelů a správců zařízení, zaměstnanecké ubytovny
 - kulturní, zdravotnická, sociální a sportovní zařízení, sloužící pro obsluhu území
 - sběrné dvory
- d) *podmínky prostorového uspořádání*
 - zastavěnost pozemku resp. areálu nepřesáhne 65%, tzn. min 35% výměry pozemků bude tvořit zeleň
- e) *nepřípustné*
 - všechny ostatní výše neuvedené funkce a činnosti
 - stavby fotovoltaických elektráren mimo fasády a střechy budov

Dle Územního plánu Ústí nad Labem – kapitola f) se p. p. č. 4306/1 v k. ú. Ústí nad Labem nachází v zastavěném území na stabilizované ploše z části se způsobem využití „VK plochy skladování“ a z části se způsobem využití „DI-D plochy dopravní infrastruktury drážní“.

DI-D plochy dopravní infrastruktury drážní

- a) *převažující účel využití*
 - plochy zahrnující obvod dráhy, tzn. plochy staveb a zařízení železniční dopravy
- b) *přípustné*
 - plochy kolejí včetně náspů, zářezů, opěrných zdí, mostů
 - plochy železničních stanic, zastávek, nástupišť a přístupových cest
 - plochy a budovy provozní, správní, dep, opraven, vozoven a překladišť
 - doprovodná a izolační zeleň
 - nezbytná zařízení dopravní a technické infrastruktury
- c) *podmíněně přípustné*
 - odstavné a parkovací plochy
- d) *nepřípustné*
 - všechny ostatní výše neuvedené funkce a činnosti

Upozorňujeme, že se p. p. č. 4306/1, 4306/31 a 4320 k. ú. Ústí nad Labem nachází v I. zóně archeologického naleziště. Na části p. p. č. 4306/1 k. ú. Ústí nad Labem se nachází vedení dálkového komunikačního kabelu.

Využití p. p. č. 4306/1, 4306/31 a 4320 v k. ú. Ústí nad Labem musí být v souladu se způsobem využití dle platného Územního plánu Ústí nad Labem.

4. P. p. č. 3418/4 vč. budovy č. p. 3558 a p. p. č. 3418/1 v k. ú. Ústí nad Labem (pozemky bývalého autobazaru Jelínek a lokality UNL západní nádraží)

Dle Územního plánu Ústí nad Labem – kapitola f) se p. p. č. 3418/4 a 3418/1 v k. ú. Ústí nad Labem nachází v zastavěném území na stabilizované ploše se způsobem využití „OV-KM plochy občanského vybavení – komerční zařízení malá a střední“.

OV-KM plochy občanského vybavení – komerční zařízení malá a střední

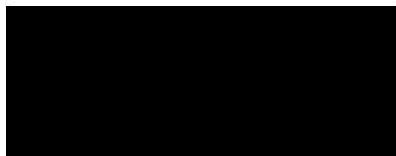
- a) *převažující účel využití*
- *umístění zařízení komerční občanské vybavenosti přičemž vliv činností na těchto plochách a vyvolaná dopravní obsluha nesmí narušit sousední plochy nad přípustné normy pro obytné zóny*
- b) *přípustné*
- *administrativní a správní budovy, peněžní ústavy*
 - *maloobchodní zařízení do 800 m² odbytových ploch*
 - *veřejné ubytování a stravování*
 - *kulturní zařízení komerčního charakteru, zábavní střediska*
 - *sportovně rekreační a rehabilitační zařízení*
 - *zařízení drobné výroby a služeb nerušící ostatní funkce*
 - *hromadné parkinky a garáže s motoristickými službami*
 - *nezbytná dopravní a technická infrastruktura*
- c) *podmíněně přípustné*
- *ostatní ubytovací zařízení*
- d) *podmínky funkčního a prostorového uspořádání*
- *pro každé dva hektary vymezené zastavitelné plochy bude vymezena plocha veřejného prostranství s touto zastavitelnou plochou související o výměře nejméně 1000 m², do této výměry se nezapočítávají pozemní komunikace*
- e) *nepřípustné*
- *všechny ostatní výše neuvedené funkce a činnosti*

Upozorňujeme, že se p. p. č. 3418/1 a 3418/4 k. ú. Ústí nad Labem nachází v území zvláštní povodně pod vodním dílem, z části v záplavové zóně Q50 řeky Labe s periodicitou zaplavování 50 let, z části v záplavové zóně Q20 řeky Labe s periodicitou zaplavování 20 let a v ochranném pásmu železniční tratě. Na části p. p. č. 3418/1 k. ú. Ústí nad Labem se nachází vedení vysokého napětí se svým ochranným pásmem a vedení dálkového komunikačního kabele.

Dle Územního plánu Ústí nad Labem – kapitola g) se při hranici p. p. č. 3418/1 a 3418/4 s p. p. č. 3418/7 v k. ú. Ústí nad Labem nachází vymezené veřejně prospěšná stavba „VPS E09 N_VN_MVE_Bílina“.

Využití p. p. č. 3418/1 a 3418/4 v k. ú. Ústí nad Labem musí být v souladu se způsobem využití dle platného Územního plánu Ústí nad Labem.

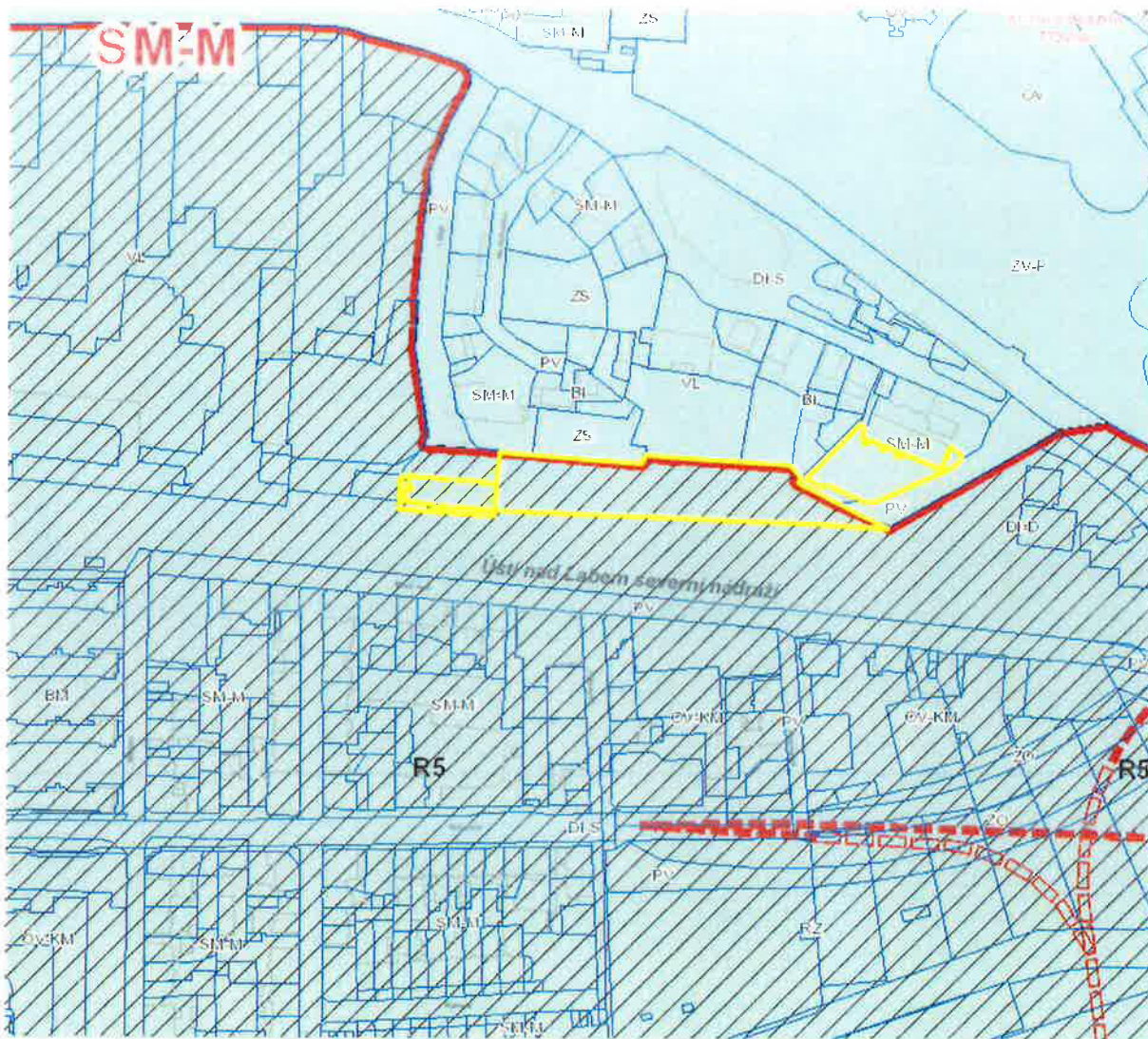
S pozdravem



Ing. Eva Šartnerová
vedoucí Odboru rozvoje města
Magistrátu města Ústí nad Labem

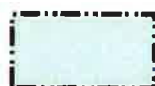
Příloha:

Výřez z Územního plánu Ústí nad Labem
Výřez z Územního plánu Trmice



Parcely

| Číslo | Typ | Budova | Výměra | LV | Druh | Název k.ú. | Kód k.ú. | Vlastníci | Typy vlastníků | Zp. využití | JPV k tří |
|--------|-----|----------|--------|----|------------|---------------|----------|-------------------|----------------|-------------|-----------|
| 80 | PKN | | 796 | 60 | ostat. pl. | Krásné Březno | 775266 | České dráhy, a.s. | PO | jiná plocha | |
| 1169/1 | PKN | | 60887 | 60 | ostat. pl. | Krásné Březno | 775266 | České dráhy, a.s. | PO | dráha | |
| 334/1 | PKN | č.p. 130 | 360 | 60 | zast. pl. | Krásné Březno | 775266 | České dráhy, a.s. | PO | | |



HRANICE ZASTAVĚNÉHO ÚZEMÍ K 11.11. 2011



PLOCHY ÚZEMNÍCH REZERV

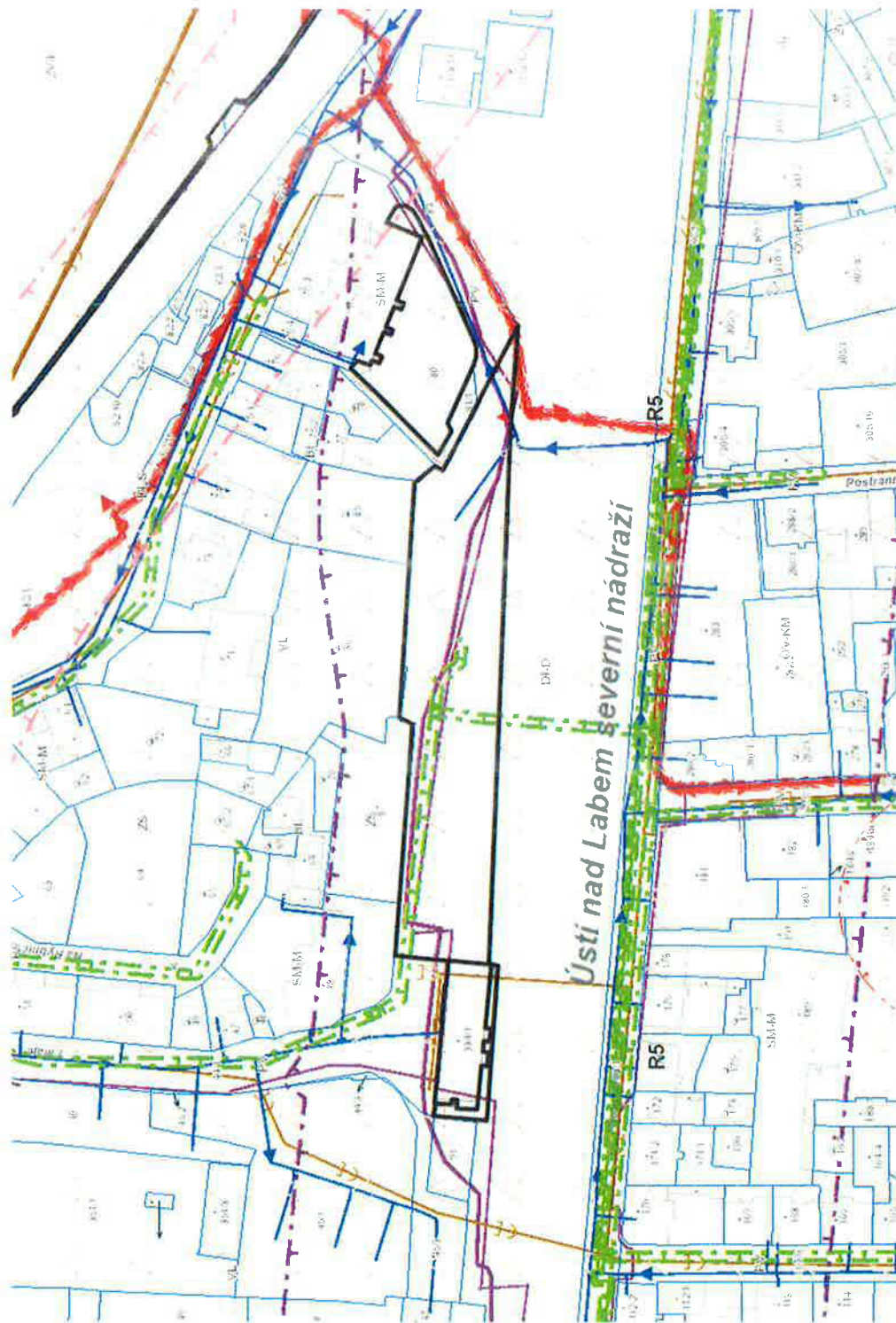


| STAV | ÚZEMNÍ REZERVY |
|--|---|
|  SM-M |  |
|  DI-D | |
|  | |

PLOCHY SMÍŠENÉ OBYTNÉ MĚSTSKÉ (SM-M)

PLOCHY DOPRAVNÍ INFRASTRUKTURY DRÁŽNÍ (DI-D)

ARCHITEKTONICKY A URBANISTICKY VÝZNAMNÉ PLOCHY A OBJEKTY
PODMÍNĚNÉ PROJEKTEM AUTORIZOVANÉHO ARCHITEKTA

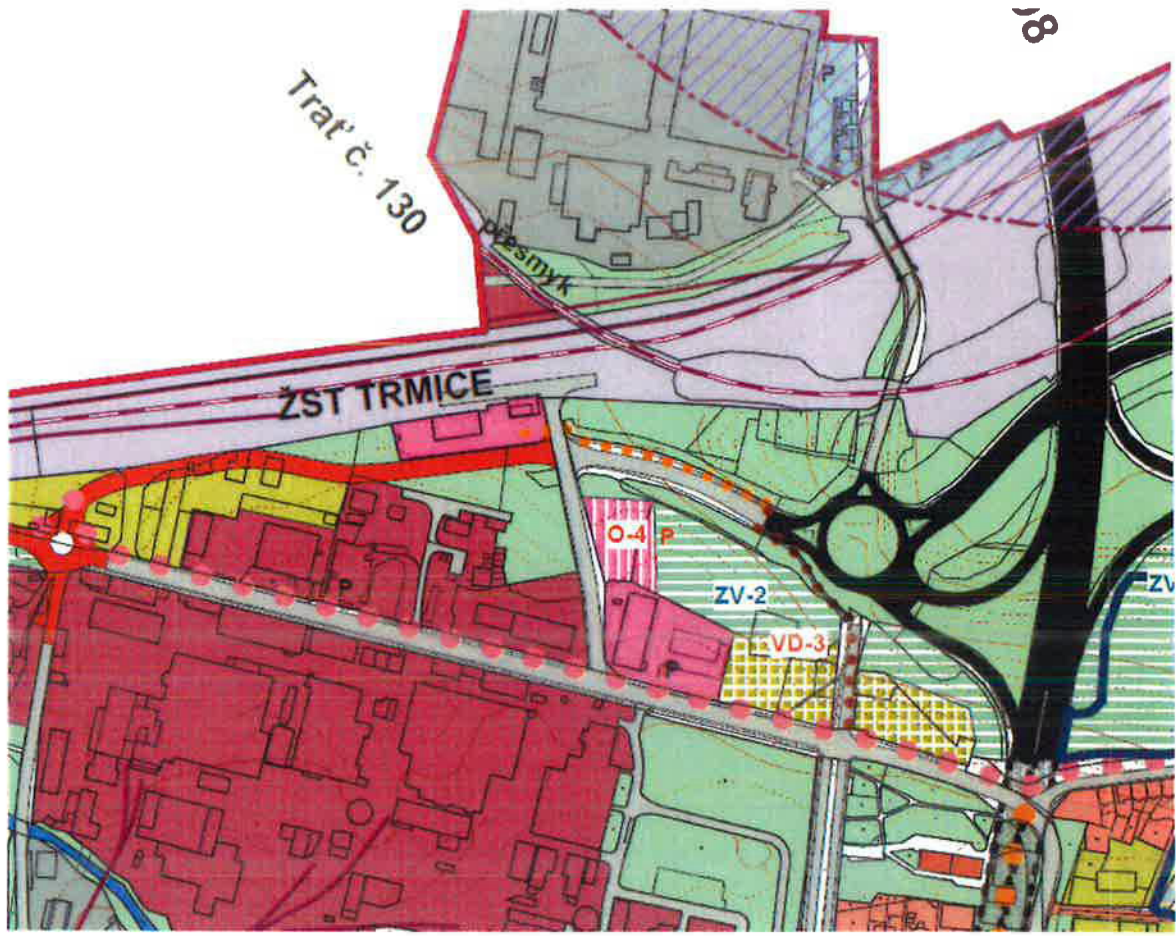


VODOVODNÍ ŘAD SKUPINOVÉHO VODOVODU

STOKA JEDNOTNÉ KANALIZACE

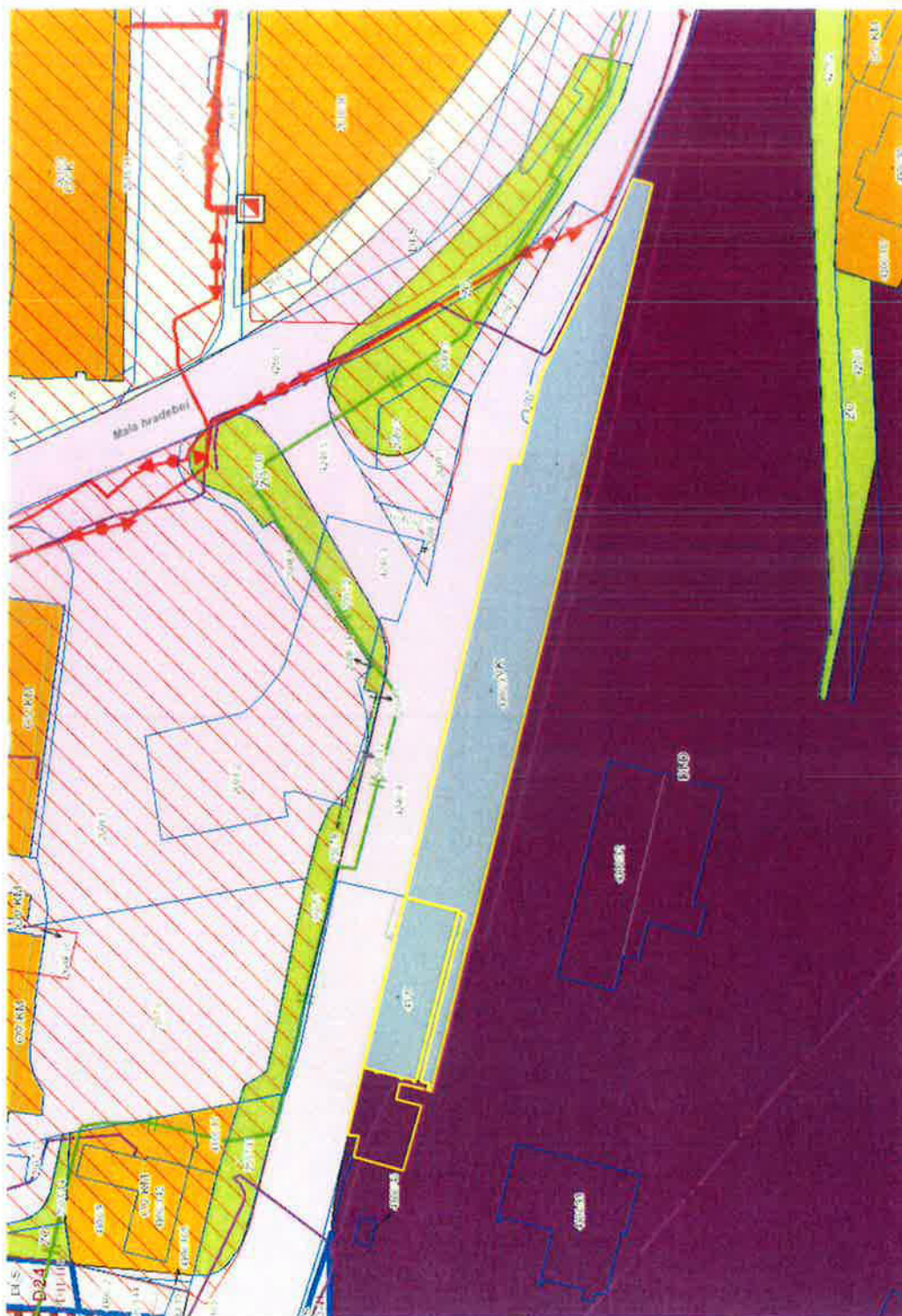
DÁLKOVÝ TELEKOMUNIKAČNÍ KABEL

| Číslo | Typ | Budova | Výměra | LV | Druh | Název k.ú. | Kód k.ú. | Vlastník | Typy vlastníků | Zp. využití | JPV k tíži | JPV ku prospěchu |
|---------|-----|----------|--------|----|-----------|---------------|----------|-------------------|----------------------|-------------|------------|------------------|
| 60 | PKN | | 796 | 60 | ostat.pl. | Krásné Březno | 775266 | České dráhy, a.s. | České dráhy, a.s. PO | | | |
| 11538-1 | PKN | | 60887 | 60 | ostat.pl. | Krásné Březno | 775266 | České dráhy, a.s. | České dráhy, a.s. PO | | | |
| 2046-2 | PKN | č.p. 130 | 360 | 60 | zast. pl. | Krásné Březno | 775266 | České dráhy, a.s. | České dráhy, a.s. PO | | | |



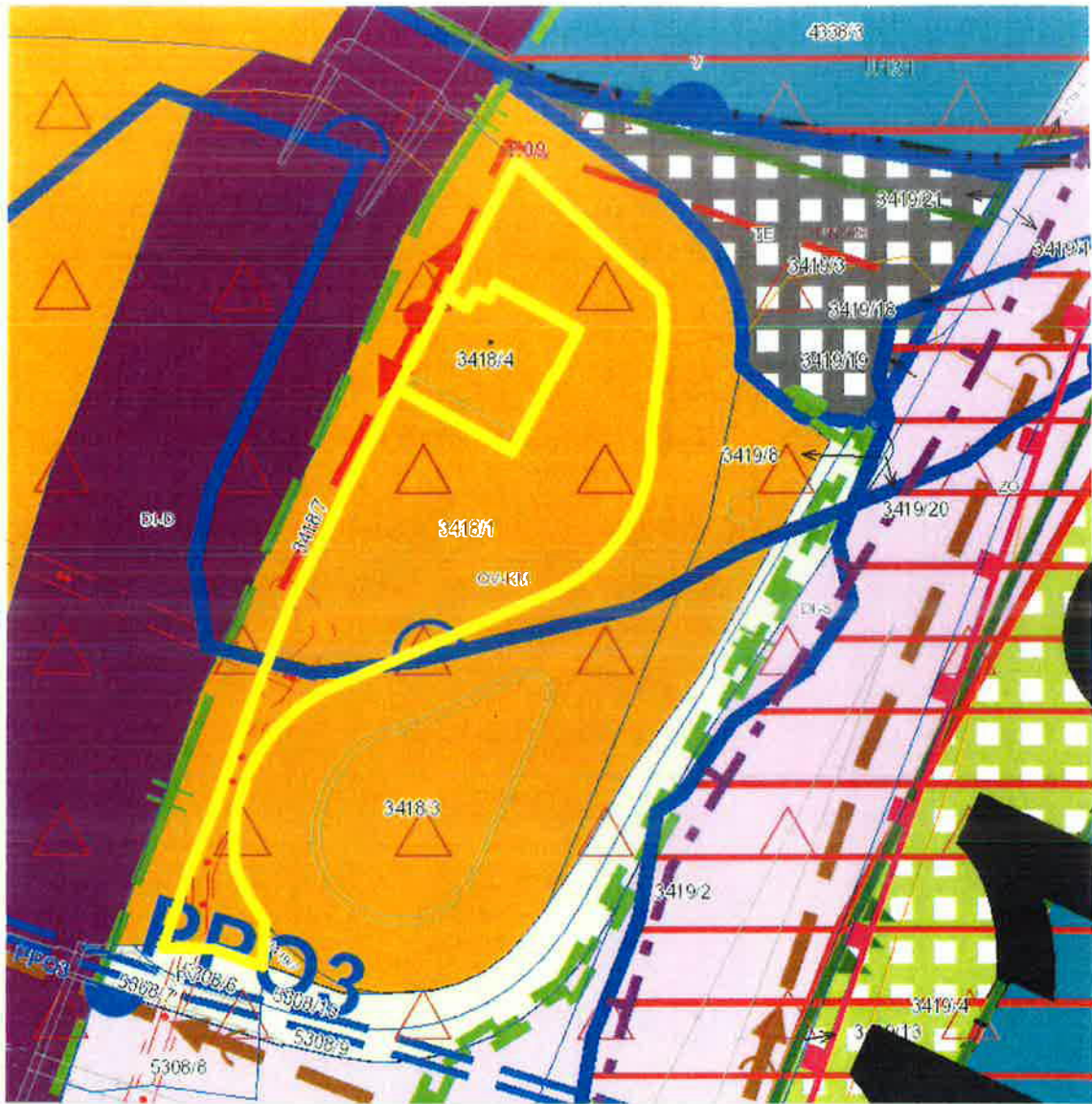
PLOCHY OBČANSKÉHO VYBAVENÍ - MĚSTSKÁ VYBAVENOST (O)





| Číslo | Typ | Budova | Výměra | LV | Druh | Název k.u. | Kod k.u. | Vlastník | Typ vlastnictví | Sp. využití | JPV k tíži | JPV ku prospěchu |
|---------|-----|----------|--------|-------|------------|----------------|----------|-------------------|-----------------|-------------|------------|------------------|
| 4306/1 | PKN | | 609402 | 11926 | ostat.p.l. | Ústí nad Labem | 774871 | České dráhy, a.s. | PO | dráha | | |
| 4306/21 | PKN | 4-9-3512 | 2861 | 11933 | zast. pl. | Ústí nad Labem | 774871 | České dráhy, a.s. | PO | | | |
| 4320 | PKN | 4-9-054 | 551 | 11938 | zast. pl. | Ústí nad Labem | 774871 | České dráhy, a.s. | PO | | | |

-  PLOCHY SKLADOVÁNÍ (VK)
-  PLOCHY DOPRAVNÍ INFRASTRUKTURY DRAŽNÍ (DI-D)
-  DÁLKOVÝ TELEKOMUNIKAČNÍ KABEL



celý

| Číslo | Typ | Budova | Výměra | LV | Druh | Název k.ú. | Kód k.ú. | Vlastníci | Typy vlastníků | Zp. využití |
|--------|-----|-----------|--------|-------|-----------|----------------|----------|-------------------|----------------|-------------|
| 3418/1 | PKN | | 1003 | 11938 | ostat.pl. | Ústí nad Labem | 774871 | České dráhy, a.s. | PO | jiná plocha |
| 3418/4 | PKN | č.p. 3558 | 163 | 11938 | zast. pl. | Ústí nad Labem | 774871 | České dráhy, a.s. | PO | |

-  **PLOCHY OBČANSKÉHO VYBAVENÍ- KOMERČNÍ ZAŘÍZENÍ MALÁ A STŘEDNÍ (OV-KM)**
-  **ÚZEMÍ ZVLÁŠTNÍ POVODNĚ POD VODNÍM DÍLEM**
-  **ZÁPLAVOVÉ ÚZEMÍ STANOVENÉ**
-  **OCHRANNÉ PÁSMO VEDENÍ VN, ZVN A VVN**
-  **KABELOVÉ VEDENÍ ELEKTRICKÉ SÍTĚ VN 1-35 KV**

