

# STATUTÁRNÍ MĚSTO ÚSTÍ NAD LABEM

## Obecně závazná vyhláška č. X/2017,

### O zákazu požívání alkoholických nápojů na veřejném prostranství

*Zastupitelstvo města Ústí nad Labem se na svém zasedání dne XX. XX. 2017 usnesením č. XXX /2017 usneslo vydat v souladu s ustanovením § 10 písm. a) a § 84 odst. 2 písm. h) zákona č. 128/2000 Sb., o obcích (obecní zřízení), ve znění pozdějších předpisů, tuto obecně závaznou vyhlášku:*

#### **Článek 1 Úvodní ustanovení**

Cílem této vyhlášky je přispět k ochraně veřejného pořádku, dobrých mravů, bezpečnosti ve městě a k zajištění mravního vývoje dětí a mladistvých v rámci zabezpečení místních záležitostí veřejného pořádku, a to prostřednictvím zákazu požívání alkoholických nápojů, na veřejných prostranstvích.

#### **Článek 2 Vymezení pojmů**

- 1) Veřejným prostranstvím jsou všechna náměstí, ulice, tržičky, chodníky, veřejná zeleň, parky, podchody, nadchody, lávky, pasáže, sportoviště, dětské koutky a další prostory další prostory přístupné každému bez omezení, tedy sloužící obecnému užívání, a to bez ohledu na vlastnictví k tomuto prostoru. <sup>1)</sup>
- 2) Alkoholickým nápojem se rozumí lihovina, víno, pivo a každý jiný nápoj, pokud obsahuje více než 0,5 objemového procenta alkoholu. <sup>2)</sup>

#### **Článek 3 Zákaz požívání alkoholických nápojů**

- 1) Zakazuje se požívání alkoholických nápojů na vymezených plochách veřejného prostranství na území města Ústí nad Labem.
- 2) Vymezené plochy se zákazem požívání alkoholických nápojů na veřejném prostranství jsou uvedeny v přílohách č. 1 až 4, které jsou nedílnou součástí této vyhlášky.

#### **Článek 4 Výjimky ze zákazu požívání alkoholických nápojů**

- 1) Zákaz požívání alkoholických nápojů dle čl. 3 se nevztahuje na:
  - a) restaurační zahrádky a předzahrádky <sup>3)</sup> poskytující hostinskou činnost, a to po dobu jejich provozu,
  - b) oslavy Silvestra a Nového roku ve dnech 31. prosince a 1. ledna.
- 2) Rada města města Ústí nad Labem může udělit <sup>4)</sup> výjimku ze zákazu dle čl. 3 pro prostory a dobu konání kulturních, sportovních a společenských akcí (např. typu vinobraní, poutí, trhů a jarmarků) konaných na svém území, a to na základě žádosti pořadatele takové akce

podané na Magistrát města Ústí nad Labem, která musí obsahovat údaje potřebné k posouzení žádosti, zejména

- a) identifikaci pořadatele
- b) označení druhu akce, dobu a místo konání, počátek a konec akce
- c) předpokládaný počet osob, které se akce zúčastní.

3) Magistrát města Ústí nad Labem na své úřední desce vyvěšuje informace o době a prostoru konání akce uvedené v odst. 2, u které byla pořadateli udělena výjimka podle odst. 2, a to v dostatečném předstihu před konáním takové akce.

## **Článek 5** **Sankce**

Porušení této vyhlášky se posuzuje podle zvláštních právních předpisů.<sup>5)</sup>

## **Článek 6** **Zrušovací ustanovení**

Touto vyhláškou se zrušuje obecně závazná vyhláška Statutárního města Ústí nad Labem č. 1/2010, o zákazu požívání alkoholických nápojů na veřejném prostranství.

## **Článek 7** **Účinnost**

Tato vyhláška nabývá účinnosti patnáctým dnem po dni vyhlášení.

.....  
MUDr. Jiří Madar  
náměstek primátorky  
města Ústí nad Labem

.....  
Ing. Věra Nechybová  
primátorka  
města Ústí nad Labem

Vyvěšeno na úřední desce dne : .....

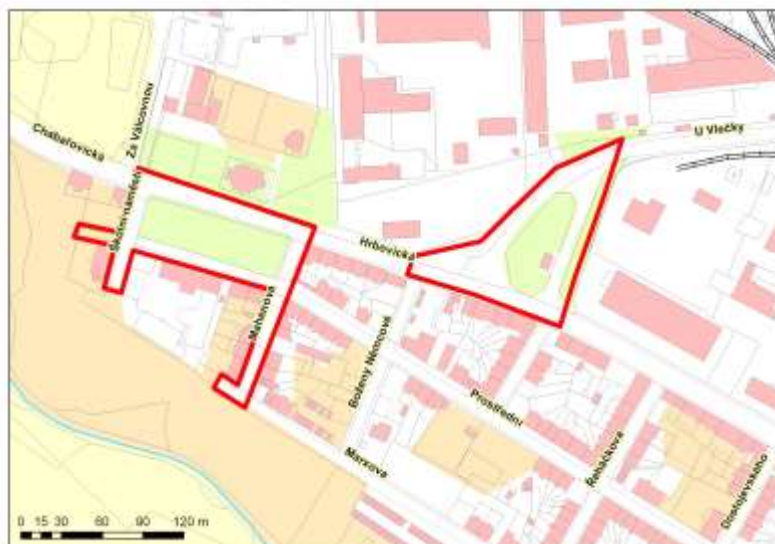
Sejmuto z úřední desky dne : .....

---

1) § 34 zákona č. 128/2000 Sb., o obcích (obecní zřízení), ve znění pozdějších předpisů,  
2) §2 písm. k) zákona č. 379/2005 Sb., o opatření k ochraně před škodami působenými tabákovými výrobky, alkoholem a jinými návykovými látkami a o změně souvisejících zákonů, ve znění pozdějších předpisů,  
3) Plochy zpravidla dočasně (sezóně) určené k provozování restaurační nebo hostinské činnosti v rámci provozu provozoven, u nichž jsou zřízeny a s nimiž jsou funkčně propojeny.  
4) postupem podle části druhé zákona č. 500/2004 Sb., správního řádu, ve znění pozdějších právních předpisů  
5) § 58 odst. 4 zákona č. 128/2000 Sb., o obcích (obecní zřízení), ve znění pozdějších právních předpisů.

**Městský obvod Ústí nad Labem – Město**

1. Část Předlice - veřejné prostranství ohraničené ulicemi včetně :
  - a) Školní náměstí ohraničené ul. Hrbovická, ul. Mahenova, ul. Prostřední včetně celé ul. Mahenova
  - b) prostor benzinového čerpadla ohraničený ul. U Vlečky, ul. Hrbovická a příjezdovou komunikací k benzinovému čerpadlu.



**tabulka č. 1 - a), b)**

2. Část Všebořice, Bukov, Holoměř, Centrum - veřejné prostranství ohraničené ulicemi včetně :
  - a) hranice křižovatky Všebořická – Slunná, dále hranice zadní části objektu Z.Š Pod Vodojemem mezi ulicemi Slunná – Lipová, ulicí Lipovou do Spartakiádní a ke křižovatce na Všebořickou. ul. Všebořická – Lipová, Všebořická – Slunná.
  - b) hranice křižovatky Všebořická – Dukelských Hrdinů, dále ulicí Školní, Kpt. Jaroše, Rembrandtova až na křižovatku s ul. Masarykova.
  - c) hranice křižovatky Masarykova – U Stadionu, dále V zahrádkách, hranice zadního traktu školy Vinařská, sídliště Pod Holoměří až na křižovatku ulic Za Vozovnou – Masarykova.
  - d) hranice křižovatky Klíšská – Na popluží, dále ulicí Palachova, Moskevská do ul. Londýnská. křižovatka Moskevská – Londýnská a Klíšská – Londýnská.
  - e) křižovatky ulic Masarykova – Sadová, dále křižovatka Sadová – Palachova, dále Bezručova, Beethovenova, křižovatka Beethovenova – Masarykova.
  - f) křižovatka ulic Bratislavská – V. Hradební, areál MŠ Centrum k ulici Na Schodech, Na Vyhlídce, Rooseveltova. Křižovatka Rooseveltova – W. Churchilla
  - g) křižovatka ul. Hilbertova – SNP dále křižovatka ul. SNP – Malátova a Bělehradská – Malátova a dále ul. Bělehradská na křižovatku s ul. Hilbertova
  - h) křižovatky ulic Hoření – E. Krásnohorské, dále ulicí Na schodech k Českému rozhlasu a Zadním traktem hranic pozemků Českého rozhlasu a ZŠ E. Krásnohorské do ul. Hoření
  - i) hranice křižovatky Klíšská – Londýnská, dále Klíšská – Špitálské náměstí – Masarykova – Pařížská – V. Hradební – Bratislavská – W. Churchilla – Londýnská
  - j) hranice křižovatky Malá Hradební – U Nádraží – V. Hradební – Lidické náměstí – Malá Hradební
  - k) hranice křižovatky U Chemičky – Špitálské náměstí – Masarykova – Pařížská – V. Hradební – U Trati – Revoluční – U Chemičky





**Tabulka č. 2 - a)**



**Tabulka č. 2 - b)**



**Tabulka č. 2 - c)**



**Tabulka č. 2 - d)**



**Tabulka č. 2 - e)**



**Tabulka č. 2 - f)**



**Tabulka č. 2 - g)**



**Tabulka č. 2 - h)**



**Tabulka č. 2 - i)**



**Tabulka č. 2 - j)**

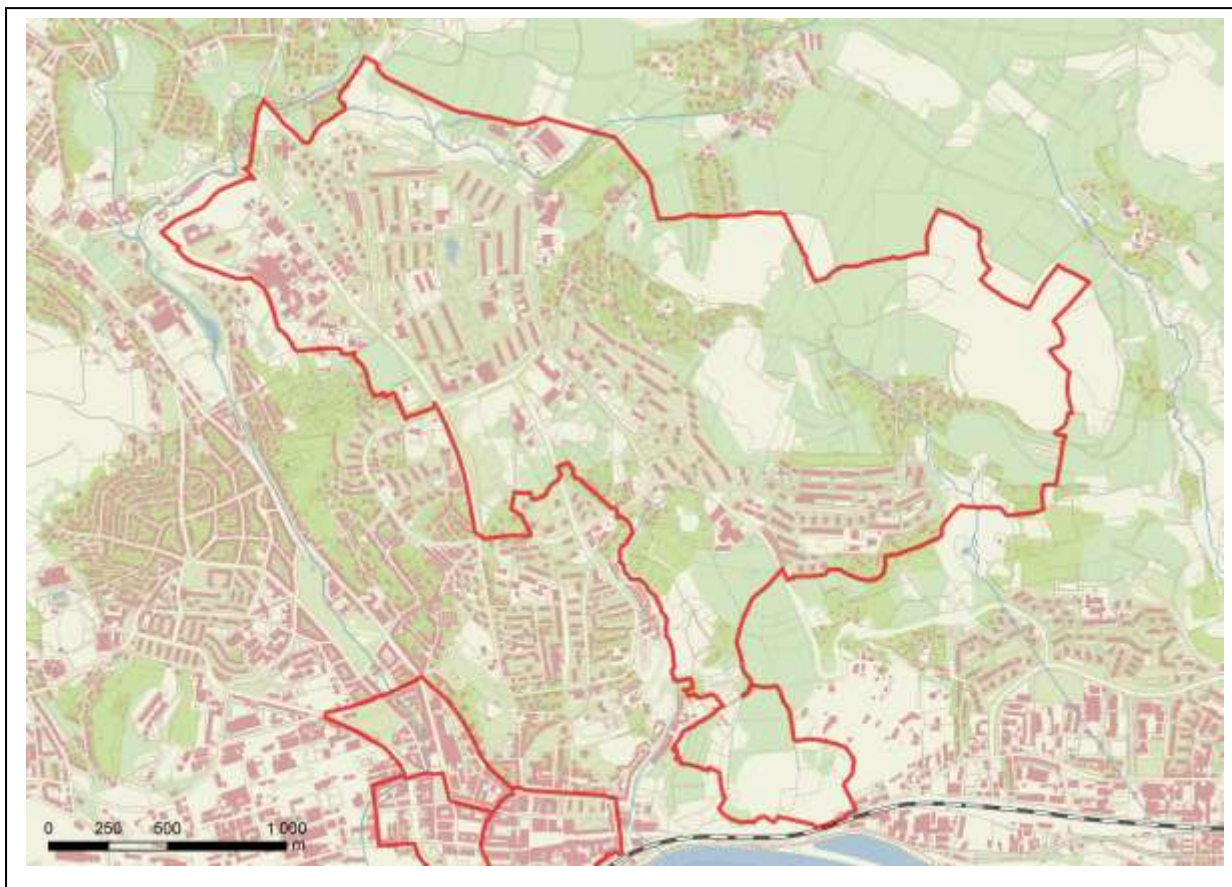


**Tabulka č. 2 - k)**



**Městský obvod Ústí nad Labem – Severní Terasa**

1. veřejné prostranství definované celým územím městského obvodu Ústí nad Labem – Severní Terasa



### Příloha č. 3

## **Městský obvod Ústí nad Labem – Neštětice**

### 1. veřejné prostranství ohraničené ulicemi včetně :

- a) hranice křižovatky ul. Drážďanská – ul. Krčínova v délce parku dále mezi parkem a katastrálním úřadem směr ul. U Pivovarské zahrady - U Pivovarské zahrady dále hranice křižovatky ul. U Pivovarské zahrady – Neštětická dále hranice křižovatky ul. Neštětická – Keplerova dále pozemek města před kostelem sv. Floriána – zámecký park k ul. Podmokelská vyústující do ul. Drážďanská.
- b) hranice křižovatky Výstupní - Přemyslovců dále hranice pozemku ZŠ A. České dále ul. Žežická ke křižovatce ul. Žežická - Neštětická dále ke křižovatce Neštětická – Výstupní.
- c) hranice křižovatky ul. Opletalova – silnice I.třídy č. 62 ze směru Děčín dále křižovatka ul. Opletalova, Studentská na konec ulice podél praktické školy vč. dětského koutu s horolezeckou stěnou, dále chodník z ul. Studentská ke křižovatce ul. Sportovní – Hluboká dále hranice křižovatky ul. Hluboká - Sibiřská dále hranice křižovatky ul. Sibiřská – Seifertova přes parkoviště OD Albert k silnici I. třídy č. 62.
- d) hranice pozemku ZŠ - ul. Hlavní – ul. Horní – ul. Hlavní
- e) ul. Neštětická k příjezdové cestě k ZŠ dále podél cesty a areálu školy – křižovatka Neštětická x Rozcestí – ul. Rozcestí podél DD Krásné Březno – prostranství s dětským hřištěm vedle DD Krásné Březno – ul. Neštětická
- f) ul. Vojanova pod dětskými hřišti do ul. V Oblouku a dále na ul. Neštětická – křižovatka Neštětická x Výstupní – křižovatka Výstupní x Vojanova
- g) ul. Neštětická k příjezdové cestě k ZŠ dále podél cesty a areálu školy – křižovatka Neštětická x Rozcestí – ul. Rozcestí – Obvodová (směrem ke hřbitovu) – ul. Neštětická – zpět k příjezdové cestě k ZŠ
- h) sídliště Skalka – křižovatka Na Skalce x Peškova – dále ul. Peškova, vč. ulic Picassova – zpět ke křižovatce Na Skalce x Peškova
- i) sídliště Mojžíř – křižovatka Hlavní x Horní, dále ul. Hlavní po křižovatku s ul. Jindřicha Plachty – ul. Jindřicha Plachty až k Blanskému potoku, dále podél Blanského potoka ke křižovatce Hlavní x Horní



**Tabulka č. 1 - a)**



**Tabulka č. 1 - b)**



**Tabulka č. 1 - c)**



**Tabulka č. 1 - d)**



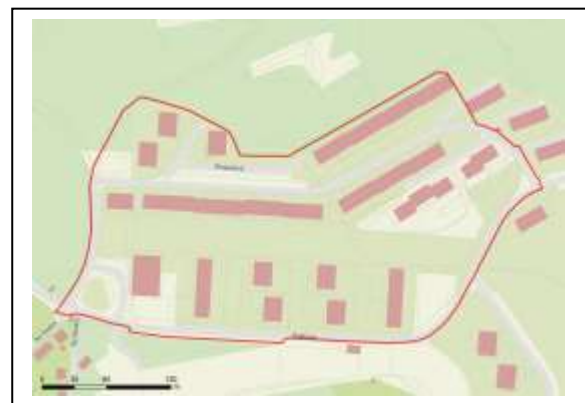
**Tabulka č. 1 - e)**



**Tabulka č. 1 - f)**



**Tabulka č. 1 - g)**



**Tabulka č. 1 - h)**



**Tabulka č. 1 - i)**



## **Městský obvod Ústí nad Labem – Střekov**

1. veřejné prostranství ohraničené ulicemi včetně :

- a) hranice křižovatky ul.Národního odboje x ul.Střekovské nábřeží dále hranice křižovatky ul.Střekovské nábřeží x ul.Raisova dále hranice křižovatky ul.Raisova x ul.Kramoly dále hranice křižovatky ul.Kramoly x ul.Střekovské nábřeží dále hranice křižovatky ul.Národního odboje x ul.Střekovské nábřeží.
- b) ul.Karla IV. od křižovatky Novosedlické náměstí až po křižovatku ul. Kořenského (oboustranně) dále hranice křižovatky ul.Karla IV. x ul.Kořenského dále hranice křižovatky ul.Karla IV. x ul.Puškinova dále Šafaříkovo náměstí dále ul. Dobrovského dále hranice křižovatky Dobrovského x ul.Purkyňova (směrem k ubytovně).
- c) ul. Nová od hranice křižovatky ul. K loděnici až po hranici křižovatky ul. Kamenná dále ul. Nová od budovy č.p.1394 přes budovu č.p.1392 až č.p.1393 včetně přílehlé křižovatky
- d) park T. G. Masaryka, p.p.č. 2829 v k.ú. Střekov
- e) Novosedlické nám. vč. přílehlého parku a parkoviště, Kojetická ul. od Novosedlického nám. až k výjezdu z parkoviště
- f) Ul. Děčínská od křižovatky s ul. Žukovova, ul. Železničářská až ke druhé křižovatce s ul. U Stanice
- g) Ul. Žukovova od křižovatky s ul. Děčínská až ke Střekovskému nábřeží vč. prostoru křižovatky Žukovova x Kozinova x Varšavská s výjimkou prostoru vstupu do Činoherního studia
- h) Truhlářova ul. od křižovatky s ul. Žukovova až ke schodům do ul. Jeseninova, ul. Purkyňova od křižovatky s ul. Dobrovského až ke křižovatce s ul. Žukovova, ul. Bratří Mrštíků ke křižovatce s ul. Purkyňova
- i) Střekovské nábřeží od Mariánského mostu (vč. prostoru pod mostem) až k hranicím křižovatky s ul. Železničářská



**Tabulka č. 1 - a)**



**Tabulka č. 1 - b)**



**Tabulka č. 1 - c)**



**Tabulka č. 1 - d)**



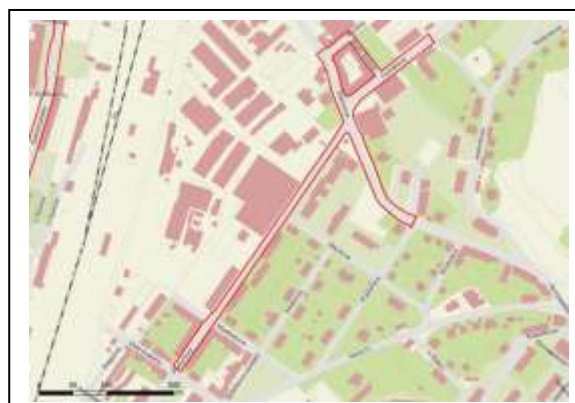
**Tabulka č. 1 - e)**



**Tabulka č. 1 - f)**



**Tabulka č. 1 - g)**



**Tabulka č. 1 - h)**



**Tabulka č. 1 - i)**