



MĚSTSKÉ NOVINY

číslo 31

srpen - září

2005

Informační list pro občany města Ústí nad Labem

Navštivte webové stránky města: www.usti-nad-labem.cz



Město pozměnilo své logo.

strana 3



Pší vyhláška: Co se smí a co ne.

strana 7, 8 a 9



Novinky ze zoologické zahrady.

strana 11

Rekonstrukce centra města začala

Po novém náměstí se projdete už o příštích prázdninách

Už za rok bude Mírové náměstí a okolí vypadat úplně jinak. Slavnostním poklepáním na základní kámen stavby, kterou provedli primátor Petr Gandalovič, starosta centrálního obvodu Raдек Vonka a ředitel ústeckého závodu SSŽ Bohuslav Štancl, začala rekonstrukce středu města, na kterou Ústečané netrpělivě čekali.

Z Mírového náměstí zmizí nevzhledný asfalt. Lidé budou chodit po kamenné dlažbě v kombinaci čediče a žuly. „Řešili jsme např. otázku, zda bude nový strukturovanější povrch vyhovovat i vozíčkářům. Ptal jsem se přímo na místě jednoho mladého vozíčkáře, jak se mu jede a on předváděl různé otočky a další variace s tím, že nemá žádný problém“, říká Vonka.

Jak jsme již v Městských novinách uvedli, vrchní okraj náměstí bude lemován devíti stromy s okrasnými mřížemi. Na náměstí najdeme velké množství laviček, malých fontán i nerezových pitek. Novinkou je i moderní světelný mobiliář. Bude odstraněn pás zeleně oddělující obě silnice a plocha Mírového náměstí se tak o něco zvětší. V Hrnčářské ulici, na které se začalo pracovat nejdříve, vznikne promenáda se stromovou alejí. Ulici Revoluční bude zase zkrášlovat jedenáct akátů.

Pokračování na straně 3.



Primátor Petr Gandalovič, starosta centrálního obvodu Raдек Vonka a ředitel ústeckého závodu SSŽ Bohuslav Štancl poklepali na základní kámen jedné z nejdůležitějších staveb moderní ústecké historie.

Na Lidickém náměstí nové půdní byty

Centrální obvod dokončil půdní nástavby tří domů na Lidickém náměstí, kde vzniklo sedm nových bytů. Pět z nich má velikost 2+1, zbytek tvoří byt 3+1 a garsonka. Byty budou sloužit občanům s nižšími příjmy.

Vymezení těchto občanů stanovuje příslušné nařízení vlády zhruba tak, že osoba samostatně žijící prokáže, že její průměrný měsíční příjem zjištěný za období posledních 12 měsíců před uzavřením nájemní smlouvy nepřesáhne 0,8 násobek průměrné mzdy za národní hospodářství (tj. cca 14 500,- Kč) nebo u rodiny 1,5 násobku (cca 27 000).

Pokračování na straně 3.



Dále v tomto čísle:

- Na Větruši se finišuje 2
- Fontána po rekonstrukci 3
- Vítř poníčil stromy 4
- "Kruhák" u Vladimíru 5
- Týdny pro duševní zdraví. 5
- Dny evropského dědictví 6
- Komentář k psí vyhlášce 7
- Počítačový Digifest 7
- Poplatek za odpad 10
- Kam míří ústecký fotbal 10
- Nevídáno, neslyšáno 14
- Křížovka o ceny 15
- Protipovodňová opatření 16

Ústí ovládnou stavbaři



SLOVO PRIMÁTORA

Proměna centra Ústí nad Labem začala. Nedávno jsme slavnostně poklepali na základní kámen první etapy revitalizace městského centra a jak jste si jistě všimli, stavbaři se už dali do práce v Hrnčířské ulici. Brzy dorazí až na Mírové náměstí.

Na jiných místech současně probíhá rekonstrukce kanalizační sítě. U hotelu Vladimír budujeme kruhový objezd. Na tuto akci bude navazovat zprůjezdnění Masarykovy třídy směrem dolů s položením nových povrchů silnice, chodníků a dalšími nezbytnými úpravami. Skončíme až na Špitálském náměstí – na křižovatce Klíšská – Panská umístíme semaforey.

Po rekonstrukci centra města budou pokračovat ve stavební činnosti i soukromí investoři. Na Mírovém náměstí má vy-

růst Palác Zdar a na pozemku Nové tržnice moderní obchodní a zábavní centrum holandského investora. Když k tomu přidáme ještě menší rozvojové projekty, může se někomu vybavit obraz našeho hlavního města z přelomu 70. a 80. let. Praha byla „rozkopaná“.

Zahájení každé investiční akce, která zlepšuje životní podmínky Ústečanů, bývá okamžikem, kdy se politické slogany mění ve skutečnost. Např. na rekonstrukci centrální plochy jsme čekali deset let a nyní nám zbývá pouze jeden rok k tomu, abychom se po novém náměstí prošli. Podmínky ve středu města budou ztížené, a to jak pro chodce, tak i motoristy. Některé trasy, po nichž jsme zvyklí se pohybovat téměř po paměti, budou uzavřeny. Setkáme se s různými zákazy, příkazy, objíždkami a jinými omezeními.

Chci proto moc poprosit obyvatele Ústí nad Labem o trpělivost. Velice si vážím názoru místních obyvatel, kteří v novinových anketách či jiných veřejných příležitostech pohlíželi na celou věc rozumně. Většina z oslovených uvedla, že to sice bude nepříjemné, ale bez určitých obtíží se žádná velká stavba neobejde. Jsem přesvědčen o tom, že výsledek bude stát za to.

Petr Gandalovič

Zeptali jsme se: Jana Kubaty, náměstkyně primátora

Kdy budou ukončeny práce na Větruši? Plánuje město nějakou zajímavou akci k jejímu slavnostnímu znovuotevření?

„Práce na rekonstrukci ústecké dominanty jsou v cílové rovině, což je zřejmé i při pohledu z centra města. Nynější podoba Větruše už připomíná její původní obraz v dobách největší slávy, kdy sloužila jako významné kulturní, společenské a turistické centrum. V současné době probíhají intenzivní dokončovací práce na historické části objektu a na budování sportoviště, včetně zázemí. Všechny části jednotlivých staveb by měly být zkolaudovány už na počátku letošního prosince. Nebudeme sice organizovat velké oslavy, ale předběžně počítáme s tím, že 15. prosince svoláme přímo na Větruši jednání Zastupitelstva města a slavnostně přestříháme pásku, samozřejmě i za účasti novinářů. Tím ale všechny práce okolo Větruše neskončí – v dohledné době počítáme s rekonstrukcí čtyřkilometrové turistické trasy z Větruše ke krásným vrkočským vodopádům, ze které je nádherný pohled do labského údolí. Chceme také co nejrychleji zrekonstruovat příjezdovou silnici v ulici Fibichova tak, aby došlo k jejímu rozšíření. Jen tak tudy budou moci projet zájezdové autobusy.“



Vydává Magistrát města Ústí nad Labem, Velká Hradební 8, 401 00 Ústí nad Labem. Neprodejný informační dvouměsíčník pro veřejnost. Ev. číslo MK ČR E 10245. Náklad 43 000 ks. Technická výroba: VLTAVA-LABE-PRESS, a. s., divize SEVER. Řídí Redakční rada ve složení: Mgr. Petr Gandalovič (předseda), Mgr. Tomáš Jelínek (místopředseda), Ing. Tomáš Ondřích, MUDr. Pavel Dlouhý, Ivan Dostál, Petr Beran a Jan Křemen.

Inzerce: 475 241 469.



Oběti násilí mají pamětní desku

Pamětní desku obětem násilí z 31. 7. 1945 na mostě dr. E. Beneše slavnostně odhalili primátor města Petr Gandalovič a jeho náměstek Jan Kubata. Deska o rozměrech 60 x 40 cm obsahuje text: „NA PAMĚT OBĚTÍ NÁSILÍ 31. ČERVENCE 1945 - ZUM GEDENKEN AN DIE OPFER DER GEWALT VOM 31. JULI 1945. MĚSTO ÚSTÍ NAD LABEM V ROCE 2005.“

„Uctěním památky obětí těchto událostí nechceme dělat soud nad dobou a činy tak výrazně ovlivněnými bezprostředně předcházejícími válečnými událostmi. Oběti samy si tuto památku zaslouhují. Tento čin je činem hrdého a sebevědomého města, kterým můžeme napomoci k uzavření této tragické události svých novodobých dějin. Věříme, že to povede i k ukončení po 60 letech stále trvajících politických manipulací při jejím výkladu. Můžeme v tom vidět i symbolicky nataženou ruku ke smíření se svými sousedy, ačkoli jsem si jist, že smíření jsme již dlouho a na mnoha úrovních spolu velmi dobře spolupracujeme“, řekl primátor ve svém projevu.

K Ústečanům promluvil i syn jedné z obětí Walter Erhart, který opustil Ústí nad Labem měsíc po válce. Smrt otce byla podle jeho slov duševním otřesem, jímž trpí celý život. „Vinu nelze dělit, to platí pro oba naše národy“, uvedl Erhart.

Komu světelnou signalizací?

Město vyhlásí veřejnou soutěž na provozovatele světelného signalizačního zařízení v Ústí nad Labem. Rada schválila záměr učinit tento krok a vedoucí odboru dopravy MmÚ Dalibor Dařílek dostal za úkol předložit do konce září podmínky zadání soutěže.

Prostřednictvím Městských služeb spravuje nyní město 18

Pietního aktu na mostě dr. E. Beneše se kromě ústeckých radních a zastupitelů zúčastnili např. velvyslanec USA William Cabaniss, velvyslanec SRN Helmut Šlfenkämper či velvyslanec Švédska Harald Fálth. Dále zde byli náměstek ministra zahraničních věcí ČR Vladimír Müller, představitelé česko-německých organizací i významní historikové z univerzit obou zemí. Akci zakončila bohoslužba v kostele Nanebevzetí Panny Marie.

Celá událost v roce 1945 začala výbuchem municiího skladiště v Krásném Březně. V centru města následně propuklo násilí proti občanům německé národnosti. Oběti byly na veřejných prostranstvích stříleny, ubíjeny klacky a bodáky, topeny v protipožární nádrži a shazovány z mostu. Na zločinech se podíleli příslušníci jednotky 28. pěšího pluku československé armády, sovětské armády a neznámí civilisté. Během incidentů trvajících asi jednu hodinu zahynulo podle historika Vladimíra Kaisera v centru města přibližně 50 osob a dále neznámý počet lidí, kteří se utopili v Labi a jejichž těla odnesl říční proud na území Saska. Příčiny výbuchu skladiště nebyly nikdy vyšetřeny, původci vražd zůstali neznámí. Do roku 1990 byly na naší straně zmíněné události buď zamlčovány nebo tendenčně interpretovány. Utajení znemožňovalo historické studium dokumentů.

světelně řízených křižovatek a jeden světelně řízený přechod pro chodce. Náklady na provoz mají letos činit 2,2 mil. korun. Cílem soutěže je obnova již zastaralých řídicích jednotek na některých křižovatkách a sjednocení prvků řídicích systémů k možné dálkové správě. To by zajistilo zlepšení fungování systému řízení křižovatek.

Rekonstrukce centra města začala - dokončení

Pokračování ze strany 1.

Fontány na náměstí slibují čtyři shodné efekty. Půjde o vodní sloupce vyvěrající z povrchu a padající zpět do míže okolo ohniska výtrysku. V noci bude vodotrysk osvětlen.

Z Mírového náměstí budou odstraněny zastávky ze směru k divadlu, které Dopravní podnik přemístí do ulice Hrnčířská

dvou stávajících zastávek ve směru k Předmostí. „Zastávky MHD už v horní části náměstí nebudou. Centrální plocha se tím zklidní, potlačí se její tranzitní charakter ve prospěch po- bytového a oddechového“, do- dává náměstek primátora Jan Kubata.

Primátor Petr Gandalovič označil rekonstrukci centra za srdeční záležitost. Dále připo-



| Termíny dokončení jednotlivých etap stavby | |
|--|---------------|
| Hrnčířská ulice | listopad 2005 |
| Plocha před hotelem Bohemia | prosinec 2005 |
| Mírové náměstí (jižní část) | duben 2006 |
| Revoluční ulice (po ul. Zámečnická) | květen 2006 |
| Dokončení a předání zbývajících částí stavby | červenec 2006 |
| Kolaudace | srpen 2006 |

ve směru k Mírovému náměstí a do ulice Revoluční ve směru k divadlu. Dále bude přemístě- na výstupní zastávka linky čís- lo 60 a 62 na Mírovém náměs- tí, která se posune do jedné ze

menul, že podobu ústeckého centra nebude vytvářet jen město, ale i soukromí investo- ři. Firma AZ Sanace se na po- zemku nynějšího parkoviště u budovy České spořitelny

chystá postavit několikapatro- vý Palác Zdar s obchody, kan- celářemi a službami a holand- ská společnost AM Develop- ment vybuduje v prostoru No- vé tržnice velké komerční a zá- bavní centrum.

První etapa revitalizace cen- tra krajské metropole bude stát 126 miliónů korun (bez DPH). Městu se podle Kubaty na tuto akci podařilo získat dotace ve výši 110 miliónů, zbytek zaplá- tí ze svého rozpočtu.

Opravená fontána je ve zkušebním provozu



Lidické náměstí je opět o něco hezčí. Centrální obvod totiž dokončil opravu fontány před vstupem do budovy magi- strátu.

„Loni jsme zrekonstruovali fontánu v Atriu a letos na Li-

dickém náměstí. Je to jeden z mnoha kroků ke zlepšení obrazu centra města“, řekl starosta obvodu a krajský vi- cehejtman Radek Vonka.

Fontána na náměstí si vyžá- dala 1,3 mil. korun. Za bezmá-

la 2,5 měsíce prací byly oprave- ny jedinečné sluneční hodi- ny a dno má zcela odlišný po- vrch. Nové jsou také trysky, z nichž směřuje voda vzhůru v jiných konfiguracích, než předtím, i celá technologie, včetně čistícího zařízení. Fon- tána je v noci nasvícená a tvo- ří bezpochyby jednu z domi- nant středu krajské metropole.

Kámen, na kterém jsou vy- obrazeny sluneční hodiny, byl v minulosti natřen epoxidov- ým lakem. Ztratil barvu a ar- chitekti říkají, že „oslepl“. Mu- selo proto dojít k jeho otesání.

Obvod bude podle Vonky v podobných akcích pokračo- vat. „Chceme také provést re- konstrukci kašny v Městských sadech a u divadla, ale až v příštím roce“, dodává sta- rosta.

V současné době je fontána ve zkušebním provozu. Od- borníci sledují např. nastavení optimální výšky sloupců vody. Ke slavnostnímu otevření fon- tány dojde 1. září.

Představujeme upravené logo

Město má nový grafický ma- nuál, který je nezbytný pro sjednocení úprav tištěných a elektronických výstupů slou- žících k jeho prezentaci nave- nek. Materiál kodifikuje zejmé- na používání městského znaku a loga.



Logotyp města prošel zmé- nou. Modrá labská vlna v pís- menech UNL sice zůstala za- chována, ale je doplněna o čer- vený odkaz na webové stránky města umístěný ve spodní části (www.usti-nad-labem.cz). Město bude dle grafického ma- nuálu na svých propagačních tiskovinách i akcích mnohem více zdůrazňovat logo na úkor znaku, který by měl být použí- ván především při slavnostních či jiných významných příleži- tostech.

„Logo s webovou adresou si- ce není příliš obvyklé, ale v dnešním elektronickém světě se nemůžeme tvářit, že inter- net neexistuje. Webovou pre- zentací města považují za stej- ně důležitou, jako např. tištěné formy“, říká primátor Petr Gan- dalovič.

Na Lidickém náměstí nové půdní byty - dokončení

Pokračování ze strany 1.

Nabídka pronájmu bude od stanovení výše nájmu soudním znalcem zveřejněna v průbě- hu srpna a přihlášky budou přijímány do letošního 30. září. Noví nájemníci by se mohli nastěhovat v druhé polovině října.

„Při výběru nájemníků bude mimo jiné přihlíženo i k zájmu obvodu na pracovním či veřej-

ném uplatnění žadatele na je- ho území, např. jako začínající učitelé, lékaři či policisté. Nut- no říci, že nájemné bude vyšší než v bytech s regulovaným nájmem, někde na úrovni 50 – 60 Kč za čtvereční metr“, říká místostarosta centrálního ob- vodu Václav Verner.

Byty byly vybudovány spo- lečně s opravou střechy, což by se nákladem několika miliónů

korun muselo podle Verneru stejně brzy udělat, takže obvod zabil dvě mouchy jednou ra- nou. Na půdní nástavby pří- spělo ministerstvo pro místní rozvoj částkou 3,85 mil., zby- tek zaplatily obvod a magi- strát. Příspěvek ministerstva či- ní 550 tis. Kč na byt.

Stavbu provedla ústecká fir- ma Repam. Celkové náklady přesáhly 11 miliónů korun.

Představí se Ústečanům umělci z Mexika? Možná.

V Ústí nad Labem se možná budou prezentovat mexičtí umělci. Jednali o tom náměstek primátora Tomáš Jelínek a velvyslanec Mexika v ČR Federico Salas.

„Ambasador přišel s návrhem, abychom v Ústí představili mexické filmy a díla mladých grafiků. Uděláme vše pro to, abychom obě akce rychle uskutečnili, řekl Jelínek.

Mexická strana vypracuje podle Salase „návrh přítomnosti“ své země v Ústeckém kraji i městě Ústí, v němž budou obsaženy veškeré možnosti kulturní spolupráce. Kromě filmů a výtvarného umění to má být také hudba i gastronomie. „Stojíme i o výměnné pobyty studentů, publikací a vý-

sledků akademického výzkumu, což by mohlo být stvrzeno smlouvou o spolupráci s naším akademickým institutem“, dodal Salas. O těchto záležitostech jednal s vedením ústecké univerzity.

Účelem návštěvy velvyslance v Ústí nad Labem byly rovněž informace o podnikatelských příležitostech v regionu, a to i pro malé a střední mexické firmy. Podle Jelínka by případně mexické investory mohla zajímat plocha budoucí průmyslové zóny v jižních Předlicích. „Intenzita obchodní výměny mezi oběma zeměmi vzrostla v posledních letech třikrát a naším cílem je v této úspěšné cestě pokračovat“, řekl Salas.



THMÚ kupuje rozvody tepla za 150 miliónů korun

Sto padesát miliónů korun získá město prodejem majetku sloužícího k výrobě a rozvodu tepelné energie v Ústí nad Labem. Rozhodli o tom zastupitelé.

Město si podle náměstka primátora Jana Kubaty od tohoto kroku slibuje především zefektivnění celého systému a předpoklad větších investic.

Majetek koupí Tepelné hospodářství města Ústí nad Labem, které ho má nyní v pronájmu za 3,6 mil. korun ročně. Jde především o rozvody tepelné energie, výměňkové stanice, kotelny, pozemky i budovy. Převážná část uvedeného zařízení byla stavěna v 60. až

80. letech minulého století, některé objektové výměňkové stanice napojené na parní systém vznikly dokonce v letech padesátých. Pouze malá část rozvodů a zařízení pochází z 90. let.

„Obchodní podíl v THMÚ si město ponechá, což mu umožní vliv na stanovení konečné ceny tepla pro Ústecké domácnosti“, dodává primátor Petr Gandalovič.

Oceněním prodáváného majetku pověřila Rada města společnost NEWTON Management, která došla k částce 150 miliónů korun. Ke stejné tržní ceně dospěli nezávisle i pracovníci THMÚ.

Město se muzea nevzdává

Město podalo znovu žádost o poskytnutí dotace ze Společného regionálního operačního programu na rekonstrukci muzea s cílem zřízení centra česko-německých studií Collegium Bohemicum. Rozhodli o tom radní.

Rekonstrukce si podle náměstka primátora Jana Kubaty vyžádá 169 miliónů korun. Podpora ze strukturálních fondů a státního rozpočtu je omezena na 65 mil. Kč na projekt, takže město by muselo zbývajících 104 miliónů korun uhradit ze svého rozpočtu. Za účelem realizace akce uzavřeli město a muzeum smlouvu o sružení.

Rozhodnutí o tom, zda město dotaci obdrží, by mělo padnout do letošního října. Pokud peníze získáme, akce se může

rozběhnout už na jaře příštího roku s očekávaným dokončením v červnu 2008. Projekt předpokládá rekonstrukci vnějšího pláště budovy a vnitřních prostor, vybudování expozic, konferenčních a přednáškových sálů, depozitářů muzejních sbírek, knihovny, studovny i sociálního zázemí.

Krátce

Na vědomí vzala rada posudek (včetně návrhu stanoviska pro ministerstvo životního prostředí) zpracovaný dle zákona o posuzování vlivů na životní prostředí k záměru kombinovaného způsobu výroby epichlorhydrinu ve Spolchemii. Rada konstatuje, že tento návrh zohledňuje požadavky uplatněné v rámci procesu EIA.

Ústecká Oblastní charita obdržela rozhodnutím rady 216 tisíc korun na provozování denního nízkoprahového centra pro lidi bez přístřeší a příjmů. Radě toto rozhodnutí jednomyslně doporučila sociálně zdravotní komise.

O dotaci na poskytování zmíněných služeb usiloval také Oblastní spolek Českého Červeného kříže. Jeho projekt měl však vážné nedostatky.

Město opět vydalo Ročenku o životním prostředí, kterou radní vzali na vědomí. Materiál zohledňuje vývoj všech ukazatelů v této oblasti.

Pavel Dlouhý se stal předsedou Komise pro územní plán a rozvoj města. Do této funkce ho jmenovali radní.

Stromy ohrožují chodce i cyklisty

Střekovský obvod bude muset pokácet třiačtyřicet topolů a dva javory v úseku mezi ústeckými silničními mosty. Jen tak je možné zabránit ohrožení chodců a cyklistů na přilehlé cyklostezce.

Následkem silného větru v noci z 29. na 30. července došlo k poškození téměř všech topolů v uvedeném úseku. Větší část z nich bude nutné pokácet. I stromy, které by bylo možné ošetřit prořezem, by se musely během krátké doby odstranit. Díky prořezu by totiž došlo ke vzniku velkých ran, které jsou vstupní bránou pro patogenní houby.

Náklady na pokácení stromů si vyžádají více jak 400 tisíc Kč. Obvodní úřad provede náhradní výsadbu dřevin pravděpodobně až po realizaci místních protipovodňových opatření. K tomu má dojít přibližně do dvou let.



U Vladimíru už v září po kruháku

Cílem je bezpečnost chodců i řidičů

Práce na přestavbě křižovatky „Pražáčka“ u hotelu Vladimír pokračují. Už v září zde budou Ústečané jezdit po novém kruhovém objezdu, který výrazně zvýší bezpečnost chodců i řidičů a přispěje k větší plynulosti dopravy.

„Křižovatka byla komplikovaná a i když si už na ní místní lidé zvykli, nelze říci, že by jí měli rádi. Mimoústečtí v ní často vyložené tápali“, říká náměstek primátora Jan Kubata.

S ohledem na rozsah prací probíhá tato investiční akce za 17,7 mil. korun za úplné uzavírky křižovatky. Vjezd je umožněn pouze dopravní obsluze, městské dopravě a vozům integrovaného záchranného systému. Objízdné trasy jsou samozřejmě vyznačeny.

Jelikož zde dojde také k úpravě trolejového vedení, což bude spočívat např. ve změně umístění stožárů, trolejbusová doprava vedená přes tuto křižovatku bude ve dnech 20. – 28. srpna nahrazena autobusovou.

Firma Klement mohla zahájit práce až po dokončení rekonstrukce kanalizace, kterou v křižovatce úspěšně provedli vodaři.



Stavba kruhového objezdu probíhá plynule bez zpoždění.

Pozvánka na Týdny pro duševní zdraví – 2005

Tradičně, jako v přechozích letech, proběhnou ve městě Ústí nad Labem ve dnech 8. 9. – 10. 10. 2005 Týdny pro duševní zdraví. V rámci této celonárodní kulturně humanitární akce se uskuteční několik větších akcí pro občany města a řada dílčích, především informačních akcí. Organizátory letošních Týdnů jsou Oddělení podpory nestátních sociálních služeb Odboru péče o občany Magistrátu města Ústí n.L., občanské sdružení Fokus a občanské sdružení Ars Porta Bohemica. Mezi další významné spolupřátelatele patří obecně prospěšná společnost Tyfloservis, fa Racio výtva Zdravíčko, klub relaKs, Muzeum města Ústí n.L., ZOO Ústí n. L. a Ciné-Café Silencio.

Tradičně budou Týdny duševního zdraví zahájeny na Veletrhu sociálních služeb, který se uskuteční dne 8. 9. 2005 na Lidickém náměstí. V 10.00 hodin zahájí měsíc aktivit neziskových organizací, především ze sféry sociálních služeb, náměstek primátora Tomáš Jelínek, který má rovněž nad celou akcí záštitu.

Další větší akcí bude Happening, který se uskuteční 17. 9. 2005 v Městských sadech – bližší informace budou k dispozici na samostatných plakátech. V tuto chvíli se dá říci, že obsah programu bude v duchu motto „klidná mysl plná pozitivních myšlenek nedovolí tělu onemocnět“. Zajímavý bude jistě i filmový festival duševního zdraví, který proběhne od 3. – 7. 10. v Ciné-Café Silencio.

V rámci Týdnů proběhne řada dalších, neméně zajímavých akcí, např. semináře na téma sluchové postižení, strava – základ fyzického i psychického zdraví, dny otevřených dveří v jednotlivých zařízeních a organizacích poskytujících sociální služby, dále výstavy, kulturní představení, benefiční koncert, atd.

K akci budou vyvěšeny plakáty a dále budou k dispozici informační letáčky obsahující podrobný program celých letošních Týdnů pro duševní zdraví.

Za organizátory bych ráda všechny občany na připravené akce pozvala a popřála jim něco poučení i zábavy – pro naše duševní zdraví.

Helena Herbstová

Radní rozdávali peníze kultuře

Sto tisíc korun obdrží občanské sdružení KULT na realizaci akce „Nachové plachty – divadlo bratří Formanů“.

Divadlo Bratří Formanů je česko-francouzským projektem. Divadelní představení probíhají na 71 metrů dlouhé lodi Tajemství. Tato divadelní loď zakotví v devíti městech ležících na řekách Labe a Vltava. V září by divadlo mělo v Ústí nad Labem hrát představení Nachové plachty a pohádku Dlouhý, Široký a Bystrozraký.

Katedra germanistiky UJEP dostane 15 tisíc Kč na uspořádání mezinárodní konference na téma „Zlomy – přelomy – kontinuita v literatuře 20. století“. Konference proběhne v říjnu při příležitosti jubilea 15 let existence této katedry a zúčastní se jí přední germanisté a literární vědci z Rakouska, Německa a České republiky. Jedním z vrcholů akce má být diskuzní fórum se známou rakouskou literární kritičkou Sigfrid Löffler.

UJEP dostane pozemek za korunu

Za symbolickou cenu jedné koruny prodá město ústecké univerzitě pozemek, jenž těsně souspívá se zadní částí budovy Fakulty sociálně ekonomické. Rozhodli o tom zastupitelé. „Univerzita však uhradí náklady spojené s prodejem“, říká náměstek primátora Tomáš Jelínek.

UJEP chce na tomto pozemku vybudovat venkovní posezení pro studenty. Má jít o klidovou a odpočinkovou zónu, včetně několika parkovacích míst. V létě by zde mohla probíhat výuka studentů oboru sociální práce.

Z divadla opadávala fasáda



Ústecká firma Repam provádí na budově Severočeského divadla opery a baletu opravy balkónů, do kterých zatýká, a současně také opravy čelní fasády.

„Došlo zde totiž k uvolnění štuky. Ozdobné těžké kusy pa-

daly dolů a ohrožovaly kolemjdoucí“, říká náměstek primátora Jan Kubata.

Práce začaly na začátku července a skončit mají do konce prázdnin. Celkové náklady budou činit 2,33 mil. Kč (vč. DPH).

Putujeme historií Ústecka – Dny evropského dědictví 2005

Navštivte opět významné místní památky



Veřejnost bude moci zavítat také na střekovská zdymadla.

Ve dnech 9. – 18. září mají obyvatelé a návštěvníci města Ústí nad Labem opět možnost navštívit historické objekty v rámci akce „Dny evropského dědictví 2005“.

Acce bude zahájena 9. září ve 14.00 hod. na Lidickém

náměstí, kde bude až do sobotního večera připraven bohatý kulturní program. Součástí bude i prezentace a nabídka služeb cestovního ruchu na Ústecku. Zajímavý kulturní program bude připraven i na většině zpřístupněných

objektů (převážná většina objektů bude přístupná pouze o víkendech, je proto nezbytné přizpůsobit svoji případnou návštěvu termínům otevření).

Na jednotlivých památkách bude připravena řada infor-

Pro zájemce bude zpřístupněno 23 historických nebo jiných významných objektů, které jsou jinak zcela nebo zčásti pro veřejnost uzavřené. Jedná se o tyto objekty:

- | | |
|--|--|
| 1. Hrad Střekov | 13. Palácová vila Carla Friedricha Wolfruma (Český rozhlas SEVER) |
| 2. Kostel apoštola Pavla (Červený kostel) Ústí n. L. | 14. Palácová vila Carla Hermanna Wolfruma (Svč. vědecká knihovna - vědecká část) |
| 3. Kostel Nanebevzetí Panny Marie v Církvicích | 15. Palácová vila Franze Petschka (Česká školní inspekce) |
| 4. Kostel Nanebevzetí Panny Marie Ústí n. L. | 16. Palácová vila Hanse Weinmanna (Svč. vědecká knihovna) |
| 5. Kostel sv. Floriána v Krásném Březně | 17. Palácová vila Ignaze Petschka (Obřadní síň ÚL) |
| 6. Kostel sv. Jakuba Většího ve Svádově | 18. Severočeské divadlo opery a baletu v Ústí n. L. |
| 7. Kostel sv. Václava ve Valtířově | 19. Správní budova Spolku pro chemickou a hutní výrobu a.s. |
| 8. Kostel sv. Vojtěcha v Ústí n. L. | 20. Správní budova VÚAnCh v Ústí n. L. |
| 9. Masarykovo zdymadlo pod Střekovem | 21. Vyhlídková věž Větruše |
| 10. Městské lázně v Ústí n. L. | 22. Zámek Trmice |
| 11. Muzeum lidové architektury Zubrnice | 23. Zámek Velké Březno |
| 12. Muzeum města Ústí nad Labem | |

Jelínek chce zviditelnit městskou vlajku

Od letošního 1. září bude na budovách městských příspěvkových organizací (základní školy, ústavy sociální péče, divadla, muzeum a další) umístěna vlajka města. S tímto návrhem přišel náměstek primátora Tomáš Jelínek.

„Chci, aby se Ústečané více identifikovali se svým městem – řada z nich městskou vlajku vůbec nezná a někteří se dokonce ptají, co nám to na magistrátu visí. Vlajka je nejméně používaným symbolem Ústí, všude je uvedeno logo nebo znak, což není dobře“, uvádí Jelínek.

Povinnost vyvěšení vlajky se nevztahuje na mateřské školy. Termín 1. září byl zvolen kvůli základním školám. Některé organizace už vlajku vyvěsily.

Více na straně 12.



Takhle vypadá městská vlajka. Znáte ji?

mačních materiálů. Jedním z nich je tzv. „turistický pas“, do kterého mohou návštěvníci získat speciální pamětní razítka jednotlivých objektů. Při získání určitého počtu razítek obdrží majitel pasu dárek.

Ve dnech 10. - 11. 9. a 17. - 18. 9. 2005 budou jezdit zvláštní autobusové linky, které usnadní zájemcům návštěvu především vzdálenějších objektů.

Blížší informace o termínech zpřístupnění objektů, doprovodných programech, jízdních řádech atd. najdete na webových stránkách města (www.usti-nad-labem.cz), v Informačním středisku a na odd. kultury a sportu Magistrátu města Ústí nad Labem.

Acce je součástí projektu „Putujeme historií Ústecka“, který byl finančně podpořen EU. Celkové náklady přesáhly 1 milion korun.

Radní k sanaci zeminy ve Spolku

Radní vzali na vědomí posudek, včetně návrhu na stanoviska pro ministerstvo životního prostředí, k záměru Spolchemie sanovat zeminy kontaminované rtuťí a konstatují, že zcela nezhodnotí požadavky uplatněné v rámci procesu EIA.

Rada požaduje, aby návrh stanoviska obsahoval tyto podmínky:

- předložení výsledků získaných při pilotních zkouškách konkrétního technologického zařízení vybrané firmy a posouzení technického řešení záměru s ohledem na dosažený stupeň poznání, pokud jde o znečištění životního prostředí, a to nejpozději v rámci řízení o integrovaném povolení,
- aktualizace předložené hlukové studie v rámci projektové přípravy, aby již prováděcí projekt (realizační dokumentace) mohl obsahovat konkrétní protihluková opatření, která pak budou ověřena ve zkušebním provozu,
- stanovení parametrů navržené technologie, které mohou ovlivnit životní prostředí, a minimální doby trvání zkušebního provozu nezbytné pro ověření těchto parametrů v příslušných smlouvách a dodávkách či zkušebním provozu,
- informování a zvaní zástupců města na všechna další jednání týkající se celého záměru, a to nejen v rámci procesu EIA.

Psí vyhláška - kompromis mezi pejskaři a odpůrci psů

Město vydalo Obecně závaznou vyhlášku o pravidlech pohybu psů na veřejných prostranstvích v Ústí nad Labem. Vyhláška je platná od 16. 7. 2005. Za uplynulých deset let se jedná již o třetí vyhlášku podobného znění platnou na území města.

Tyto vyhlášky se rodí vždy na základě odkazů jednotlivých současně platných zákonů. Ve všech městech, kde vznikaly, byly postupně pozastavovány okresními úřady, neboť nebylo zcela zřejmé, jaké pravomoci v této oblasti obce mají. Poslední ústecká vyhláška č. 1/2004 k zabezpečení místních záležitostí veřejného pořádku byla rozhodnutím odboru pro místní správu Ministerstva vnitra ČR pozastavena. Tímto krokem přestala být funkční a nebylo podle ní postupováno. Teprve loni, po novelizaci zákona na ochranu zvířat proti týrání, byl dán zcela jasný legislativní rámec, který umožňuje obci obecně závaznou vyhlášku upravit pravidla pro pohyb psů na veřejném prostranství a vymezit prostory pro volné pobíhání psů. Na základě tohoto zmocnění uvedeném v zákoně byla ve spolupráci s městskými obvody urychleně připravena nová vyhláška, která tuto problematiku řeší. Vzhledem k tomu, že důvodem pozastavení předchozí vyhlášky byla neurčitost vymezení veřejného prostranství, byla nová vyhláška připravena tak, že veřejná prostranství byla přesně určena v jejích přílohách.

V příloze č. 1 jsou vyjmenována všechna veřejná prostran-

ství, na kterých bude povinnost vést psa na vodítku. V příloze číslo 2 jsou označeny plochy pro volný pohyb psů (tyto plochy přibližně odpovídají plochám, na které byly pejskaři zvyklí chodit pouštět psy již za platnosti předchozí vyhlášky). V příloze č. 3 jsou označena místa s úplným zákazem vstupu se psy, v tomto případě se jedná především o místa určená pro hry dětí (**viz strana 8 a 9**).

Důležité pro chovatele psů je to, že všechna místa, která nejsou vyjmenovaná ve vyhlášce, a současně se jedná o veřejně přístupné plochy, jsou přístupná bez jakýchkoliv omezení touto vyhláškou. Na tato místa se nová vyhláška nevztahuje. V praxi to znamená podstatně rozšíření možností venčit psa na volno bez povinnosti vést ho na vodítku. Na druhé straně je kladen větší důraz na ochranu hrajících si dětí před napadáním volně puštěnými psy na pískovištích, hřištích a pod úplným zákazem jejich vstupu. Ve vyhlášce je též povinnost nasadit psovi náhubek, ale pouze v těch případech, kdy je na veřejném prostranství pes uvázan u pevné překážky a ponechán dočasně bez dozoru. Menší komplikací pro držitele psů je to, že se musí podle příloh uvedené vyhlášky seznámit s jednotlivými lokalitami v místě svého bydliště, aby měli jasno v tom, kde vést psa ještě na vodítku, a kde je možné jej venčit bez něj. Nutno zdůraznit, že při jakémkoliv způsobu vedení psa je držitel psa vždy odpovědný za škody, případně



újmou na zdraví, která zvíře způsobí.

Některá sídliště těsně přiléhají k mysliveckým honitbám. Tato volně přístupná místa nejsou uvedena ve vyhlášce, tudíž je na majiteli psa, jak se bude v honitbě pohybovat. Vždy by měl ale dodržovat myslivecký zákon, který zakazuje štvát zvěř. U velmi temperamentních psů nebo psů těžko přivolatelných, by mělo platit - v honitbě vždy na vodítku. Držitel psa se tak vyhne postihu ze strany myslivecké stráže,

v horším případě ztrátě psa zastřelením při zvlášť závažném porušení mysliveckého zákona (prokazatelné štvání zvěře psem).

Tvůrci vyhlášky pojali její sestavení jako přijatelný kompromis mezi chovateli psů, kteří chtějí pro své miláčky maximum volnosti a minimum omezujících opatření a mezi odpůrci psů ve městě, kteří by chtěli všechny psy vidět pouze na vodítku, s náhubkem a pokud možno mimo sídliště.

MVDr. Karel Linzmayer

Digifest v Ústí už podruhé Přijďte si zase zapařit!

Digifest získá mezinárodní rozměr. Druhý ročník Digifestu, kulturní události s podtitulem „Festival digitálního vzdělání a zábavy“, bude totiž letos spolufinancovat Evropská unie. Patronát nad 2. ročníkem, který se uskuteční od 15. září do 17. září v Domě kultury chemiků, si navíc letos vzal nejen ústecký primátor Petr Gandalovič, ale i primátor německého města Chemnitz Peter Seifert.

Organizátoři očekávají, že se mezinárodní spolupráce pozitivně projeví jak v celkovém množství návštěvníků, tak i v kvalitě programu.

Stejně jako loni, kdy se akce zúčastnilo pět tisíc převážně mladých lidí, bude i letos hlavním organizátorem nadační

fond Dobrý soused. Jeho předsedkyně Simona Skořepová informovala o tom, že tentokrát se bude na přípravě Digifestu podílet řada špičkových IT specialistů. Účinnou podporu Digifestu i tentokrát přislíbili odborníci z největšího českého počítačového vydavatelství Vogel Burda Communications.

Sponzoři i organizátoři věří, že také tentokrát se Digifest stane významnou kulturní událostí severočeského regionu. Kromě hlavního „počítačového“ programu k tomu určitě přispěje i řada doprovodných akcí. Vedle několika festivalových koncertů, besed a výstav, tak bude k Digifestu 2005 patřit třeba i turnaj vyznavačů hračky yoyo a turnaj v malém fotbálku, tzv. hakisaku.



V prvním ročníku Digifestu zasedli k počítačům i primátoři Ústí nad Labem a Liberce Petr Gandalovič a Jiří Kittner.

Psí vyhláška - kde můžete mít

Příloha č. 1

Vymezená veřejná prostranství v obvodu Neštěmice:

Sídliště Na Vyhliídce

Ohraničení Sever:

Komunikace ulice Obvodová

Ohraničení Východ:

Komunikace ulice Neštěmická

Ohraničení Jih:

Komunikace ulice Neštěmická (až k ulici Hřbitovní)

Ohraničení Západ:

Komunikace ulice Obvodová + prostor 20m okolo domů Obvodová 1, 3, 5, 7, 9, 11, 13

Sídliště Keplerova

Ohraničení Sever:

Komunikace ulice Neštěmická, ulice Keplerova

Ohraničení Východ:

Komunikace ulice Keplerova, ulice Na Sklípku

Ohraničení Jih:

Komunikace ulice Drážďanská

Ohraničení Západ:

Komunikace ulice Krčínova

Sídliště Vojanova – Žezická

Ohraničení Sever:

ulice Vojanova (36 – 56)
- ulice Přemyslovců
- ulice Žezická (51 – 57)

Ohraničení Východ:

Komunikace ulice Žezická (1 – 37)

Ohraničení Jih:

Severní plot autoškoly
- ulice Neštěmická (autoškola-křižovatka Neštěmická, Žezická)

Ohraničení Západ:

lice Vojanova („stará“ 13 – 27)
- ulice Vojanova („nová“ 26 – 32) + prostor 20m okolo domů Žezická 53 a 55
- ulice V Háji

Neštěmice

Ohraničení Sever:

ulice Studentská
- ulice Hluboká
- ulice Sibiřská
- parkoviště ulice Železná (378 – 383)

Ohraničení Východ:

ulice Mlýnská 456 – Seifertova 450 (chodník za domy) + prostor 20m okolo domů Mlýnská 457 – 458 a Mlýnská 21 – 24

Ohraničení Jih:

ulice Opletalova
- ulice Seifertova 450
- ulice Turistická
+ budovy bývalého nákupního centra KVĚT

Ohraničení Západ:

ulice Studentská
- ulice Májová

Sídliště Tři Kříže (Na Výšině)

Ohraničení Sever:

ulice Pod Úvozem

Ohraničení Východ:

ulice Hluboká

Ohraničení Jih:

ulice Dubová

Ohraničení Západ:

ulice Na Výšině
+ park pod sídlištěm Tři kříže
+ prostor 20m okolo spojovacího chodníku Tři Kříže (Na Výšině) - Neštěmice

Sídliště Skalka

Ohraničení Sever:

ulice Peškova 544 – ulice Picasova 554

Ohraničení Východ:

ulice Peškova 523 – parkoviště za domem Peškova 512

Ohraničení Jih:

parkoviště Peškova 512 – točna konečné trolejbusu č. 51

Ohraničení Západ:

točna konečná trolejbusu č. 51 – ulice Peškova 544 + prostor 20m okolo spojovacího chodníku Skalka – Mojžíř a ZŠ Hlavní (Mojžíř) + prostor 20m okolo domů Peškova 519 – 520, 521 – 522, 523 – 524 a Peškova 515, 516, 517 a Peškova 544, 545, 546

Sídliště Mojžíř

Ohraničení Sever:

Jindřicha Plachty 177 – parkoviště za Jindřicha Plachty 190

Ohraničení Východ:

parkoviště za Jindřicha Plachty 190 – Jindřicha Plachty 159

Ohraničení Jih:

Jindřicha Plachty 170 – Jindřicha Plachty 159

Ohraničení Západ:

Jindřicha Plachty 170 – Jindřicha Plachty 177

Vymezená veřejná prostranství v obvodu Střekov:

Ulice:

Azalková, Barrandova, Bratří Mršíků, Broskvoňová, Březová, Českých Bratří, Děčinská, Do Kopečka, Doerelova, Dobrovského, Dykova, Farská louka, Garážový dvůr Pískovna, Hrad Střekov, Hvozdkova, Hviezdoslavova, Chotkova, Jana Želivského, Jasanová, Jasmínová, Jedličkova, Jeseninova, Jetelová, Jitřní, Kamenná, Karafiátova, Karla IV., Karla Maye,

Ke Hradu, Ke Studánce, Kladenská, K Loděnici, K Lomu, Kojetická, Kollárova, Kolmá, kolonie Za Hradem, Koperníková, Kořenského, Kozinova, Kramoly, Kubelkova, Květinová, K Zámku, K Zatoce, Labská, Lázeňská, Lermontova, Litoměřická, Máchova, Malá, Malířský koutek, Máněsova, Marie Hübnerové, Marie Kudeřkové, Matěje Kopeckého, Mečíková, Mezistánice, Myslbekova, Na Hřebence, Na Čihadle, Na Pile, Na Rozhledu, Na Rybárně, Na Zacházce, Na Zákrutu, Národního odboje, Nová, Novosedlické náměstí, Novoveská, Ovčácká cesta, Pionýrů, Pod Hradištěm, Pod Lešem, Pod Ostrým, Pod Rezervací, Pod Tratí, Poděbradova, Podlesí, Poslední cesta, Průchodní, Průjezdni, Purkyňova, Puškino-va, Raisova, Riegrova, Rodino-va, Rozkošná, Rubensova, Rybářská, Řiční, Stoupačka, Šafaříkovo náměstí, Škrétova, Svabinského, Sebuzínská, Skupova, Slunečná, Sokolovská, Sokolská, Soliter, Stezka, Střekovské nábřeží, Sukova, Svatojakubská, Svatojiřská, Šeříková, Šikmá, Těšínská, Tizianova, Tomáše ze Štítného, Třebízského, Tolstého, Topolová, Truhlářova, U Kapličky, U Krematoria, U Lesa, U Lesíka, U Potoka, U Ráje, U Stanice, U Stodol, U Točny, U Viaduktu, V Ohybu, V Průčelí, V Třešňové aleji, V Zelení, Varšavská, Vítězná, Vodárenská, Wagnerova, Za Tratí, Závodních rad, Zelené údolí, Zelinářská, Zeyerova, Zlatá stezka, Železničářská, Žukovova, 28. října.

Parky:

28. října (u pošty), Kamenný Vrch, Matěje Kopeckého, Novosedlické náměstí, U soudu, U Plusu, U starého krematoria, Šafaříkovo náměstí, park na Kamenném Vrchu.

Podchody a lávky:

Podchod Kamenný Vrch (k 29. ZŠ), podchod Žukovova (pod železniční tratí), podchod Mariánský most, železniční lávka (střekovské nádraží).

Veřejné komunikace místních částí:

Budov, Církvice, Kojetice, Sebuzín, Nová Ves, Olešnice, Olšinky.

Vymezená veřejná prostranství v obvodu Severní Terasa:

Část Jana Zajíce, Bukov

Lokalita ohraničená ulicemi: Stará (hranice obvodu), areál

nemocnice, křižovatka Soc. Péče – Petrovická (hranice obvodu), ul. Sociální Péče (včetně garážového dvora za č.p. 6, 8, 10, 12), Mezní, Jana Zajíce, V Klidu (v ul. Jana Zajíce a V Klidu platí včetně prostoru 50m od obytných domů).

Část Severní Terasa

Lokalita ohraničená ulicemi: Krušnohorská, Mezní, Sociální Péče (včetně pásma 50m od komunikace).

Část Stříbrníky

Lokalita ohraničená ulicemi: Hoření (celá), Krušnohorská – podél Hypernovy, Kočkovská, Jizerská, Šumavská, Jizerská, Pod Rozhlednou (včetně prostoru 50m od obytných domů), Šrámkova, Na Návsí, část Malátova.

Část Kočkov

Lokalita ohraničená ulicemi: Kočkovská, Lužická, Severní.

Pod Hůrkou – ulice Pod Hůrkou, E.Krásnohorské, V Rokli

Bertino údolí (vymezeno informačními tabulemi)
Hanzlíčkova ul.

Část Dobčice:

Lokalita ohraničená ulicemi: Šrámkova, Poláčkova (část), Brandtova, Šrámkova (včetně prostoru kolem Domova důchodců), Rabasova, Rabasova 2,4,6 (včetně prostoru 50m od obytných domů), Výstupní (včetně 50m od SOŠ), Dobčice – Šrámkova (k č.p. 45), Nad Točnou (k č.p. 3)

Vymezená veřejná prostranství v obvodu město:

Ulice:

17. listopadu, 5. května, Alešova, Balbínova, Beethovenova, Bělehradská, Beneše Lounského, Berní, Bezručova, Bozděchova, Boženy Němcové, Božtěšická, Bratislavská, Brněnská, Brožíkova, Bří Čapků, Bukovská, Buzulucká, Cestička, Čajkovského, Černá cesta, Cervený Vrch, České mládeže, Dlouhá, Do Vrchu, Dostojevského, Dukelských Hrdinů, Důlce, Dvořákova, Elišky Krásnohorské, Emy Destinové, Erbenova, Fabiána Pulíře, Fibichova, Gočárova, Habrovická, Hany Kva-pilové, Hanzlíčkova, Havířská,

t zvíře na vodítku a kde volně

Hilarova, Hilbertova, Holečková, Hollarova, Hornická, Hornické domy, Horova, Hoření, Hostovice, Hostovická, Hradiště, Hrbovická, Hrnčířská, Husitská cesta, Hynaisova, Chaňbovická, Chuděrovská, Ivana Olbrachta, Jahodová, Jateční, Jiráskova, Jožky Jabůrkové, K Chatám, K Vavřínečku, K Vilám, K. H. Borovského, Kapitána Jaroše, Kapitána Nálepky, Kekulova, Klicperova, Klíšská, Komenského, Konečná, Koněvova, Kosmonautů, Kosmova, Kostelní, Králova Výšina, Kroupova, Kruhová, Lesní Cesta, Lidická, Lidické náměstí, Lipová, Lizstova, Londýnská, Mahelova, Majakovského, Malátova, Marxova, Mařákova, Masarykova, Mezidomí, Mírové náměstí, Moskevská, Mošnova, Na Drahách, Na Kohoutě, Na Ladech, Na Luhách, Na Nivách, Na Okraji, Na Pažitě, Na Popluží, Na Schodech, Na Spádu, Na Spálence, Na Strání, Na Valech, Na Vantrokách, Na Vlnovce, Na Výsluní, Nad Potokem, Návětrná, Nedbalova, Nezvalova, Obránců míru, Okresní silnice, Ondříčkova, Ostrčilova, Osvoboditelů, P. Stránského, Palackého, Palachova, Park Míru, Pařížská, Pasteurova, Petrovická, Plynárenská, Pod Holoméřím, Pod Skalou, Pod Školou, Pod Vodojemem, Polní, Pražská, Presslova, Prošřední, Průmyslová, Předmostí, Rembrandtova, Resslerova, Růžový Palouček, Reháčkova, Sadová, Sienkiewiczova, Sklářská, Skorotická, Sládkova, Slavíčkova, Slavíkova, Slovanská, Slunná, SNP, Solní stezka, Sovova, Spartakiádní, Stará, Stroupežnického, Střelecká, Stříbrnické Nivy, Strážovická, Svážná, Šaldova, Široká, Školní, Školní náměstí, Špitálské náměstí, Štefánikova, Štursova, Thomayerova, Tichá, Tovární, Třešňová, U České besedy, U garáží, U Hřiště, U Chemičky, U Jeslí, U Kolečí, U Koupaliště, U Lanovky, U Městských domů, U Nádraží, U Nemocnice, U Panského dvora, U Pošty, U Stadionu, U Vlečky, Údolí, Údolní, Ulice Práce, V Jámě, V Kutíšti, V Lukách, V Osadě, V Pískovně, V Podhájí, V Přírodě, V Zátíší, V Závětrí, V Lánech, V Zahrádkách, Vaníčková, Vaňovská, Ve Smyčce, Ve Stromkách, Ve Strži, Vešeslavínova, Velká Hradební, Vilová ulička, Vinařská, Vojnovičova, Všebořická, Winstona Churchilla, Wolkerova, Za Válcovnou, Za Vozovnou, Zahradní, Zámečnická, Zemědělská, Ženišková,

Sady a parky:
Městské sady, Smetanovy sady, Vrchlického sady, Park Republiky, Mánesovy sady, Park Míru.

Příloha č. 2

Vymezení ploch pro volný pohyb psů:

Městský obvod Ústí nad Labem – Neštětice

k. ú. Krásné Březno: pozemek v ulici Neštětická ohraničený komunikací k Penny marketu a pekárnou Inpeko, p.p.č. 1481/1, pravá strana nad konečnou linky MHD č. 55, p.p.č. 1478, za svodidlem křižovatky ul. Neštětická a Obvodová poblíž panelové spojky Vyhlička a Neštětice, část p.p.č. 861/126, travnatá plocha před kostelem v ulici Na sklípku, p.p.č. 3.

k.ú. Neštětice: pozemek v ul. Seifertova ohraničený příjezdovou komunikací k prodejně Albert a Neštětickým potokem, p.p.č. 38 a 29,

k.ú. Mojžíř: pozemek za sídlištěm Jindřicha Plachty podél trati ČD, pás na úrovni březového háje o výměře 190 x 20 m, část p.p.č. 322, část pozemků nad komunikací v ul. Picassova, p.p.č. 697/121 a 697/123.

Městský obvod Ústí nad Labem – Střekov

k.ú. Střekov: zelená plocha u starého krematoria, p.p.č. 630, garáže M. Hübnerové, p.p.č. 1220/1, 1223/1, zelená plocha pod hřbitovem u ZŠ Kamenný vrch, p.p.č. 3250.

Městský obvod Ústí nad Labem – Severní Terasa

k.ú. Ústí nad Labem: Pod Univerzitou J.E.Purkyně mezi ul. Bělehradská a Krušnohorská, p.p.č. 4899/11, 4897/2, 1530/3, 4899/25, 4899/26.

Příloha č. 3

Vymezení míst se zákazem vstupu se psy:

Městský obvod Ústí nad Labem – Neštětice

Dětská hřiště, dětské kouty a pískoviště:

Krásné Březno
V Oblouku 1 - 3 , 5, 8, 13, dětský kout před Katastrálním

úřadem, Vojanova 26, 37, 34 (u mat. školy), 52, Keplerova 8, 10, 38, 42, 48, 52, Anežky České 29, Přemyslovců 4, Dr. Horákové 1, 5, U Pivovarské zahrady 28, Žežická 1, 23, 47, Neštětická 1, Obvodová 1, 13, Rozcestí 17, 26, + pás zeleně v ulici Anežky České 1 – Anežky České 33 o šířce 25m.

Neštětice

Mlýnská 24, 447 (u jeslí), Železná 378, Opletalova 469, Studentská 348, Hluboká 481, 485, Dubová 492, fotbalové hřiště TJ Český Lev a víceúčelové hřiště TJ Český Lev, + horolezecká stěna u Zvláštní školy.

Mojžíř

Peškova 526 (u mateřské školy), 505, 508, 516, 517, 524, Picassova 546, 547, Jindřicha Plachty 177, 173, 183, 184, 159, 162, 166, 167, fotbalové hřiště Mojžíř.

Parky:

park před ÚMO Neštětice, park v ulici Sibiřská, park v ulici U Pivovarské zahrady, Zámecký park.

Městský obvod Ústí nad Labem – Střekov

Dětská hřiště, plácky, vnitrobloky obytných domů a veřejná sportoviště:

Vnitroblok Domov, hřiště Šafaříkovo nám., hřiště na Kamenném vrchu, hřiště na Střekovském nábřeží, vnitroblok Třebízského, hřiště v ul. Tolstého u domu č. 6 a 42, vnitroblok v ul. Pionýrů, hřiště v ul. Ke hradu, hřiště u ubytovny v ul. Purkyňova, hřiště Sebužín, hřiště v ul. U Řeky, hřiště Olšinky (u Labe), hřiště Olšinky (horní část obce), hřiště Svádov (u restaurace Koruna), hřiště Olešnice, hřiště Nová Ves (u točny MHD), hřiště v ul. Na Hřebence, celý úsek cyklistické stezky, veřejné sportoviště v ul. Truhlářova.

Městský obvod Ústí nad Labem – Severní Terasa

Dětská hřiště, veřejná sportoviště, pískoviště:

Centrální park (dětské hřiště), Ladova 8-10, Muchova 2, Glennova 17, J. Zajíce 6-8, 7, Stavbařů 1,3, Švestková 3, Orechová 3, Zvonková 6, 12, Šípčková 6-8, Svojsíkova 10, 18, 40,

Oblá 1, Marvanova, Buriánova, Werichova, Voskocova, V kldu 6, Větrná 28, Stříbrnická 2, Jizerská 6,8,51, Jizerská – Stříbrnická, Pod rozhlednou 2, Rabasova 4, Šrámkova 2,4,6,8 (u věžových domů), 10 – 14 (dětské hřiště), Šrámkova – Ježkova (dětské hřiště), Poláčkova 18 - 24, Kmochova 10, 20, 32, Brandtova 8, 20 – 22, Mezní, Ovocná, Šumavská.

Městský obvod Ústí nad Labem – Město

Dětská hřiště:

Dukelských hrdinů 12, 13-15,14,19-21,25,Hornické domy 4,12, Kpt. Nálepky 7-9, Na Kohoutě 4,12, Návětrná 1-3, Školní 5, Park Zahradní – Opávia, Spartakiádní 21-23, 19, 3- 21, Marxova 142, Tovární 41, Školní náměstí, K Vavřínečku, Herbenova 2291, Klíšská 125, Ostrčilova 1, Štefánikova 40, Střížovická, Městské sady, Vrchlického sady, Dlouhá 7, Park republiky, U Perly – bowling, Hornická 22-28,2536/90, 21, Hoření 1, 3-5, 2435/11, Lisztova 3-5, Malátova 15, 2430/7, Mošnova 9, Pod školou 11, V Kutíšti 14, Ve Smyčce 19, SNP 55, Ženišková 4, Rooseveltova, U pošty Skorotice, dolní Hostovice

Hřiště:

Hornické domy 13-18, Dukelských hrdinů 17, Na Kohoutě 1,12, Návětrná 7-9,15, Plynárenská 14, Slunná 2, Spartakiádní 6,9,15,25, Vinařská (u Klíšského potoka), 14, Zahradní, K Vavřínečku, Marxova 142, Ostrčilova 1, Střížovická, Azylový dům, Mánesovy sady, Pod rozhlasem, E. Destinnova, Hilbertova 40, Hoření 1, Lisztova 7, Malátova 2433/9, Pod školou 11, SNP 25, V Kutíšti, dolní Hostovice.

Pískoviště:

K Vavřínečku, Tovární 41, Park republiky, Hoření 11, Malátova 9, 25, Ženišková 8, SNP 55, Pod Školou, Masarykova 195, Vinařská 18, Vrchlického sady, Štefánikova 40, Ostrčilova 1, Spartakiádní 14,23, Návětrná 16, Zahradní 6, Na Kohoutě 1, Dukelských Hrdinů 2c, Městské sady, Skorotice.

Kašny:

Lidické náměstí, atrium u Magistrátu města ÚL, Vrchlického sady, Městské sady.

Poplatek za komunální odpad do letošního 30. září



Vážení občané,

koncem minulého roku schválilo Zastupitelstvo města Ústí nad Labem Obecně závaznou vyhlášku č. 4/2004 o poplatcích za komunální odpad s účinností od 1. ledna 2005, ve které je stanoven termín splatnosti poplatku za 2. pololetí 2005 k 30. září 2005 a výše poplatku: 250 Kč za každého občana s trvalým pobytem v Ústí

nad Labem a 125 Kč za každou stavbu určenou nebo sloužící k individuální rekreaci.

V případě prodlení v placení poplatku za komunální odpad budou nezaplacené částky zvýšeny na trojnásobek.

Občané, kteří budou platit poplatek najednou za více členů domácnosti nebo prostřednictvím vlastníka či správce nemovitosti, mají v tomto případě povinnost doručit na in-

kasní oddělení finančního odboru Magistrátu v Ústí nad Labem oznámení na předepsaném formuláři. Formulář občané obdrží přímo na inkasním oddělení, nebo si ho mohou stáhnout z internetu www.usti-nad-labem.cz. Pokud občané tuto oznamovací povinnost již jednou splnili a nedošlo v uplynulém období k žádným změnám, nemusí nově oznámení podávat.

V současné době lze poplatek za komunální odpad platit čtyřmi způsoby. Občané nejvíce využívají dva způsoby úhrady poplatku za komunální odpad, a to platby složenkou (zasílá inkasní oddělení) a SIPO. Oba způsoby pracovníci inkasního oddělení občanům doporučují. Další způsob je platba poplatku v hotovosti v pokladně inkasního oddělení v budově Magistrátu Ústí nad Labem, Velká Hradební 8, 2. patro, dveře č. 202 a poslední způsob úhrady je možný příkazem k úhradě z bankovního účtu poplatníka na zřízený samostatný bankovní účet Magistrátu města Ústí nad Labem vedený u České spořitelny, a. s., č. účtu 882833329/0800. Jako variabil-

ní symbol použije poplatník své rodné číslo.

Občanům, kteří nás chtějí osobně navštívit, chceme připomenout skutečnost, že inkasní oddělení finančního odboru Magistrátu od 13. 5. 2005 již nesídlí na detašovaném pracovišti v prostorách Technických služeb města Ústí nad Labem, s. r. o., ul. Neštěmická 779/4 – Krásné Březno, ale přestěhovalo se do budovy Magistrátu města Ústí nad Labem, ul. Velká Hradební 8, 2. patro (vchod z Lidického náměstí). Telefonní spojení na inkasní oddělení je 475 241 582, 475 241 598, 475 241 596 nebo e-mail adresa: Jan.Dvorak@mag-ul.cz

Závěrem upozorňujeme poplatníky, kteří hradí poplatek trvalým příkazem ze svého bankovního účtu, aby si zkontrolovali částku na trvalém příkazu, protože v roce 2005 došlo ke zvýšení ročního poplatku u osob s trvalým pobytem v Ústí nad Labem, a to na 500 Kč na osobu (v roce 2004 činil poplatek 420 Kč na osobu) a ke snížení poplatku za každou stavbu určenou nebo sloužící k individuální rekreaci na 250 Kč (v roce 2004 činil poplatek 420 Kč).

Chceme hrát dobrý fotbal pro Ústečany s Ústečáky

Je to právě měsíc, co byla založena akciová společnost FK Ústí nad Labem, kde má 51 % podíl město Ústí nad Labem a 49 % podíl FK Teplice, a. s.

Již jsem slyšel mnoho „odborných“ diskusí, že je to špatně: „tepličáci ovládají ústecký fotbal atd.“. Toto řešení bylo jediné možné a správné. Jen takto můžeme postupně vrátit do města kvalitní fotbal postavený na výchově vlastních hráčů od mládeže až po dospělé. Bude to určitě chvíli trvat, ale všichni věříme, že se to podaří. Navíc město nechce být trvale hlavním akcionářem a pokud se objeví finančně silný partner, který bude garantovat záměry města, tak mu klidně část svého podílu přenechá.

Představenstvo muselo ihned po založení řešit záležitosti týkající se druhoholigové licence a hlavně vypracovat skutečně reálný rozpočet klubu do konce roku. Společnost se již nechce dostat do situace, kdy by musela řešit nedostatek financí na platy realizačního týmu, jako tomu bylo doposud. Byly stanoveny priority klubu:

- udržení A mužstva v 2. lize
 - vypracování koncepce práce s mládeží ve FK, a. s., ale i celém městě
 - dostavba fotbalového stadionu v co nejkratším termínu
- Sestava A mužstva vždy byla a je věcí trenéra a vedení klubu

bu do této záležitosti nebude zasahovat. Pro město je potěšující, že trenér Plíšek staví na mladých hráčích, z nichž osm je spjato s Ústím nad Labem. Sám se netají tím, že chce stavět na ústeckých odchovancích či hráčích z blízkého okolí a v tom se shoduje se záměry vedení klubu.

Náš hlavní záměr je postupně obsadit klíčové pozice v klubu lidmi majícími blízký vztah k našemu městu. Je to ale problém. Během posledních let zřejmě z Ústí nad Labem odešli kvalitní a vzdělaní lidé, ať už na pozice asistenta trenéra či manažera fotbalového klubu. Tyto zaměstnance budeme hledat k 1. 1. 2006 formou výběrových řízení a inzerátu v tisku asi velmi obtížně.

Hlavní prioritou vedení klubu je ale nyní pokus o vybojování výjimky na odehrání domácích zápasů. Provozovní buňky jsou dostačující a v současné době řešíme zajištění tribuny pro 500 sedících diváků. Hlavní tedy bude vyjádření ČMFS k tomuto řešení do doby vybudování nové moderní tribuny, jejíž stavba bude zahájena v roce 2006.

Nechci se stavět do role znalce a zachránce fotbalu v Ústí nad Labem. Ale mě osobně i celému Sdružení pro zdraví, sport a prosperitu, které si vza-



Jiří Madar a trenér ústeckých fotbalistů Jiří Plíšek oznamují na tiskové konferenci záměry klubu pro letošní sezónu.

lo fotbal pod patronát, jde o to, aby se hrál ve městě kvalitní fotbal, aby na něj chodili diváci, ale hlavně aby se zvedla úroveň všech mládežnických družstev a byla tak zajištěna budoucnost fotbalu ve městě.

K mládeži je potřeba sehnat kvalitní trenéry, nastavit jasné podmínky přestupu dětí z družstev z regionu města do FK, a. s. a naopak na druhé straně uvolňování hráčů do dospělých družstev klubů ve městě. Toto bude hlavním cílem jednání z ostatními kluby v Ústí nad Labem.

Vidíte, že problémů je a bude dost. Kdo fotbalu trochu rozumí, tak si jistě domyslí, že tyto cíle nebudou dosaženy

ihned, ale že je to „běh na dlouhou trať“.

Jako představenstvo a management klubu si myslíme, že nemáme patent na rozum a proto jsme otevření jakékoli diskusi, připomínkám a námětům k záměru, který jsme si dali.

Pokud Vám ještě není fotbal ve městě lhostejný, tak své náměty a připomínky zasílejte na adresu madar.jiri@seznam.cz nebo mfk.ul@quick.cz. Webové stránky, kde chceme všechny fanoušky informovat o dění v klubu, se připravují a budou spuštěny v co nejkratší době.

MUDr. Jiří Madar
předseda představenstva
FK Ústí nad Labem a. s.

Co nového v zoologické zahradě?



Cvičení lachtanů nebude ve čtvrtek

Jednou z největších atrakcí ústecké ZOO je bezesporu pravidelné cvičení lachtana Moritze, které se odehrává denně v 10,30, 15,30 a 17,30 hodin. Vzhledem k tomu, že teplé počasí v letních měsících přispívá ke vzniku řas, voda v lachtaním bazénu se velmi rychle zakaluje a kazí. Je nutné ba-

zén častěji čistit, což se dříve provádělo nepravdělně dle potřeby, takže se návštěvníkům mohlo stát, že cvičení, na které se těšili, neviděli. Z tohoto důvodu bylo rozhodnuto o zavedení pravidelného termínu čištění. Bazén se bude čistit vždy ve čtvrtek, a proto v tento den cvičení lachtanů odpadá.

Nejvíce přírůstků mají opičky

Jak se již v posledních letech stalo pravidlem, činí se v odchovech mláďat v ústecké ZOO hlavně opičky. Zatím nejvýznamnějším přírůstkem letošního roku je mládě kočkodana diadémového. Zajímavostí na jeho odchovu je především fakt, že jeho matka, samice Píšťalka, byla sama před sedmi lety uměle odchována. Umělý odchov byl proveden co nejpřirozenějším způsobem. Píšťalku se podařilo zařadit zpátky do skupiny, což je na tomto způsobu odchovu to nejobtížnější. Narození mláděte, o kterém se dnes vzorně stará, je skutečným vrcholem snahy ošetřovatelek.

Vedle tohoto mláděte se úspěšnými odchovy pochlubili také lemuři vari v obou barevných formách. Samice červených lemurů měla dvojčata a odchov probíhal bez problémů. O větší překvapení se postaral černobílý pár, neboť samice porodila čtyřčata a na rozdíl od minulých porodů se o ně vzorně stará. V současné době jsou mláďata v nejkrásnějším věku plném her a dovádění, takže u nich návštěvníci stráví mnoho času.

S Delhi je nutné počkat

Velice sledovanou a mediálně známou zvířecí osobností ústecké ZOO je indická slonice Delhi. V loňském roce po 22 měsících březosti porodila slůně, bohužel mrtvé, ale již v té době bylo rozhodnuto v projektu umělého oplodnění pokračovat. U Delhi probíhala pravidelná vyšetření a kontrola zdravotního stavu s tím, že pravděpodobně v létě roku 2005 by mohlo dojít k další inseminaci. Pravidelným sledováním a monitorováním hladin hormonů z krve však bylo zjištěno, že Delhi ještě není po loňském náročném porodu ve 100% kondici. Stav pohlavního aparátu je sice zcela v pořádku, což potvrdila ultrazvuková vyšetření prováděná týmem IZW i veterinářem ústecké ZOO MVDr. Václavem Požvilem, avšak hladiny hormonů ještě nejsou na optimální úrovni vhodné pro inseminaci. Záměrem ZOO je nechat vše probíhat přirozenou cestou, nikoli za každou cenu zasahovat do cyklu slonice např. použitím medikamentů. Nezbyvá tedy nic jiného, než počkat na další plnohodnotný pohlavní cyklus, což vychází zhruba na listo-

pad. Jedná se o věc zcela přirozenou a v žádném případě není důvod ke znepokojení či obavám.

ZOO vydalo hodinový film na DVD



Nové DVD slavnostně pokřtili primátor města Petr Gandalovič a ředitel ZOO Tomáš Kraus.

Zoologická zahrada v Ústí nad Labem má nový film, který zobrazuje její činnost v minulém i letošním roce. Šedesátiminutové DVD slavnostně pokřtili v areálu šelmince primátor města Petr Gandalovič a ředitel ZOO Tomáš Kraus.

Film s názvem „Radosti a starosti...aneb od jara do jara v ZOO Ústí nad Labem“ natočila TV Lyra. Jak uvedl autor projektu redaktor Zbyněk Smetana, k dispozici měl celkem 60 hodin materiálu, přičemž některé záběry pocházejí ještě z roku 2003. Film např. ukazuje ojedinělou operaci kyčelního kloubu levharta či jedinečný projekt inseminace sloní samice Delhi.

Zoologická zahrada nechá vyrobit zatím 1000 kusů filmu. Polovina nákladu půjde na propagační účely, zbytek si budou moci návštěvníci zakoupit a přispět tak na rozvoj ZOO.

Budme hrdi na svou vlajku



Od září letošního roku budou vlát na budovách příspěvkových organizací města vlajky města Ústí nad Labem. Možná se někteří z Vás ptají proč? Důvodů je několik:

- je naší snahou, aby vlajku znal každý občan (a že tomu tak není, víme z anket míst-

ních médií) a zapamatovala si ji většina návštěvníků krajského města

- vlajka se určitě stane hezkou součástí jednotlivých nemovitostí, a to nejen při slavnostních příležitostech (např. oslavy Dnů města), ale i ve všedních dnech

- třeba bude inspirovat některé obyvatele města, kteří umístí vlajku i na své nemovitosti, tak jak je to k vidění v mnoha státech světa (nejen v USA), kde si občané a podnikatelé u svých domků či provozoven vyvěšují vlajky svých zemí, obcí či regionů.

A v neposlední řadě bych byl hrozně rád, kdybychom vlajky často vyvěšovali a mávali s nimi s občanskou hrdostí nad svým městem a státem, a to ne pouze tehdy, když se staneme mistry světa v ledním hokeji či vyhrájeme nějaké mezinárodní fotbalové utkání.

Tomáš Jelínek
www.tomasjelinek.com

Moje nejmilejší prázdniny?

Tuto otázku jsme položili dětem z Dětského domova na Severní Terasě.



„Pro mě jsou prázdniny nejhezčí, když stále někam jezdím, koupu se a jsem šťastný.“ (Lukáš, 10 let). „Já rád poznávám něco nového. Letos jsem byl s paní ředitelkou na Šumavě a za týden jsme nachodili 85 km a chodili jsme i v dešti. Jsem rád, že jsem to dokázal.“ (Standa, 11 let). „Já mám ráda zvířata, a proto si chci hodně užít lesa a přírody. Na horách je víc zvířat než v Ústí n. L., teda když nepočítám ZOO.“ (Julie, 9 let). „Moje nejhezčí prázdniny jsou, když se nemusím učit a můžu dělat blbosti.“ (Marek, 10 let).

Prázdninové pobyty dětí se domovu daří zajišťovat díky sponzorům. Mezi největší patří společnost Coca-Cola. „Patří jí veliké poděkování za to, že děti mohou poznávat hory či jiná místa naší republiky. O letošních prázdninách se jednotlivé rodinné skupiny vydaly do Krkonoš a na Šumavu. Hudební kroužek jel na soustředění do Levína, kde pilně pracoval na muzikálu Drákula, chystají totiž velké překvapení pro ústecké publikum“, říká ředitelka Dětského domova na Severní Terasě Mgr. Alena Novotná.

Nejlepší web má ZŠ České mládeže

Pátý ročník soutěže o nejlepší webové stránky ústeckých škol vyhrála ZŠ České mládeže. Za první místo obdržela 8000 korun.

Na druhém místě skončila ZŠ Mírová (5 000 Kč) a bronz patří ZŠ Jitřní (2 000 Kč). Mateřská škola Zvoneček obdržela cenu poroty.

Soutěž o nejlepší internetovou prezentaci škol vyhláší každý rok náměstek primátora Tomáš Jelínek. Také letos byly webové stránky hodnoceny z hlediska rozsahu informací, přehlednosti, grafické podoby a zapojení žáků. Hodnoceno bylo celkem 9 základních škol a jedna mateřská.

Pololetní výsledky Spolchemie: tržby jsou o třetinu vyšší, hospodaření je ziskové

Od začátku letošního roku se potvrzuje prognóza nárůstu tržeb ve Spolchemii a obnovení ziskového hospodaření. Dne 21. dubna 2005, ve dvanáct hodin a deset minut, překročily letošní hrubé tržby Spolchemie hranici jedné miliardy korun. Pro srovnání - v loňském roce tato situace nastala o více než měsíc později, 26. května. Dne 27. července 2005, v jedenáct hodin a dvacet pět minut, pak překročily letošní hrubé tržby Spolchemie hranici dvou miliard korun. Pozitivní vývoj letošních hrubých tržeb vynikne opět ve srovnání s loňským rokem, kdy bylo hranice dvou miliard dosaženo až 1. října.

„Pokud Spolchemii v tomto roce nepotká nějaká významná nepředvídanost, mohly by se hodnoty růstového podnikatelského plánu naplnit,“ uvedl generální ředitel Spolchemie Martin Procházka.

A jak to vypadalo ve Spolchemii s výsledky hospodaření za půl roku?

Za leden až červen letošního roku činily hrubé tržby v konsolidaci za Spolek a Epispol částku 1,77 miliardy korun. Je to hodnota v podstatě shodná s podnikatelským plánem a představuje to o 34 procent vyšší tržby než v loňském prvním pololetí.

Nejvíce se na prodeích podílela obchodní a výrobní jednotka Pruskyřice s téměř 1,1 miliardou korun. Nárůst tržeb v tomto segmentu je o 93 procent vyšší než ve stejném období předešlého roku. Největší položku v prodeích zde tvořili epoxidy díky poměrně strmému nájezdu nové výrobní kapacity v Epispolu. Prodeje v segmentu Anorganika činily za první půlrok necelých půl miliardy korun, což je v souladu s plánem. Je to však suma nižší než vloni - tehdy vyráběný epichlorhydrin byl určen k prodeji, nyní je zpracován na epoxidové pruskyřice. V divizi Speciality jsou pololetní prodeje o čtvrtinu vyšší než před rokem, a to hlavně díky zvýšenému zájmu o produkty fluorové chemie a o umělé saří. Jednotka Barviva vykázala v prodeích meziroční pokles, týká se to zejména skupiny barvářských polotovarů.

Výsledkem hospodaření za první pololetí je zisk ve výši 37,9 milionu korun. I tato hodnota stejně jako u tržeb je v souladu s letošním podnikatelským plánem. V pololetí roku 2004 hospodařila Spolchemie se ztrátou -80,4 milionů korun. Znamená to, že celkově se meziročně výsledek hospodaření zlepšil o 118,3 milionu korun.

V pololetí zaměstnávala Spolchemie 1 076 pracovníků.

Objem tržeb a zisk tedy za letošní první pololetí odpovídají očekáváním. I za těchto okolností je však předčasné dělat optimistickou prognózu na celý rok. Byť by se i v následujících měsících potvrdil zlepšující se trend hospodaření, nechce se Spolchemie nechat uchláchnout. Z minulých jsou zkušenosti, jak rychlým výkyvům mohou podléhat ceny chemických surovin a produktů. Také trh s chemickými výrobky je složitým, živým a zranitelným organismem. Proto se snaží Spolchemie udržet současně střídmost ve výdajích a hledat další zdroje úspor. Spolchemie také pečlivě sleduje platební kázeň obchodních partnerů a dbá na vyvážený tok hotovosti.

Spolchemie i v letošním roce významně modernizuje technologie. Pod střechou je od počátku srpna hrubá stavba objektu budované výroby polyesterových pruskyřic, která bude dokončena v závěru tohoto roku. Investice v hodnotě přes 300 milionů korun s bezpečnou a nejlepší dostupnou technologií a s roční kapacitou 25 tisíc tun pruskyřic společně s novou výrobnou epoxidů Epispol nahradí a rozšíří produkci bývalého provozu Umělé pruskyřice II.

Nové byty v Ústí nad Labem na Bukově

www.bukov-centrum.cz

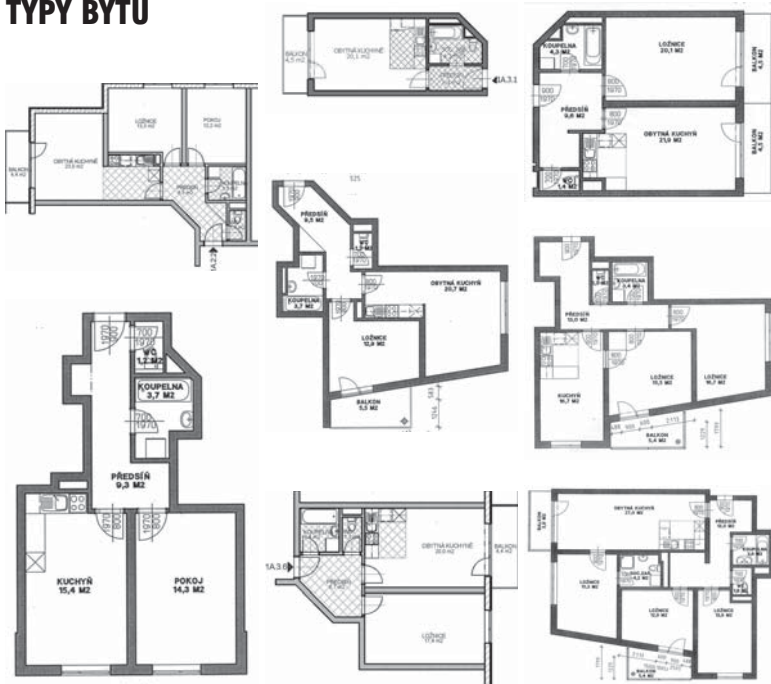


Zájemci si budou moci prohlédnout vzorový byt

Od října 2004 si mohou zájemci o bydlení v nové bytové výstavbě Bukov – Centrum prohlédnout rychle rostoucí stavbu přímo zevnitř. K dispozici je již dokončený vzorový byt v jednom z rozestavěných domů. Byt je zařízen ve standardu, který tento projekt nabízí včetně kuchyňské linky, která je taktéž v ceně bytové jednotky.

Standard bytů tvoří: podlahové krytiny (dlažby, koberce), plastová okna včetně parapetů, vnitřní dveře s obložkami na zárubních, vstupní protipožární dveře, kompletní koupelny a toalety, včetně zařízení předmětů, kuchyňské linky.

TYPY BYTŮ



Informační centrum:

Za Vozovnou 1, Ústí nad Labem, 400 01 (v přízemí Domova-penzionu Bukov)

Telefon: +420 475 205 045, mobil: +420 737 200 009

E-mail: mlihart@eube.cz, internet: www.bukov-centrum.cz

4 důvody, proč je výhodné pořídit si byt na Bukově!!

1. Byty se státní dotací

Investorem bytové výstavby Bukov – Centrum je statutární město Ústí nad Labem, které realizuje tuto stavbu s příspěvkem státu. Tímto je cena v úplně novém a základně vybaveném (včetně koberců, dlažby, kuchyně atd.) bytě výrazně nižší než v nové komerční výstavbě.

2. Nové byty – záruka kvality

Novostavba přináší mnoho výhod oproti pořízení bytu ve starší zástavbě. Dodavatelem pro bytovou výstavbu Bukov – Centrum je jedna z předních českých stavebních firem – Metrostav a. s. – s letitou zkušeností a postavením na trhu. Při stavbě nových bytů se používají nejmodernější materiály s výbornými technickými vlastnostmi, dlouholetou životností a dobrými záručními podmínkami. Interiérové prvky jsou v moderním stylu a designu.

3. Vybavení bytů

Na Bukově si pořídíte bytovou jednotku kompletně novou bez nutnosti nutných oprav a změn. Byt je kompletně vybaven ve standardu (podlahové krytiny – dlažby, koberce, plastová okna včetně parapetů, vnitřní dveře s obložkami na zárubních, vstupní protipožární dveře, kompletní koupelny a toalety, včetně zařízení předmětů) a navíc je zde již i namontovaná kuchyň. A to všechno je zahrnuto v pořizovací ceně bytové jednotky.

4. Výhodné financování – byty od 156 600 Kč + splátky

K pořízení nového bytu v bytovém komplexu Bukov – Centrum je připravena atraktivní forma financování. Nový zájemce složí bytovému družstvu pouze 30% akontací a dále bude byt platit měsíčními splátkami po dobu 20 let s tím, že úvěr lze kdykoliv doplatit dříve.

Výhodou družstevního financování, kterou nabízí tento projekt, je možnost financovat své bydlení prostřednictvím úvěru bytového družstva, kdy si zájemce nemusí zajišťovat povinnou dokumentaci a prokazovat příjmy jako u standardních hypotečních úvěrů. Také úroková sazba je výrazně nižší než u běžných typů hypotečních úvěrů.

Nevídáno, neslýcháno... 10

Pravidelná rubrika pro všechny, kteří mají smysl pro humor

Magistrát nakoupil služební „Brouky“

Výroba starých prototypů pokračuje v Ústí nad Labem

„Je krásný, vzduchem chlazený“ – to byla první slova primátora Petra Gandaloviče, když uviděl své nové služební vozidlo VW Brouk, typ 1 Sedan z poslední evropské modelové řady roku 1978. Magistrát jich nakoupil pro své potřeby šest.

Podle náměstka primátora Tomáše Jelínka zvolilo město tyto vozy kvůli nízkým nákladům. „Politici si občas kupují drahá služební auta a mají potom problém s novináři. My jsme za jeden milión korun pořídili šest nových“, říká hrdě.

Prořeknutí Jelínka, že jde o nové vozy, se stalo předmětem pátrání sdělovacích prostředků po jejich původu. Letos v létě totiž pobočka VW v mexickém Pueblu uzavřela 64letou slavnou kapitolu výroby těchto slavných vozů, kterých se prodalo více než 21 miliónů. Podle prohlášení celního úřadu nebyly automobily pro magistrát z ciziny doveze-



ny. Investiční náměstek Jan Kubata musel s pravdou ven.

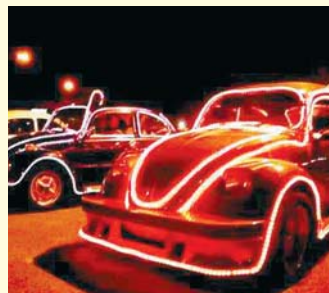
„Brouci“ se vyrábí přímo v Ústí nad Labem. Z přílivu nových investorů město ve své informační politice jednoho zá-
měrně vynechalo, neboť výro-

ba sídlí přímo pod magistrátem ve starém krytu civilní ochrany, což by se ekologům nemuselo líbit. „Fratili sme se do podzemi, jako sa falky, když sme na podfosku brouka firabjeli kübelwagen“, sdělil vedoucí

ústeckého závodu, 89letý automobilový inženýr Franz Kläuse, nejstarší zaměstnanec prestižní wolfsburgské automobilky.

Služební vozy mají motor 1.6 litru, s nímž „úřední monopot“ dosáhne stokilometrové rychlosti za 20,5 sekundy. Vůz primátora je však vybaven svítícími hady umístěnými podél linií. „Místo majáčku, dodal Gadalovič.

Brouk stále žije.



Primátorský brouk (vpravo) má místo majáčku světelné hady.

Letní kino po letech opět promítá

Po mnoha letech se do ústeckého Letního kina vrátili filmy. Největší promítací plátno v kraji, kvalitní promítačka a ozvučení a zejména dobré filmové tituly lákaly diváky do hlediště po celé dosavadní léto. Největší úspěch měl premiérový film Román pro ženy, který vidělo 730 diváků.

„Město investovalo v posledních třech letech do rekonstrukce celého areálu 44 milióny korun. Moc nás těší, že si Ústečané do amfiteátru i přes chladné léto našli cestu“, říká radní Pavel Dlouhý, vedoucí projektového týmu pro revitalizaci Letního kina.



Na komunikace další 3 milióny

Dalších 3,1 mil. korun uvolnili radní na údržbu komunikací. Tyto peníze byly získány z pronájmu staveb místních komunikací při výkopových pracích.

Odbor dopravy tyto peníze použije na opravu opěrné zdi na parkovišti v ulici Keplerova, úpravu odvodnění a velkoplošnou opravu komunikace Hluboká a jako příspěvek firmě SSŽ na rekonstrukci ulice Masarykova v úseku od prodejny fotoaparátů až k Pařížské ulici, včetně křižovatky Masarykova – Pařížská – Brněnská.




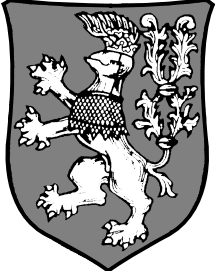


Radní podpořili koncert Elánu

Město uvolnilo ze svých finančních rezerv 350 tisíc korun na podporu dvou mimořádných akcí. Celkem 200 tisíc Kč z toho dostane společnost Dream production na realizaci koncertu skupiny Elán 22. září. Zbytek obdrželo Kulturní středisko města Ústí nad Labem na letošní Oslovu města.

Enlarge-Net skončil

Rada města vzala na vědomí informaci o ukončení činnosti a dosažení cílů mezinárodního projektu Enlarge-Net.

Základním cílem projektu s účastí úřadů a odborných organizací z Čech, Polska a Německa bylo vytvořit trvalou trinácionální síť kontaktů v deseti tematických oblastech - hospodářství, cestovní ruch, životní prostředí, ochrana před katastrofami, doprava, územní plánování, sociální věci, zaměstnanost, personalistika a modernizace veřejné správy. To se podařilo, stejně jako výměna informací a zkušeností.

|  | Volnost | 2 | Listnatý strom | Budvar nebo Gambrinus | Africký slon |  | Infekční střevní choroba | Obyvatel povodí jihočeské řeky | Pánská kolínská |  | MPZ aut Lesotha | Jméno tenisty Lendla | Šachta | Řídítka vozíků | | | | | |
|--|---------|---------------------------------------|------------------------------------|------------------------------------|--|--|--------------------------|--------------------------------|-----------------------------------|--|-----------------------------------|--|----------|----------------|--|----------------------|----------------------------------|--|-------------|
| Svazky obilí | | ▼ | | | | Hraničář | | | | Mořská pláž Zápisník | | | | | | | | | |
| Jméno Bilaka | | | | | | 4 ▶ | | | | | | | | | | | | | |
| Obilnina určená k setbě | | | | | | Silný provaz Lesklý nátěr | | | | | Avšak Světový populární zpěvák | | | | | | | | |
| Pero | | | | | Ruský malíř Ke | | | | | | | | 3 | Octovatěti | | | | | |
| Politická strana Daniela Kroupy | | | | Pálený cukr Zde | | | | | | | | Dům kultury (zkr.) Opření (zastarale) | ▼ | | | | | | |
| Římských 600 | | | Tlustozobý pták Opravná loď | | | | | | Pěvecká tělesa | | | | | | | | | | |
| Verdiho opera | | | | |  | | | | | Souhvězdí jižní oblohy | | | | | | | | | |
|  Poníž Starý prádelník | | | | | | | | | | | | | | | Dolní končetina | | | | |
| Hrdla | | | | | | | | | | | | | | | Orýpat | | | | |
| Jiné označení pro WC | | | Italsky „všichni“ | Možná | | | | | | | | | | | NAPOVÍME: Denim, LS, Levitan, Apus, acht. | Citlivé místo boxera | Slabika smíchu Jméno Montanda | | |
| Odplata | | | | | | | | | | | | | | | Dceřin bratr | | | | Tvůrce domů |
| Soubor hudebních skladeb | | | | | | | | | | | | | | | Krmné obilí Video-pisnička | | | | |
| Potomci | | | | | Částečně | Podoba jména Olga | Heyerdahlův člun | Tajenka: Caesarův výrok | Drobné dříví Výstraha (knižně) | | | | | | | | | | |
| Klatba (z němčiny) | | | | Obyvatel Osla Doktor či inženýr | | | | Ženský časopis | | | | | | | | | | | |
|  Vybrané chování | | Latinský překlad bible Bůžek lásky | | | | | | Anglicky „vzduch“ Stlouci | | | | Značka abvoľtu Mzda | | | | | | | |
| Ona | | | Střešní lepenka Franc. „přítel“ | | | | Žací nástroj Klamy | | | | | Slovensky „při“ Kvůli (předložka) | | | | | | | |
| Bývalý italský premiér | | | | | | Lebky (básnický) Iniciály Balzerové | | | | Kovová deska Novoroční zkratka | | | | | | | | | |
| 1 ▶ | | | | | | | | | Vepř | | | | | | | | | | |
| Prvohorní korýš | | | | | | | | | Křeslo | | | | | | | | | | |

Tajenka z minulého čísla: Bez spoluúčasti občanů naše město nebude řádně vzkvétat. Výherci: Karin Štěpánková, Jana Novotná, Miloš Šnobl. Gratulujeme! Tajenku pošlete na adresu: Magistrát města Ústí nad Labem, Velká Hradební 8, 400 01 Ústí nad Labem, dále připojte heslo „Křížovka“.

NÁVRH PROTIPOVODŇOVÝCH OPATŘENÍ
V ULICI STŘEKOVSKÉ NÁBŘEŽÍ

ÚSEK - TŘEBÍZSKÉHO ULICE



SOUČASNÝ STAV

NÁVRH PROTIPOVODŇOVÝCH OPATŘENÍ
V ULICI STŘEKOVSKÉ NÁBŘEŽÍ

ÚSEK - TŘEBÍZSKÉHO ULICE



OCHRANA OPĚRNOU STĚNOU A ZEMNÍM NÁSYPEM (H=0,75 m) NA Q4

NÁVRH PROTIPOVODŇOVÝCH OPATŘENÍ
V ULICI STŘEKOVSKÉ NÁBŘEŽÍ

ÚSEK - TŘEBÍZSKÉHO ULICE



OCHRANA OPĚRNOU STĚNOU A ZEMNÍM NÁSYPEM (H=0,75 m) NA Q4
A MOBILNÍ PROTIPOVODŇOVOU OCHRANOU (H=2,4 m) NA Q20

Protipovodňová opatření na Střekovském nábreží

Po třech letech diskusí, náročných geologických průzkumů a projektových studií dospěli odborníci a představitelé města ke shodě na způsobu ochrany Střekovského nábreží před povodněmi. Rada města schválila 30. 6. 2005 výsledky práce společnosti Terén Design, která navrhla navýšení nábreží o jeden metr vysoký val. Na něm bude umístěn chodník a v dvoukilometrovém úseku také cyklostezka. Tento val poskytne Střekovu trvalou ochranu proti Q4, tedy proti čtyřleté vodě. Na vrcholu bude umístěno kotvení pro mobilní stěny, které budou montovány do výšky 0,6 m až 2,4 m nad terén, což je výška dostatečná pro ochranu proti dvacetileté vodě. Mezi různými typy mobilních stěn byl projektantem vybrán velmi odolný a pro výstavbu jednoduchý typ z nerez ocele, který by mohl být smontován během několika hodin.

Současně s vybudováním valu musejí být provedeny náročné práce na zpevnění břehu. Tam, kde byly při hydrogeologickém průzkumu zjištěny jemnozrnné a slabě stmelené pískovce, by při povodňových stavech prosakovala voda, narušovala podloží mobilních stěn a pronikala do sklepů i na povrch Střekovského nábreží. Proto se počítá s injektáží - celkem 200 injektážních vrtů bude zasahovat až do hloubky 19 metrů. Do hloubky 2,5 metru má být dále zapuštěna 981 metrů dlouhá železobetonová zeď, široká jeden metr. Na jejím vrcholu budou umístěny již zmíněné kotvící prvky pro mobilní stěny.

Projekt je doplněn návrhem odvodňovacích drenů, šachet a čerpadel, které budou připraveny vodu přitékající z okolních potočků, s deštěm nebo prosakující z Labe odčerpávat výtlačným potrubím do koryta řeky. Ochranné prvky budou doplněny výstavbou opěrných zídek, čtyř přechodů pro chodce a rozsáhlými parkovými úpravami se zatravněním a výsadbou dřevin.

Propočty ceny prací podle tohoto projektu předběžně vycházejí na 124 mil. korun, z toho 28 milionů představuje pořízení mobilní stěny. Protože státní podnik Povodí Labe vyjádřil ochotu zařadit realizaci protipovodňových opatření na Střekovském nábreží do plánu svých investic na rok 2006, žádá město tohoto správce dolního toku řeky Labe, aby práce realizoval v souladu se schválenou studií.

„Rozsáhlé protipovodňové cvičení v Praze nám připomnělo, že mnohá města na Vltavě a Labi staví hráze a nakupují mobilní stěny, aby ochránila životy a majetek na svém území. Při povodních by ale díky tomu mohla voda rychleji přitéct do Ústí nad Labem a při vyšší hladině by škody v našem městě mohly být větší. Je proto dobrou zprávou, že končí období průzkumů a odborných debat a nalezené řešení je rozumným kompromisem, který zachová příjemný vzhled Střekovského nábreží a zajistí ochranu proti dvacetileté vodě“, říká Pavel Dlouhý, člen Rady města a předseda její komise pro územní plán a rozvoj.